



Montataire
VILLE DE L'OISE

Vivre !

LE MAGAZINE D'UNE VILLE SOLIDAIRE - N° 48 - AVRIL 2008



Notre ville

Sommaire

Notre ville : un collège ouvert	3
Février-Mars à Montataire	4
Edito du Maire	5
Culture	6
Notre ville : Budget municipal	7
Reportage : Collecte des déchets verts	8 et 9
Intercommunalité : Budget de la CAC International	10
journée internationale contre le racisme	
journée internationale des femmes	11
Associations	12
La nouvelle équipe municipale	13
Portrait : Fatima AFFDAL	14
Etat-civil, brèves	15



Les portes ouvertes du Lycée Malraux ont accueilli le 8 mars 2008 environ 180 familles



Vivre ! - N° 48 - Avril 2008

Vivre ! : Magazine mensuel officiel
de la Ville de Montataire
Directeur de la publication : Jean-Pierre Bosino

www.mairie-montataire.fr

Elec

Municipales
1er tour

Ville de M

BUREAU
1 Mairie
2 Libération
3 Langevin
4 Wallon
5 Decour
6 Decour
7 Curie
8 Curie
Total

Cantonales
1er tour

Canton

BUREAU
Blaincourt les P
Cramo
Maysel
Mello
Montataire
Précly sur O
St Leu d'Esse
St Vaast les M
Thiverny
Villers sous S
Total

Cantonales
2ème tour

Canto

BUREAU
Blaincourt k
Cramo
Mays
Mel
Monta
Précly s
St Leu d'
St Vaast
Thiv
Villers s
To

Elections

Notre ville

Municipales du 9 mars 2008
1er tour

Ville de Montataire

BUREAU	INSCRITS	VOTANTS d'après les feuilles d'émargement	SUFFRAGES EXPRIMÉS	%	Liste des Forces de Gauche et de Progrès Jean-Pierre BOSINO		Liste d'Unité Ouvrière Alain LEBRETON	
					N. Voix	%	N. Voix	%
1 Centre	855	377	353	53,89	308	87,25	45	12,75
2 Villageois	821	369	341	54,91	297	87,10	44	12,90
3 Langrevin	948	538	485	51,16	435	89,89	50	10,11
4 Wulhon	823	465	434	52,73	373	85,94	61	14,06
5 Decour A	1086	499	467	43,00	397	85,01	70	14,99
6 Decour Mat	1059	538	507	47,88	429	84,62	78	15,18
7 Centre	592	339	316	53,38	285	90,19	31	9,81
8 Centre	900	459	421	46,78	364	86,46	57	13,54
Total	6684	3584	3324	49,73	2888	86,88	436	13,12

Cantonales du 9 mars 2008
1er tour

Canton de Montataire

BUREAU	INSCRITS	VOTANTS d'après les feuilles d'émargement	SUFFRAGES EXPRIMÉS	%	FN MARETHEU Bernard BOUSSARD Elisabeth		UMP LEPLAY Patrick SALMONA Marie-Christine		P.C.F. BLANCHARD Alain BELFQUIH Fatima		P.S. - R.D.S. GODARD Stéphane SCHMITT Louise	
					N. Voix	%	N. Voix	%	N. Voix	%	N. Voix	%
Blaincourt les Prés	829	618	601	72,5	107	17,80	191	31,78	172	28,62	131	21,80
Crainchy	340	289	278	81,76	43	15,47	59	21,22	116	41,73	60	21,58
Misyvel	193	168	166	86,01	44	26,51	53	31,93	41	24,70	28	16,87
Mello	284	208	203	71,48	33	16,26	59	29,06	55	27,09	56	27,59
Montataire	6623	3531	3435	51,86	331	9,64	406	11,82	1851	53,89	847	24,66
Précy sur Oise	2402	1486	1436	59,78	187	13,02	544	37,88	398	27,72	307	21,38
St Léu d'Esserent	3291	1999	1934	58,77	193	9,98	461	23,84	934	48,29	346	17,89
St Vaast les Mello	625	415	406	64,96	79	19,46	85	20,94	175	43,10	67	16,50
Thaverny	625	437	421	67,36	25	5,94	103	24,47	184	43,71	109	25,89
Villers sous St Léu	1558	985	966	62	127	13,15	346	35,82	317	32,82	176	18,22
Total	16770	10136	9846	58,71	1169	11,87	2307	23,43	4243	43,09	2127	21,60

Cantonales du 16 mars 2008
2ème tour

Canton de Montataire

BUREAU	INSCRITS	VOTANTS d'après les feuilles d'émargement	SUFFRAGES EXPRIMÉS	%	UMP LEPLAY Patrick SALMONA Marie-Christine		P.C.F. - Verts - M.R.C. BLANCHARD Alain BELFQUIH Fatima	
					N. Voix	%	N. Voix	%
Blaincourt les Prés	829	624	84	70,45	307	52,57	277	47,43
Crainchy	340	198	187	55,00	74	39,57	113	60,43
Misyvel	193	107	107	55,44	52	48,60	55	51,40
Mello	283	195	184	65,02	89	48,37	95	51,63
Montataire	6619	2902	2821	45,62	577	20,45	2244	79,55
Précy sur Oise	2389	1388	1323	55,38	706	53,36	617	46,64
St Léu d'Esserent	3291	2144	2049	62,26	803	39,19	1246	60,81
St Vaast les Mello	625	264	252	40,32	77	30,56	175	69,44
Thaverny	625	309	297	47,52	98	33,00	199	67,00
Villers sous St Léu	1558	712	692	44,42	366	52,89	326	47,11
Total	16752	8843	8496	50,72	3149	37,06	5347	62,94

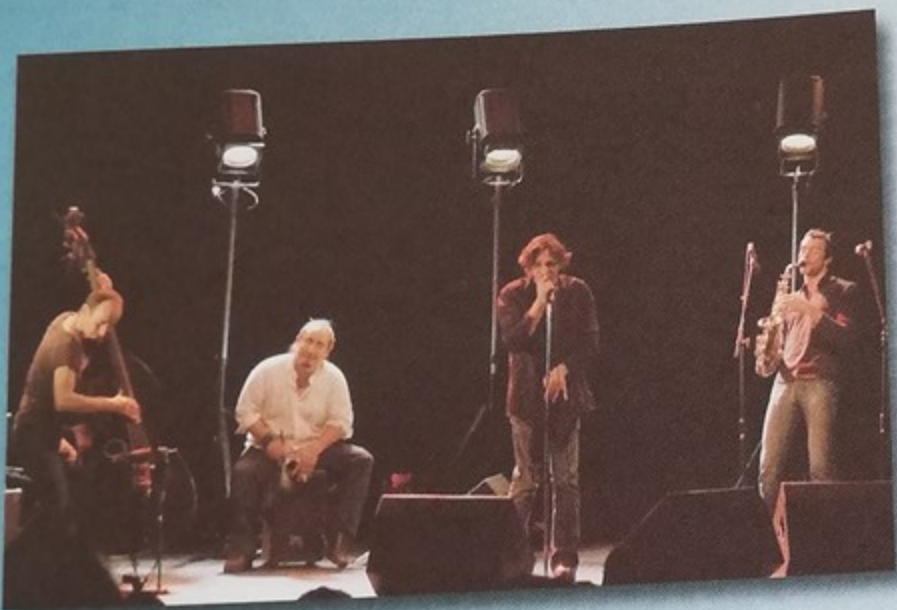
Février-Mars à Montataire



Répétition du spectacle «Montataire ! Montataire embarquement immédiat» qui aura lieu le 28 juin 2008 dans la ville



Le Patch tour 2008 au Palace avec les groupes « le chant des rescapés, s2d2, et nailwork» en partenariat avec le studio mont'le son de Montataire



Loïc Lantoine au Palace, une écriture toujours aussi percutante



Le frichti de Fatou de et avec Faiza Kaddour au Palace de Montataire



Un micro, des samplers, Khalid K produit des sons et raconte une histoire sans les mots



Exposition au Palace de Francine Mussano «peinture» et de Nadine Portalier «sculpture» élèves des ateliers d'art de l'espace Matisse à Creil



De nombreux Montatairiens donner leur sang



Toujours une grande affluence au Montataire basket ball



Expo des photos et de la neige des élèves de c



Nettoyage des bâteaux canoë-kayak, et la neige ramassée



De nombreux Montatairiens se sont rendus à la salle de la Libération pour donner leur sang



Toujours une grande affluence à la salle Marcel Coene pour le loto du Montataire basket ball



Expo des photos et des plus beaux cahiers réalisés lors du séjour de classe de neige des élèves de cm1 et cm2 de l'école Maurice et Lucie Bambier



Nettoyage des berges du Thérain avec les Martins-Pêcheurs, le club de canoë-kayak, et le Service des espaces naturels sensibles. Encore beaucoup de déchets ramassés cette année.

L'édito du Maire

Merci pour votre confiance



Je veux féliciter tous nos concitoyens qui ont participé aux scrutins des élections municipales et cantonales de ce mois de mars accomplissant ainsi leur devoir de citoyen et montrant leur attachement à la vie de notre commune.

Une très forte majorité d'entre vous a décidé d'apporter ses suffrages à l'équipe des forces de gauche que j'ai eu l'honneur de conduire et qui m'a confié une nouvelle fois la responsabilité de diriger notre ville. Je veux remercier les Montatairiennes et les Montatairiens pour leur confiance renouvelée, je ferai tout pour m'en montrer digne avec l'ensemble des élus. Je me réjouis également de la réélection d'Alain Blanchard comme conseiller général de notre canton et de la confirmation que la majorité de gauche à l'assemblée départementale s'élargisse.

Il s'agit maintenant de nous rassembler pour réaliser le programme municipal, de s'unir contre la nocive politique menée dans notre pays. Notre méthode d'associer chaque habitant aux choix municipaux va se poursuivre. Je veillerai particulièrement, avec mes collègues du conseil municipal, à renforcer la démocratie participative par des actes concrets permettant à chacun d'être acteur de sa ville.

Cela sera d'autant plus important que nous devons relever des défis concernant l'avenir des entreprises industrielles comme Arcelor ou encore celui d'une agglomération plus dynamique et innovante. En ce sens, l'intercommunalité devra devenir davantage l'affaire des citoyens afin d'en définir les nouveaux contours, les orientations, et les financements. De ce point de vue nous devons veiller ensemble à ce que la fiscalité des ménages soit maîtrisée tout en assurant des services utiles pour un plus grand nombre d'habitants dans cette agglomération, l'une des plus grandes et des plus attractives en Picardie.

Je sais que dans leur diversité, les habitants de notre ville, auront à cœur de participer à de tels projets, qu'ils se mobiliseront comme toujours pour la solidarité et pour le bien commun, pour défendre ses intérêts.

Jean-Pierre Bosino

Culture

Jeudi 3 avril 20h30 Le Palace
Les retours de Don Quichotte

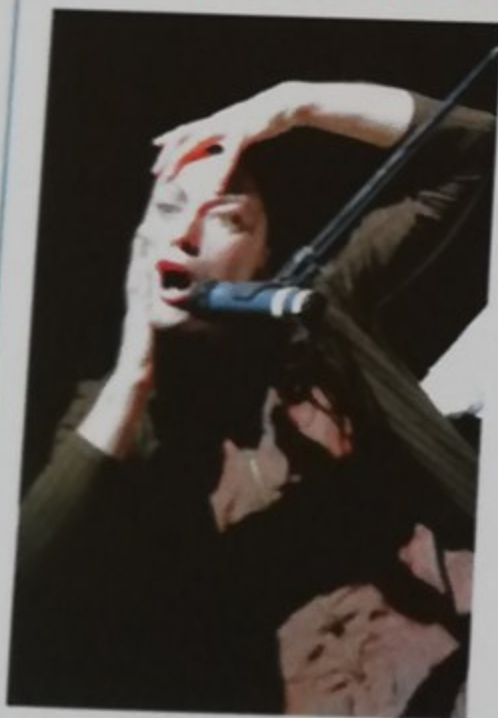
Marionnettes

Une soirée à partager : deux séquences de 1h30 avec, au milieu, un casse-croûte qui vous est offert, ce sera l'occasion de discuter avec les comédiens

Et si Don Quichotte revenait sur terre aujourd'hui : quelle serait sa vision de notre monde, comment serait-il chevalier, contre quoi partirait-il en campagne, quels chemins emprunterait-il, quels détours, quels ennemis ? Son fidèle serviteur Sancho Pança serait-il encore à ses côtés ? Venez le découvrir au Palace, en marionnettes (pour ados et adultes).



Coup de cœur du Palace



Vendredi 25 avril
20h30 le Palace
Stabat mater furiosa
Théâtre-musique

Ce spectacle a une vraie force, de celles qui bouleversent. Un cri contre la guerre. Poétique et musical. Une profondeur qui va chercher au centre de la terre, au cœur de toutes les femmes.

De 4€ à 10€ Réservations : 03 44 24 69 97



Le billet de la Compagnie Chenevoy

Après avoir fait le lancement officiel ce dimanche 30 mars de l'aventure Montataire ! Montataire ! Embarquement immédiat, la compagnie a décidé de rendre hommage à ceux qui nous ont rejoints, et sans qui ce projet ne pourrait voir le jour.

Ce spectacle, réalisé dans le cadre de la résidence de la compagnie au Palace de Montataire et en collaboration avec la municipalité, sera mis en musique tout au long du parcours par les élèves et professeurs de l'AMEM. Ils seront ensuite rejoints par l'Harmonie Municipale. Le suivi photo et vidéo est quant à lui assuré sans faille par le Photo-club et l'association Vidéotravelling. Leurs travaux seront présentés le jour du spectacle.

Nos comédiens, qui comptent parmi eux les membres de Femmes solidaires et de la Maison sociale, auront la chance d'être costumés grâce entre autres, à la RPA, l'AFTAM, le Centre de loisirs et le Secours Populaire. Le Comité des fêtes nous sera d'une grande aide technique. Avec le Collège A. France et le Lycée A. Malraux, nous avons la joie de compter sur l'aide des élèves pour le graphisme et la musique.

Nous retrouverons les gymnastes de l'Espérance municipale, les danseurs de Jade et ceux du Souvenir du Portugal au fil du spectacle, dont le parcours sera égayé par la participation du Groupement des Commerçants et Artisans de Montataire.

Enfin, il ne faut pas oublier les élèves de nos ateliers et tous les particuliers qui font vivre ce projet. Nous aurons d'ailleurs peut-être la chance de voir le texte de la pièce édité grâce à la bibliothèque de la ville.

Ce ne sont que quelques mots de présentation, beaucoup de ces associations, à l'instar de l'association Pluriel, nous aident aussi dans l'encadrement, l'organisation ou encore la coordination, nous les en remercions sincèrement.

A très bientôt !

Mercredi 30 avril 11h00 Le Palace
Fleurs de peau

Spectacle musical – à partir de 1 an

« A p'tits pas... l'index est curieux... cinq doigts comme des abeilles... quand ma peau devient une terre de promesses... »

Chansons et courts textes, musique et sourires, un univers pour les tous-petits.

4€ Réservations : 03 44 24 69 97

Prix des spectacles :

Plein tarif 10 €

Tarif réduit : 4 € (moins de 20 ans, RMIste, demandeurs d'emploi, personnes handicapées, sur présentation de justificatif)

Abonnés : 7 € (4 spectacles minimum)

Abonnés réduit : 3 €

Pour tout renseignement : Le Palace
Service culturel de Montataire
Tél. : 03 44 24 69 97

Budget 2008 :

Une gestion rigoureuse !

Le vote du budget constituant une étape importante de la vie municipale, il est important d'en saisir les grandes lignes.

Voté le 25 février dernier, le budget 2008 tel qu'il a été élaboré prévoit, malgré d'importantes pertes de recettes fiscales, des investissements afin de maintenir un niveau de service public de qualité. Ceci grâce à la maîtrise des dépenses notamment de la masse salariale qui n'évoluera cette année que de 2,31 %. Cette politique a permis de dégager en six ans une provision de 1 400 000 euros pour perte de taxe professionnelle. Elle a permis également à la municipalité de ne pas augmenter, pour la quatrième année consécutive, la fiscalité locale bien que les dotations de l'État soient en net recul et de maintenir l'autofinancement à un très bon niveau. Il se situe en effet largement au-dessus de la moyenne des villes comparable à Montataire.

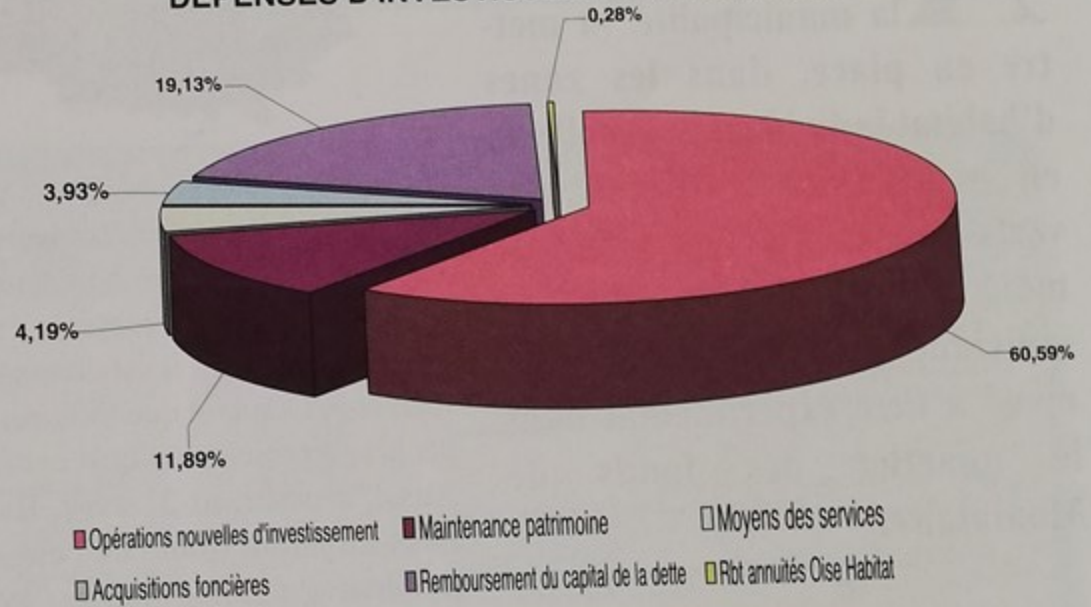
Ajoutons que la dette a encore baissé cette année, puisque, pour la troisième année consécutive, la ville n'a pas eu recours à l'emprunt. Ainsi fin 2007, la dette par habitant se monte à 400 € contre 800 € pour la moyenne des villes de même importance. C'est là le signe d'une gestion rigoureuse d'ailleurs saluée par le magazine «Challenge» qui a accordé deux étoiles à Montataire.

Précisons que les bases de calcul du produit des quatre taxes locales et le montant de certaines dotations et compensations n'étant pas encore parvenues, ces chiffres sont susceptibles d'évoluer.

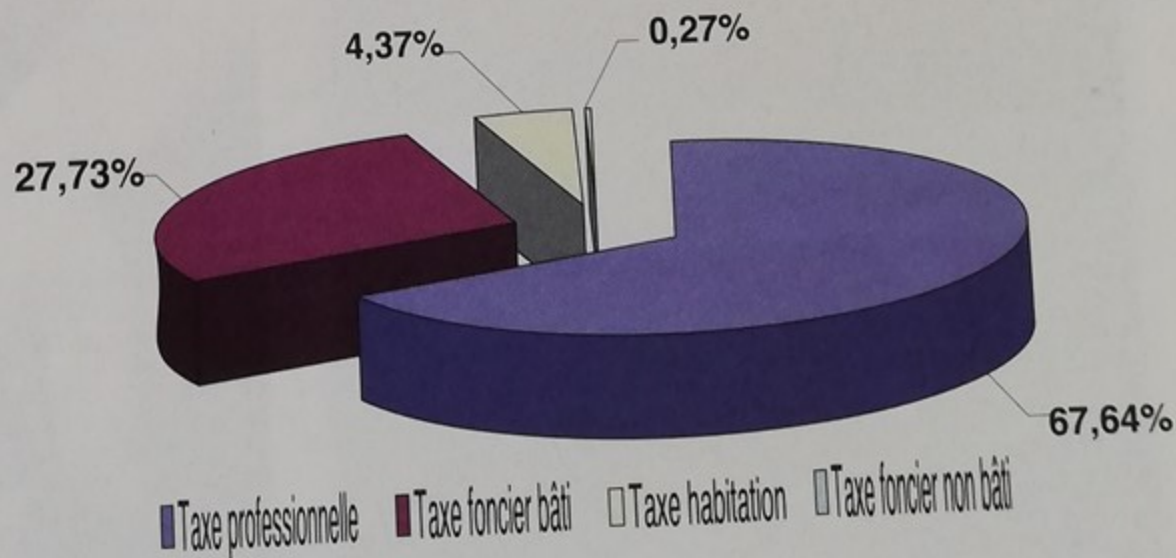


Vote du budget par le Conseil Municipal

BUDGET PRIMITIF 2008 DEPENSES D'INVESTISSEMENT : 7.006.510 €



RECETTES FISCALES 2008





Déchets verts du nouveau à Montataire

Régulièrement, des habitants ont demandé la mise en place d'un tel service lors des réunions de préparation du budget. La municipalité a souhaité y accéder car il va permettre de réduire de manière significative le tonnage des ordures ménagères et dont le coût de leur élimination. Jusqu'à présent, soit les habitants mélangent leurs déchets verts à leurs ordures ménagères, soit ils les transportent dans les onze points d'apport volontaire répartis dans les zones concernées mais ce système ne donnait pas entière satisfaction. Les déchets verts représentent en effet 6 %

ménagères traditionnelles et il ne sera plus possible de les déposer dans les points d'apports volontaires. Dès lors, deux solutions sont proposées : soit utiliser les sacs biodégradables, fabriqués à partir de féculé de pommes de terre, distribués par la municipalité dans les habitats concernés par ce dispositif et les déposer sur le trottoir la veille de la collecte. Soit transporter soi-même ses déchets verts dans les déchetteries de Saint-Leu-d'Esserent, de Creil ou de Villers-Saint-Paul. Il est également possible de se débarrasser de ses déchets verts en les compostant.

Afin de réduire le tonnage des ordures ménagères, la municipalité va mettre en place, dans les zones d'habitat individuel, une collecte en porte-à-porte des déchets verts qui commencera dès le mois d'avril. Un compostage individuel va par ailleurs être mené à titre expérimental dans le quartier des fonds de Montataire.



du poids d'une poubelle d'un ménage, soit 21 kg par an et par habitant. Sachant que ces derniers sont biodégradables et qu'ils peuvent être recyclés en engrais naturel (compost), il est dommage de les incinérer. D'autant que l'incinération des déchets représente un coût considérable. Aussi, à partir du 21 avril, les déchets issus du jardin (tonte de pelouse, taille des haies, feuilles mortes, mauvaises herbes, branchage) ne seront plus acceptés avec la collecte des ordures

Le compostage

Parallèlement à la mise en place du ramassage des déchets verts en porte-à-porte, la municipalité mettra gratuitement à disposition, à titre expérimental, un composteur dans le quartier des Fonds de Montataire. Si l'expérience s'avère concluante, ce dispositif sera étendu progressivement à l'ensemble de la ville. Mais rien ne vous empêche de réaliser dès maintenant votre compostage à domicile.

C'est là un pas supplémentaire dans la défense de l'environnement car le compostage permet lui aussi de réduire la quantité d'ordures à traiter et par conséquent le recours à l'incinérateur. Il améliore par ailleurs la fertilité du sol et renforce le stock d'humus.



Le compostage des déchets verts est un avantage économique. Le produit peut être utilisé dans le jardin. L'on doit acheter le compost soi-même l'engrais pour le jardin. Le compostage est pas de compétence

Les agents du secteur jeudi prochain 21 avril.

Vitalité

335 d'ordures ménagères

Astuces et ... petits réflexes pour réduire vos déchets

- ▶ Avant d'acheter réfléchissez à l'indispensable
- ▶ Choisissez des emballages en vrac (viande, légumes) ou des produits en vrac
- ▶ Préférez les emballages réutilisables ou réduits
- ▶ Évitez les lingettes et les rasoirs

Chets verts, au à Montataire

elles et il ne sera
déposer dans les
ntaires.
s sont proposées :
biodegradables,
écule de pommes
r la municipalité
rnés par ce dispo-
e trottoir la veille
sporter soi-même
s les déchetteries
t, de Creil ou de

de se débarrasser
es compostant.

se en place du
verts en porte-à-
mettra gratuite-
re expérimental,
rtier des Fonds
périence s'avère
tif sera étendu
mble de la ville.
èche de réaliser
compostage à

entaire dans la
ement car le
ussi de réduire
traiter et par
l'incinérateur.
fertilité du sol
ous.

Le compostage de vos propres déchets verts constitue également un avantage économique car le compost produit peut remplacer le terreau que l'on doit acheter chez le jardinier. Sans compter la satisfaction, quand on aime jardiner, de produire soi-même l'engrais nécessaire à son jardin. Le compostage domestique ne requiert pas de compétences particulières et ne

coûte rien. Pratiquement tous les déchets organiques sont en effet transformables en compost : les déchets de cuisine avec les épluchures, les coquilles d'œufs, marc de café, filtres en papier, pain, laitages, croûtes de fromages, fanes de légumes, fruits et légumes abîmés, etc. Les déchets de jardin avec les tontes de gazon, feuilles, fleurs fanées, mauvaises herbes, etc.

Reportage



Les déchets de maison avec les mouchoirs en papier et essuie-tout, cendres de bois, sciures et copeaux, papier journal, plantes d'intérieur, etc.

Si vous souhaitez vous lancer dans la fabrication de votre propre compost, n'hésitez pas à contacter Mélanie Laforge aux Services techniques. Elle saura vous conseiller utilement : 03 44 64 45 45

Les agents municipaux ramasseront les déchets verts chaque lundi pour le secteur vert dont la première collecte aura lieu le 21 avril et chaque jeudi pour le secteur orange avec une première collecte prévue le 24 avril.

Vite ça déborde !



Une solution : mieux trier et réduire les déchets à la source

Pour agir encore plus appliquons la règle des **3R** c'est simple et efficace !

Réduire, choisissez les produits qui ont le moins d'emballages, privilégiez les matériaux recyclables, limitez la quantité de vos achats à vos justes besoins...

Réutiliser, ayez le réflexe de réparer avant de jeter, donnez aux associations, vendez vos surplus en brocante...

Recycler, faites votre compost individuel, détournez les objets de leur utilisation initiale...

Astuces et ...
petits réflexes
pour réduire vos déchets

Pendant vos courses

- ▶ Avant de consommer, réfléchissez : cet achat est-il indispensable ?
- ▶ Choisissez des produits sans emballages inutiles : achetez en vrac (thé, fruits, légumes, fromage, viande...), utilisez des éco-recharges ou des produits concentrés...
- ▶ Préférez les produits dont les emballages sont recyclables ou réutilisables.
- ▶ Évitez les produits à usage unique : lingettes, mouchoirs en papier, rasoirs jetables...
- ▶ Pensez aux cadeaux immatériels : places de cinéma, théâtre, chèques cadeaux, abonnements sportifs...
- ▶ Achetez des produits durables : piles rechargeables, ampoules basse consommation, jouets en bois...
- ▶ Si possible, évitez de consommer de l'eau en bouteille, plus chère et productrice de déchets.



A la maison

- ▶ Préférez les produits frais et de saison.
- ▶ Regardez les dates de péremption.
- ▶ Utilisez des cabas et sacs réutilisables pour faire toutes vos courses.
- ▶ Comparez et choisissez les appareils à faible consommation d'énergie.
- ▶ Réparez avant de jeter : recollez un pied de table cassé, faites ressemeler vos chaussures...
- ▶ Donnez une seconde vie à vos vêtements, chaussures, jouets, meubles... en les donnant à une recyclerie, aux associations caritatives, ou en les vendant en brocante...
- ▶ Compostez vos déchets de jardin et de cuisine afin d'obtenir un engrais gratuit et naturel.



Le site du SMVO
www.smvo.fr

Le site officiel de la campagne
"Réduisons nos déchets, ça déborde"
www.reduisonsnosdechets.fr



Le budget de la CAC



La Communauté de l'agglomération creilloise a voté son budget le 29 février dernier. Compte tenu du rôle important que joue la CAC dans la vie de notre commune et des habitants, il est important de saisir ses enjeux budgétaires.

En 2008, le budget de la CAC augmente de 13 % avec plus de quarante-trois millions d'euros consacrés au fonctionnement et une somme équivalente aux investissements. Ce budget révèle une forte

volonté et capacité d'investissement qui s'explique, malgré le désengagement global de l'Etat, par sa politique de stabilisation des dépenses menée entre 2001 et 2006 et par la forte contribution de ses multiples partenaires au premier rang desquels les Conseils régional et général.

Cela lui a permis de ne pas augmenter, pour la quatrième année consécutive, la part intercommunale des impôts locaux qui représentent aujourd'hui 52 % des recettes de fonctionnement contre 60 % l'année dernière.

Permis également de porter l'autofi-

nancement à six millions d'euros, deux millions de plus qu'en 2007. Rappelons que l'autofinancement représente une ressource importante sans laquelle il est difficile de mener une politique d'investissement volontaire. D'autant que la CAC connaît un niveau d'endettement limité avec 250 € par habitant contre 260 € pour la moyenne nationale.

Néanmoins, l'importance des investissements prévus cette année va conduire la CAC à contracter huit millions d'emprunts car l'autofinancement seule ne permettra pas de les financer.

Les principaux axes de dépense en 2008

La CAC comprend dans sa structure financière cinq budgets annexes réservés à l'eau potable, l'assainissement, les transports, les Marches de l'Oise et la rénovation du quartier de Gournay les usines dans le cadre du Plan de rénovation urbaine (PRU).

Les secteurs qui enregistrent les dépenses les plus notables concernent l'eau potable, l'assainissement et le transport.

► L'eau et l'assainissement

L'ensemble des opérations inscrites au budget 2008 concernant l'eau et l'assainissement s'élève à plus de dix-sept millions d'euros, en augmentation de plus de quatre millions par rapport à l'an dernier. Cette somme considérable sera consacrée au traitement des eaux pluviales (busage du fossé Vittel à Montataire, études sur le secteur Gournay) à des opérations d'extension, de renforcement, de renouvellement des réseaux d'eau potable et d'assainissement ainsi que des

opérations de sécurisation et de prévention en matière d'approvisionnement en eau potable.

► Le Plan de rénovation urbaine (PRU) du quartier de Gournay les Usines

Dans le cadre de la rénovation du quartier de Gournay qui doit devenir le cœur de l'agglomération creilloise, 1 300 000 euros vont être investis afin de réaliser des études, divers travaux et acquérir les terrains nécessaires à la construction des infrastructures du PRU. Quant aux dépenses de fonctionnement, elles se monteront à plus de quatre millions d'euros.

► Le transport

Géré par le Service de transport de l'agglomération creilloise (STAC), le budget consacré au transport augmente également avec environ huit cent mille euros d'investissement en plus cette année. Cette forte augmentation s'explique par

l'acquisition de deux nouveaux bus, entièrement aux normes d'accessibilité pour les personnes handicapées, par l'installation de filtres à particules dans l'ensemble des bus, et le réseau sera doté d'un système de géolocalisation.

Le parvis de la gare de Creil va se voir équipé d'un système d'information des voyageurs par panneaux informatisés adapté aux personnes non-voyantes, les cinq abribus existants seront entièrement remplacés et modernisés et un abribus supplémentaire installé. Enfin le kiosque va être reconstruit. Toutes ces opérations devraient être achevées à l'automne prochain.

La communauté d'agglomération consacrera deux cent mille euros aux actions de développement urbain et de lutte contre les discriminations dans les quartiers et poursuivra le financement de micro-projets associatifs au travers du fonds de participation des habitants (FPH).

Contro

Le 21 mars der
pays ont cél
internationale
Une manière
que ce phén
d'avoir dispar
Institué par l'Un
mars correspond
raciste d'Afrique
nombreux écol
manifestaient co
theid. C'était à S
1960. Rappelor
Nelson Mandela
d'honneur de M
Si depuis, l'A
l'apartheid s'est
n'a pas pour a
Afrique du sud r
le conflit du D
crimes racistes e
de la Côte d'I



Comme chaqu
a célébré le
internationale
Une cinquan
s'est déplacé
assister, au Pa
de Florence
créée à l'image
médias et les

C'est une quest
historienne cor
fondé en 1999
réseau de vigi

Contre le racisme

Le 21 mars dernier, de nombreux pays ont célébré la journée internationale contre le racisme. Une manière de nous rappeler que ce phénomène est loin d'avoir disparu.

Institué par l'Unesco en 1966, le 21 mars correspond au jour où le régime raciste d'Afrique du sud massacrait de nombreux écoliers et lycéens qui manifestaient contre les lois de l'apartheid. C'était à Sharpeville, le 21 mars 1960. Rappelons au passage que Nelson Mandela a été désigné citoyen honneur de Montataire.

Depuis, l'Afrique du Sud de l'apartheid s'est effondrée, le racisme n'a pas pour autant disparu ni en Afrique du sud ni ailleurs. Pour preuve, le conflit du Darfour, les nombreux crimes racistes en Russie, l'éclatement de la Côte d'Ivoire sans oublier la

France qui possède son lot d'actes racistes et antisémites. Même si ces derniers ont baissé de 10 % en 2006 (chiffres de 2007 non encore disponibles), leur gravité s'accroît et les actes antisémites ont augmenté de 6 %. Sans parler de ce sondage réalisé en 2006 au cours duquel 30 % de sondés se sont déclarés raciste. Mais 52 % d'entre eux ont néanmoins déclaré qu'il faut donner le droit de vote aux étrangers non européens pour les élections municipales. Cette configuration a fait dire en septembre dernier à Gay Macdougall, l'émissaire de l'ONU pour les droits de l'Homme « qu'un racisme pernicieux » perdure en France.

Le racisme pernicieux, c'est celui qui ne se voit pas : lorsque, par exemple, on vous refuse un logement ou un emploi en raison de vos origines sans que vous

le sachiez. Ainsi une enquête du Bureau international du travail révèle « que près des neuf dixièmes de la discrimination sont enregistrés avant même que les employeurs ne se soient donnés la peine de recevoir les candidats en entrevue. Phénomène confirmé par la Haute autorité de lutte contre les discriminations et pour l'égalité (HALDE) qui indique que l'origine ethnique reste la première cause de discrimination dans les plaintes qu'elle traite.

Reste à observer la manière dont les choses vont évoluer face à l'obstination du gouvernement de poser l'immigration comme le problème de la France et de donner une définition unique de l'identité nationale. Jetant ainsi aux orties la diversité culturelle qui constitue pourtant l'un des atouts de ce pays.



Comme chaque année, Montataire a célébré le 8 mars, la journée internationale des femmes.

Une cinquantaine de personnes s'est déplacée le 7 mars pour assister, au Palace, à la conférence de Florence Montreynaud consacrée à l'image des femmes dans les médias et les supports artistiques.

C'est une question que cette écrivaine et historienne connaît bien puisqu'elle a fondé en 1999 « Les chiennes de garde », un réseau de vigilance contre les injures

sexistes.

C'est surtout l'image de la femme dans la publicité qui a été abordée au cours de cette rencontre. Abondamment exploité dans les supports publicitaires, le corps de la femme est « présenté comme dangereux, il symbolise la tentation » explique Florence Montreynaud. « C'est une image dévalorisée » continue une intervenante. La publicité contribue à « construire des stéréotypes, le modèle de la poupée Barbie : mince, presque anorexique, c'est à cela que les filles de mon âge veulent

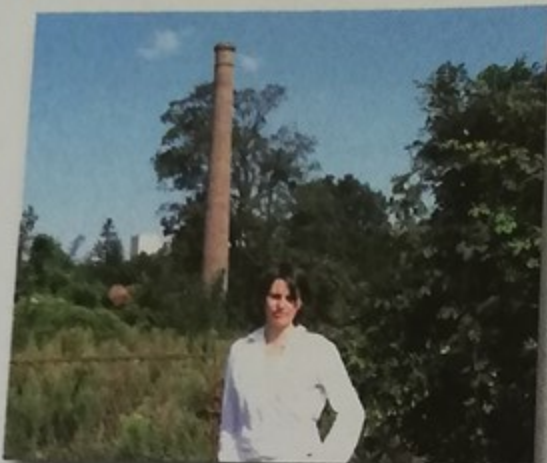
Le sexisme dans la publicité

ressembler » a poursuivi une adolescente agacée. Utilisé pour pousser à la consommation, le corps féminin est devenu une marchandise, une situation qui n'est pas étrangère à la violence dont les femmes sont victimes quotidiennement.

On ne peut évidemment s'empêcher de constater que les hommes bénéficient d'un traitement tout à fait différent dans les supports médiatiques, conduisant ainsi Florence Montreynaud à parler de publicité sexiste.

Cette féministe a choisi de lutter contre le sexisme en créant une multitude de réseaux qui réagissent aux discriminations dont les femmes sont victimes notamment par des pétitions ou des actions choc.

Pour tout renseignement, n'hésitez pas à consulter le site Internet des Chiennes de garde : <http://chiennesdegarde.org>



Clarisse Lorieux devant la cheminée au bord du Thérain

Plus de cent cinquante personnes se sont rendues au Palace pour assister à la conférence présentée le 8 février dernier par Clarisse Lorieux sur l'histoire industrielle du Thérain. Pour ceux qui n'ont pas pu s'y rendre, cette dernière nous propose cette synthèse de son exposé.

Une deuxième conférence aura lieu le 16 mai à 20h00 au Palace.

Le Thérain qui a donné une partie de son nom à Montataire (littéralement le mont près du Thérain) a induit le développement de la ville jusqu'à la fin du

19e siècle. Utilisée pour sa force motrice, peu à peu supplantée par la vapeur et l'électricité, délaissée pour des usines situées près du chemin de fer, la rivière n'a conservé que de très rares vestiges de son histoire industrielle.

Les premiers moulins établis sur son cours entre le 12e et le 14e siècle sont des fondations ecclésiastiques (moulin banal, moulin de Montataire) et seigneuriales (moulin des Planches). Ce sont le plus souvent des ensembles multifonctionnels qui abritent sous le même toit plusieurs activités : moulin à foulon, moulin à huile, moulin à blé. Vendus à la Révolution à des négociants, ils sont loués à des meuniers qui poursuivent l'activité traditionnelle de mouture du blé. Seul un moulin à poudre est construit durant cette période mais il est détruit en 1798.

Au début du 19e siècle, le Thérain compte 8 moulins : deux liés à une activité textile, quatre à blé, un à cailloux et une manufacture de fer blanc. Les nombreuses plaintes et réclamations nées d'une absence de réglementation du droit d'utilisation de l'eau conduisent les frères Mertian, propriétaires de l'usine des Forges, à acheter la totalité des moulins au début de la décennie

1820. Chaque moulin conserve alors une activité propre et naturellement différente de l'activité des Mertian : moulin à papier, scierie de bois de placage, moulin à blé. Certains moulins sont abandonnés et transformés en logements ou en usine. C'est le cas de la brasserie Gryson qui s'installe à l'emplacement d'une filature et qui utilise ses installations hydrauliques (roue, vannes, dérivation).

Deux nouvelles activités apparaissent à l'orée du 20e siècle : une fabrique de verre d'optique appelée «les Lunettes» et une fabrique d'engrais. Peu à peu la rivière n'est plus un critère d'implantation industrielle ; elle apparaît même comme un frein au développement de nouvelles usines (crues fréquentes, multiplication des installations hydrauliques depuis la fin du 18e siècle). Enfin, le manque d'entretien de bâtiments devenus inutiles conduit à leurs progressives destructions.

Aujourd'hui, les traces égrenées le long du Thérain, mais aussi les noms de rues, leurs tracés, et les quelques bâtiments et machines témoignent de cette longue activité industrielle en liaison avec la rivière.

Grand jeu concours

« Montataire ! Montataire !
Embarquement immédiat »



Voici la seconde photo de la série de trois qui vous font découvrir la face cachée de Montataire. Autour du spectacle déambulatoire Montataire ! Montataire ! Embarquement immédiat, qui aura lieu le 28 juin 2008, la Compagnie Chenevoy organise un grand jeu concours !

Indice :
Ses clients savent
que chez lui le Mi
vient avant le Do.

Ces photos sont prises sous un angle particulier, et vous devez découvrir à quel lieu, commerce ou personne elles correspondent. Leur point commun : tous ont un lien avec le spectacle.

Un tirage au sort sera effectué parmi les personnes qui auront trouvé les trois bonnes réponses. Le gagnant remportera un abonnement familial pour le Palace de Montataire!

Nous attendons avec impatience vos réponses par courrier ou par mail aux coordonnées suivantes :

Compagnie Chenevoy
41, rue Abel Lancelot
60160 Montataire ou compagniechenevoy@neuf.fr

A très bientôt !

Dans le cadre de ce jeu concours, les photos mystère sont prises par le Photo-club de Montataire.

Une histoire du Thérain

Enquête de l'INSEE sur le loyer et les charges

L'Institut National de la Statistique et des Etudes Economiques réalise chaque trimestre une enquête dans toute la France sur le loyer et les charges des logements à usage d'habitation.

Les personnes sollicitées, qui seront au préalable avisées par courrier, seront interrogées à Montataire jusqu'au 19 avril 2008 par Madame LUQUES-TORRES, enquêtrice accréditée par l'INSEE, qui sera munie d'une carte officielle.

Nous remercions les personnes concernées de réserver le meilleur accueil à cette enquêtrice.



Enquête de l'INSEE sur les transports et les déplacements

L'Institut National de la Statistique et des Etudes Economiques réalise en 2007 et en 2008 une importante enquête sur les déplacements des personnes habitant en France métropolitaine et leur usage des transports.

Les personnes sollicitées, qui seront au préalable avisées par courrier, seront interrogées par Madame Françoise VIOT, enquêtrice accréditée par l'INSEE, qui sera munie d'une carte officielle.

Ces enquêtes seront réalisées auprès de personnes occupant des logements tirés au sort. Nous vous remercions de réserver le meilleur accueil à ces enquêtrices.

La nouvelle équipe municipale



Jean-Pierre BOSINO
Maire



Françoise BORDAIS
1^{ère} adjointe



Claude COUALLIER
2^{ème} adjoint



Colette BURATO
3^{ème} adjointe



Marie-Paule BUZIN
4^{ème} adjointe



Stéphane GODARD
5^{ème} adjoint



Joël CAPET
6^{ème} adjoint



Fatima BELFQUIH
7^{ème} adjointe



Abdelkrim KORDJANI
8^{ème} adjoint



Patrick BOYER
9^{ème} adjoint



Elodie LECLERE



Evelyne BLANQUET



Jean-Pierre MERCIER



Sarah KHACHAB



Pascal D'INCA



Hadja TOURE



Bruno CARPENTIER



Anne-Marie RICHEL



Azide RAZACK



Inès ANANE



Benjamin BENOIST



Catherine DAILLY



Zinndine BELOUACHI



Julie BORDEZ



Sébastien BRAHIMI



Céline YESILMEN



Christian FEUILLETTE



Valérie LEVERT



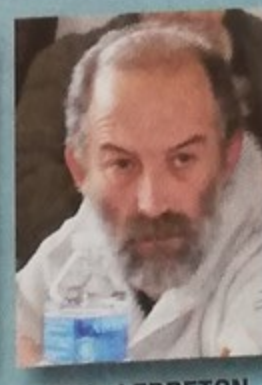
Lazare BROLH



Annie GRUNY



Claude STALIN



Alain LEBRETON



Charleine LEBRETON

Le subtil mélange de Fatima Affdal



Nous avons rencontré Fatima Affdal à la Maison sociale Huberte d'Hocker l'année dernière alors qu'elle participait à l'atelier théâtre mis en place par la Compagnie Chenevoy, en résidence à Montataire depuis trois ans.

Lil s'agissait de préparer, avec les femmes de la Maison sociale, un spectacle pour le 8 mars.

Fatima se souvient en riant de ces soirs où elle répétait son texte devant son mari et ses enfants qui tout en s'amusant de ses fautes, l'encourageaient à continuer :

« Non maman, ce n'est pas comme ça ! Les enfants n'arrêtaient pas de me corriger alors leur père finissait par leur dire de me laisser tranquille. Ils m'ont beaucoup aidé, spéciale-

ment mon mari. » Fatima se demande aujourd'hui pourquoi elle n'a pas fait de théâtre avant, tant cette expérience lui a plu. Peut-être parce qu'elle était encore trop timide...

Alors quand la Compagnie Chenevoy présente « Montataire, Montataire, embarquement immédiat ! », un spectacle déambulatoire qui va être joué avec les habitants le 28 juin, Fatima n'hésite pas malgré un emploi du temps très chargé à accepter un rôle. Malgré aussi le regard des autres : famille trop maghrébine pour les uns, pas assez pour les autres...

Pourtant Fatima et son époux semblent avoir trouvé un équilibre entre leur attachement

au pays natal et leur attachement à la France, à Montataire. Dans leur chaleureux salon décoré à la marocaine, c'est un peu comme un petit Maroc qu'ils auraient reconstitué. Il faut dire que Fatima a quitté son pays et l'emploi de formatrice qu'elle occupait à l'âge de vingt ans. C'est assez pour se fabriquer une mémoire des liens affectifs, culturels... D'ailleurs à la maison, on parle l'arabe, autre reste de la terre d'émigration. « J'avais fait l'erreur, nous explique Fatima, de parler le français avec ma fille aînée pour ne pas qu'elle ait des difficultés à l'école mais lorsque nous allions en vacances au Maroc, elle était complètement perdue. L'arabe est alors devenue la langue de la maison ». Et contrairement à sa crainte, aucun de ses enfants n'a

rencontré de difficultés à l'école.

Quant à l'attachement à Montataire, au quartier, il est tout aussi évident, « c'est vrai que je ne voulais pas quitter le Maroc, que le pays me manque mais avec le temps, Montataire est devenu mon second pays. J'aime bien cette ville, j'y ai passé plus de la moitié de ma vie. » D'ailleurs lorsque son époux parle de quitter Montataire pour une autre ville en France, il se heurte à une levée de bouclier « aucun de nos enfants ne veut partir d'ici » ni d'ailleurs abandonner le cocon familial : « j'ai quatre enfants dont trois sont aujourd'hui grands mais ils sont toujours là. » nous explique tendrement Fatima. On pressent qu'elle non plus n'est pas pressée qu'ils partent. C'est vrai qu'on se sent bien dans la famille Affdal, l'atmosphère y est chaleureuse et rassurante, les rapports entre les uns et les autres semblent imprégnés de beaucoup de tendresse.

Un sentiment renforcé par la lueur de fierté qui apparaît dans les yeux de Fatima chaque fois qu'elle parle de ses enfants. La même qu'on retrouve dans ceux de sa fille aînée lorsqu'elle regarde sa mère. Il faut dire que Fatima dégage un mélange de douceur et de détermination qui doit avoir pour effet de rassurer son entourage.

Une impression nullement altérée par cette timidité qui, aussi, caractérise Fatima et dont elle s'est « un peu débarrassée avec les contraintes de la vie quotidienne et le théâtre » nous explique-t-elle doucement.

Douceur, détermination, timidité. Un mélange subtil qui rend encore plus attachante cette femme qui essaye tant bien que mal de ne pas se laisser enfermer dans les préjugés. Un mélange qui doit la rendre précieuse aux yeux de sa famille.

Les annonces des naissances, mariages et décès font l'objet d'une autorisation de la famille. Sans autorisation de sa part, nous ne pouvons pas publier l'annonce.

Etat-civil

Ils sont nés

Janvier 2008
DE MACEDO Rafael, le 14,
DIA Anas, le 29.

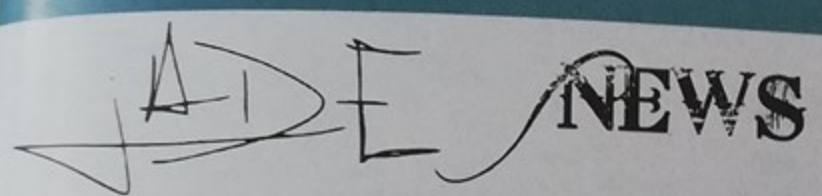
Février 2008
COSTE Cassandra, le 8,
JKIN Hind, le 11,
JKIN Sarah, le 11,
MASCRE Mattéo, le 13,
AMARA Hafça, le 15,
CLAUSTRAT Clément, le 18,
AMHAOUACH Anis, le 21.

Ils sont décédés

Février 2008
HERRERA NICOLAS Guillermo, 67 ans, le 8
FIEVET Michèle, 60 ans, épouse YETTOU, le 16,
DEMANY Yvonne, 88 ans, épouse DEWISPELAÈRE, le 17,
TARDIF Jeanne, 85 ans, épouse MANESSE, le 22.

Ils se sont mariés

Février 2008
DUSSIEUX Cyril et EECKHAUT Aurore, le 16.



Info Jeunesse

Cet établissement m'aide à m'organiser, me structurer et améliorer ma vie. Je suis logé, habillé, nourri et rémunéré 140 € par mois et 160 € par mois de formation me seront donnés à la fin du contrat. Il y a aussi de nombreux stages à effectuer dans le domaine choisi. »

LES NEWS DU Point Accueil Information Jeunes.(PAIJ) :

Le PAIJ a été partenaire du Forum de l'emploi à la Faïencerie de Creil : plus de 50 jeunes ont pu bénéficier d'une aide pour participer à cet événement. Cette manifestation a été l'occasion de rencontrer les partenaires de l'emploi, de l'intérim, de la formation...

POUR LE MOIS D'AVRIL :

Viens te renseigner sur ces deux offres de Formation :
L'EPIDE : L'école de la 2ème Chance.

Benoît, 19 ans, volontaire au centre de Margny-lès-Compiègne :

« J'ai entendu parler du Centre Défense 2ème Chance par le PAIJ de Jade. Je suis venu dans cet établissement pour une remise à niveau scolaire et physique et pour passer un diplôme. Il y a aussi de l'orientation pour le projet professionnel. Après cela, je compte m'orienter vers un métier de l'audiovisuel.

Les formations CACES : proposé par notre partenaire Védior Bis.

Le service d'animation : (pour les plus de 15 ans)

Pour les prochaines vacances :

- Une semaine sur le thème de la Nutrition Santé : des sorties, des expositions, des ateliers.
 - Une semaine sur le thème du patrimoine : des nocturnes à Paris et sa région.
- Et toujours des sorties : patinoire, karting, cinéma.....

Vient t'inscrire au P.A.I.J. (places limitées)



Information SNCF

En raison de travaux pour améliorer la sécurité des voies ferroviaires sur la ligne Creil-Beauvais, des Trains express régionaux seront supprimés entre le 31 mars et le 11 avril prochains. Des cars de substitution seront mis en place pour assurer l'acheminement des usagers. Les horaires précis seront communiqués par la SNCF en amont de chaque phase de travaux par voie d'affichage, sur Internet et par SMS.



VOLS DE FLEURS DANS LES CIMETIERES

Même si le gardien des cimetières est vigilant, des personnes nous font part, régulièrement, de vols de fleurs ou de plaques souvenir sur leurs concessions. Nous déplorons ces incivilités qui ne respectent ni les défunts, ni les familles et nous vous engageons, à chaque fois, à déposer une main courante au bureau de police de Montataire. La municipalité reste à votre disposition pour tout accompagnement.



Il est encore temps de faire le nécessaire pour savoir nager cet été !!!

La piscine de Montataire organise des leçons collectives (par groupe de 6 maximum) pour l'apprentissage de la natation.

Réservez vos inscriptions en téléphonant au 03-44-27-46-03



ÉCOLE

Dans le magazine 47, Page 7, les propos d'une déléguée de parents d'élèves faisant état de dégradations dans un établissement concernaient l'école maternelle Jacques Decour 2 et non l'école élémentaire du même nom. Toutes nos excuses au Directeur de l'école élémentaire qui a reçu de nombreux appels de parents d'élèves.



Constitution du nouveau conseil Municipal le 15 mars 2008