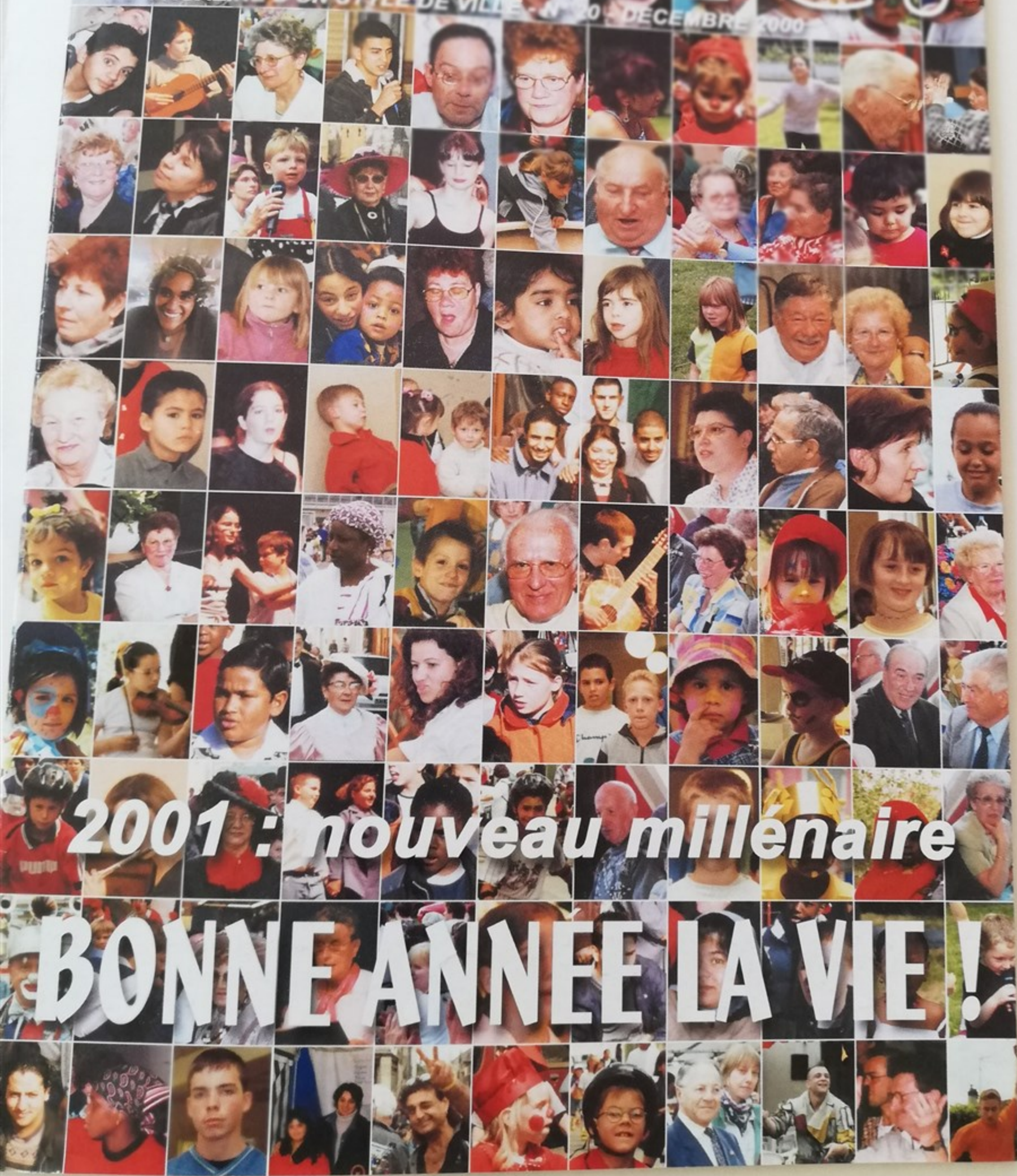




Montataire
VILLE DE L'OISE

Vivre!

LE MAGAZINE D'UN STYLE DE VILLE - N° 10 - DECEMBRE 2000



2001 : nouveau millénaire

BONNE ANNEE LA VIE!

Nature :



faire grandir la vie.

	pages
• Emploi	4 à 7
• Sécurité	8
• Création	9
• Démocratie	10 à 12
Les gens de Montat'	
• Cahier central	13 à 20
• Vie citoyenne	21 et 24
• Solidarité	22 et 23
• Urbanisme	25
• Associations	26, 27, et 29
• Vie locale	28
• Etat civil	30

Vivre !

N° 20 - Décembre 2000

Directeur de la Publication :

Jean-Pierre Bosino

Directeur de la Communication/rédaction :

Jean-Paul Legrand

jpaul.legrand@wanadoo.fr

Composition-Maquette-Conception :

Véronique Bendemagh, Micheline Bordez

Manuel Fernandes, Bruno Giordano

Chantal Maupas, Fernand Tuil

Photos :

Jean-Louis Cormontagne

Impression - composition couleur :

Imprimerie Municipale - Montataire

Conseils et réalisation graphique :

Jean-Noël Wallemacq

Vivre !

Rue André Ginisti - 60160 Montataire

<http://www.mairie-montataire.fr>

Téléphone : 03 44 64 44 00

Télécopie : 03 44 64 44 05

Photos couvertures :

«Prises à diverses occasions les photographies illustrant la couverture montrent toutes des habitants de Montataire»

F

aire grandir la Vie

Au moment des fêtes nous nous préparons à retrouver nos proches pour passer des moments de bonheur et de partage, en essayant d'oublier quelques temps les difficultés et les problèmes.

Cette tradition autour de Noël et du nouvel An est aussi l'occasion d'agir pour plus de solidarité entre nous tous.

- Solidarité avec ceux qui vivent encore le drame du chômage et de l'exclusion.
- Solidarité avec ceux qui sont victimes de l'insécurité et de la violence.
- Solidarité avec les plus faibles et les plus démunis, victimes d'injustices insupportables.
- Solidarité avec les peuples qui agissent pour leur liberté comme celui de Palestine.

Faire grandir la vie, les droits de chaque être humain à la dignité par l'action démocratique, c'est ce que nous essayons d'entreprendre quotidiennement avec vous.

C'est ce dont nous discuterons ensemble au début de l'année nouvelle lors des prochaines réunions de quartier à l'occasion de la préparation du budget 2001.

Bonne et heureuse année à tous.

Votre Maire

Baisse du chômage mais hausse de la précarité

L'évolution du nombre de demandeurs d'emploi à Montataire est en baisse constante depuis 1998. Ainsi, il est passé de 1243 à 947 en deux ans soit une baisse de 296 (-23,81 %). La relance économique se traduit par des activités nouvelles y compris à Montataire : Marchés de l'Oise, siège social d'Akzo, construction du Multiplexe, nombreux chantiers de bâtiments et travaux publics, développement des transports et du commerce.

Cependant, la tendance à une précarité du travail et au temps partiel s'aggrave. Malgré une croissance des offres d'emploi dans les métiers de service une pénurie y est constatée. Nécessitant le plus souvent un personnel peu qualifié, ces métiers ne sont pas attractifs en raison des faibles rémunérations mais aussi de la flexibilité et de la précarité qu'ils connaissent. Le taux de chômage à Montataire reste également encore trop élevé avec 17,87 % ainsi que le

nombre de chômeurs non indemnisés (627). Sachant que les caisses de l'UNEDIC sont excédentaires, il semble indispensable et urgent que l'indemnisation soit étendue, et non pas restreinte sous condition comme le souhaite le MEDEF.

A Montataire, la Municipalité, les syndicats, les associations continuent de se mobiliser avec les différents partenaires (ANPE, Mission locale, JADE, direction du travail, PLIE).

Emploi-jeunes : la ville s'engage

La Municipalité s'est engagée par la voix du Maire à ce que la trentaine d'emplois-jeunes embauchés trouvent à la fin de leur période de cinq ans d'embauche, une issue professionnelle sous forme de contrat public ou privé.

A Montataire, chaque emploi-jeune employé par la ville bénéficie d'un parcours de formation.

La réflexion des élus porte en premier lieu sur la pertinence des nouveaux emplois créés.

A Montataire, le but recherché est de conserver tous les postes qui répondent effectivement à un besoin nouveau de la population.

Echange entre élus et emplois-jeunes

A l'occasion d'une rencontre avec ces salariés en novembre, les élus ont souhaité écouter les préoccupations de ces jeunes salariés. Celles-ci portent notamment sur les possibilités d'intégration dans la fonction publique afin de bénéficier d'un emploi stable et de droits y afférent.

Une réflexion est en cours avec le gouvernement, les collectivités locales pour pérenniser ces emplois.

Différentes solutions sont envisageables comme l'intégration dans la fonction publique par voie de concours ou l'emploi dans les entreprises locales à partir de l'expérience professionnelle acquise.

Utilité sociale des postes créés

Il semblerait en effet préjudiciable de supprimer des postes qui ces dernières années ont montré leur efficacité dans le service public. De plus les emplois-jeunes ont apporté une certaine dynamisation des services. L'hypothèse de conserver certains postes par leur solvabilisation (financement autres que ceux de la commune) peut également être retenue.

Les élus se sont engagés à ce que chaque jeune puisse bénéficier d'un suivi individualisé. Une information précise leur sera donnée notamment pour leur permettre de s'inscrire s'ils le souhaitent aux concours leur permettant d'intégrer la fonction publique territoriale.

Que font les emplois-jeunes de la Ville ?

Ces jeunes salariés apportent leurs compétences au service public dans les postes suivants :

- Correspondant santé (1 poste)
- Accompagnement petite enfance (2)
- Entretien des espaces naturels sensibles (3)
- Agent d'urgence voirie (2)
- Agent d'animation sportive (4)
- Convivialité des personnes âgées (1)
- Eveil de la petite enfance (1)
- Colporteur d'écrits et d'images (2)
- Médiateurs (2)
- Ecrivain public (1)
- Animation nouvelles technologies (1)
- Agents d'entretien (4)
- Assistant d'encadrement des emplois-jeunes (1)

2 autres postes sont en cours de recrutement.

Par ailleurs, 17 autres emplois-jeunes ont été recrutés par les associations suivantes :

Montataire Basket-ball, Athlétisme, Tennis, La Folle Emprise, l'Espérance Municipale, l'OMS, JADE, Syndicat de la Piscine, Base de loisirs, l'AMEM.

Taux de chômage à l'ANPE Creil Victor Hugo dont dépend Montataire

1998 : 10,7 % - 1999 : 8,1 % - 2000 : 6,7 %

Le secteur de l'ANPE de Creil Victor Hugo comprend les cantons de Chantilly, Montataire et la partie Est de Neuilly-en-Thelle.

Les Marches de l'Oise : une dynamique est lancée

Les Marches de l'Oise, ancien site Chausson, sous l'impulsion du District et avec l'appui de la société Ciel-Montataire-Développement (CMD), sont devenues une référence en matière de réindustrialisation en Picardie. Certes on est encore loin des 5000 emplois qui représentaient un poumon essentiel à l'activité industrielle du Sud de l'Oise lorsque l'usine de montage automobile tournait à plein régime. Encore loin de l'engagement de réembaucher plusieurs dizaines de salariés de l'ex-Chausson. Mais en quelques mois la ténacité des élus de l'agglomération a payé puisque aujourd'hui 53 nouvelles entreprises sont venues s'installer et emploient 650 personnes. Elles regroupent des activités aussi diverses que :

- Electricité
- Nettoyage industriel
- Surveillance, gardiennage
- Enseignement des techniques de lecture rapide
- Fabrication de machines de découpe et de soudage
- Maçonnerie, B.T.P.
- Informatique et nouvelles technologies
- Conditionnement de produits, emballages
- Signalisation, mobilier urbain, support publicitaires
- Laboratoire de chimie
- Centrale de sélection de produits manufacturés
- Achat, vente de système d'alarme
- Industrie du caoutchouc
- Transports routiers
- Administration et gestion de paie
- Edition-presse
- Hydraulique et pneumatique

Au cœur même de l'agglomération, il est indéniable qu'une dynamique est lancée qu'il est nécessaire de faire fructifier.

Avec le Cinéma Multiplexe, c'est une nouvelle vie pour ce secteur qui bénéficiera aussi des initiatives du Grand Projet pour la Ville.



Les Marches
de l'Oise

PARC INDUSTRIEL EUROPEEN

Que fait la Société CMD

Cette société est issue d'un montage financier de neuf partenaires dont la Caisse des Dépôts et Consignations (36% des parts du capital), la caisse d'épargne de Picardie (16%), la SODIE (16%), sont les principaux actionnaires. Elle a pour mission principale de transformer le site industriel ex-Chausson en un espace de développement économique en créant les meilleures conditions d'accueil pour de nouvelles entreprises.

L'emploi au Multiplexe

Au moment où sont écrites ces lignes, M. Gelin, le directeur d'exploitation du tout nouveau cinéma Multiplexe Pathé, a commencé les entretiens d'embauches pour cet établissement qui devrait accueillir près d'une centaine d'emplois.

Recevoir un million de spectateurs par an nécessite une équipe professionnelle adaptée. Ainsi quatre responsables d'exploitation clientèle vont dynamiser l'activité du cinéma, ils sont recrutés au niveau BAC+2 ou BAC+3.

La vente de billets, l'accueil du public, la sécurité incendie, la vente de confiseries vont permettre la création d'une cinquantaine d'emplois. Pour ces emplois le BAC minimum est requis. La société Pathé fera appel à des sociétés spécialisées pour le nettoyage et l'entretien.

Quant à la sécurité du parking et de l'ensemble de l'installation, elle sera assurée par des sociétés de surveillance.

Plan local pour l'insertion et l'emploi

Qui peut bénéficier du PLIE ?

Les demandeurs d'emploi, et particulièrement :

- les jeunes privés d'emploi depuis plus d'un an,
 - les adultes n'ayant pas occupé un emploi de plus de trois mois depuis plus de deux ans,
 - les bénéficiaires du RMI. Toute personne rencontrant des difficultés d'accès à l'emploi,
 - personnes se heurtant à un risque de discrimination à l'embauche et cumulant les difficultés sociales (sans qualification, sans véhicule, découragées, indécises,... et qui résident obligatoirement dans l'une des quatre communes du District (Creil, Montataire, Nogent sur Oise et Villers-Saint-Paul).
- Les personnes qui occupent un emploi stable ne peuvent en aucun cas bénéficier du PLIE.

Comment accéder au PLIE ?

L'orientation d'une personne vers le Plan Local pour l'Insertion et l'Emploi (PLIE) peut se faire :

- par le biais des organismes suivants : (ANPE, Mission Locale, CIDF, Action Emploi de Nogent-sur-Oise, Mission Emploi de Villers Saint-Paul, CCAS, association JADE de Montataire, etc.),
- à l'initiative de l'intéressé(e).

Une mobilisation pour la solidarité et l'emploi

Le PLIE se place avant tout comme une instance coordinatrice de tout projet visant l'emploi, ouverte à ceux qui en sont exclus et donne la priorité aux chômeurs de longue durée.

Le PLIE favorise l'accès à des activités permettant d'employer des personnes en difficulté et soutient tout projet de développement d'emploi local.

A qui s'adresser

Pour les moins de 26 ans

Eddie Beaubrun
Référént PLIE
Mission Locale de la Vallée de l'Oise
3, square de la libération, Creil
Tél: 03 44 24 22 07
(près de l'église Saint Médard)

Pour les 26 ans ou plus

Christelle Béghin
Référénte PLIE
Agence Locale pour l'Emploi
2, rue Pablo Picasso, Creil
Tél. : 03 44 64 72 00

Pour d'autres cas

Chantal Malécki
Référénte PLIE
CIDF (Centre d'Information des Droits des Femmes)
11, rue Aristide Briand, 60100 Creil
Tél. : 03 44 24 28 41

Renseignements complémentaires

Marie-José Lemaire
PLIE
District Urbain de l'Agglomération Creilloise - BP 81 - 60106 Creil cedex
Tél. : 03 44 64 74 74

Le PLIE en chiffres au 20 novembre 2000

Bénéficiaires du PLIE sur le district urbain (Creil, Montataire, Villers Saint Paul, Nogent) : 163 personnes

Bénéficiaires du PLIE à Montataire : 22 personnes (13,5%)

Moins de 27 ans : 41 personnes (25%)

Titulaires du permis B : 65 personnes (39,8%)

Femmes : 103 personnes (63%)

Hommes : 60 personnes (37%)



**Roissy Charles de Gaulle :
Une chance pour l'emploi**

Cette association est à votre disposition pour vous informer sur les activités de l'aéroport de Roissy et selon votre recherche et votre expérience vous mettre en relation avec les entreprises du site. Chaque semaine l'association transmet en Mairie les offres d'emploi et de formation que vous pouvez consulter ou demander à l'accueil en vous procurant le bulletin «flash emploi».

Association
Roissy Charles de Gaulle
Une chance pour l'emploi en Picardie
6, rue de Gouvieux - BP 60224
60631 Chantilly cedex
Tél. : 03 44 57 77 83
Fax : 03 44 58 64 25

**Mission locale au service
des jeunes
de 16 à 25 ans**

Pour construire un projet d'insertion professionnelle, pour connaître toutes les pistes possibles pour le réaliser, pour être guidé et soutenu dans la recherche d'un emploi, un entretien individuel personnalisé et confidentiel est accordé aussi souvent que nécessaire, à la demande du jeune.

Permanence à la mairie Annexe (les Martinets)
les lundi après-midi et le vendredi après-midi
- Permanence Espace Fernand Léger (local de Jade) le Jeudi après-midi, accueil sur rendez-vous
Tél. : 03 44 24 22 07.

**Un souci permanent
de la Municipalité**

Une rencontre ouverte aux jeunes et organisée par les services de la ville et l'association JADE a permis le 15 novembre dernier de mettre en relation les jeunes demandeurs d'emploi avec la Mission locale de la vallée de l'Oise et l'association Roissy Charles de Gaulle «une chance pour l'emploi». Ces organismes peuvent apporter une aide personnalisée pour chaque jeune dans la recherche d'emploi et de formation. De nouvelles rencontres de ce type auront lieu dans les prochains mois.

**De bonnes fêtes
avec
nos commerçants**



Jusqu'au 7 janvier 2001 avec le GCAM

Gagnez des entrées au Musée du Cheval de Chantilly, des places de spectacle «Roméo et Juliette» à Paris et des tickets de jeux à gratter. Les enfants pourront gagner des tours de manèges et voir le Père Noël en chair et en os les 23 et 24 décembre. Leurs parents pourront remporter des bouteilles de champagne. Entre Noël et l'an, des clowns animeront les commerces. Enfin, en début d'année 2001 des galettes pourront être gagnées

Jusqu'au 10 janvier sur le Marché

Le Père Noël sera présent pour la photo

les 21 et 24 décembre 2000. Le 31 décembre 2000 sera distribué un «porte-bonheur». Le 7 janvier 2001, les galettes des rois seront au rendez-vous.

Les commerçants unis

Les commerçants du GCAM, les boutiques de proximité et les détaillants du marché s'unissent à l'occasion des fêtes pour offrir comme chaque année 15000 œufs aux associations caritatives (secours populaire et catholique). Ils leur offriront également le 25 décembre d'autres denrées alimentaires dont une tonne de pommes de terre.

Erratum : Nous avons écrit par erreur dans notre précédente édition que la seule boulangerie ouverte au mois d'août était celle de la Place de la Mairie. Or la boulangerie Poirot (rue Jean Jaurès) était également ouverte en août 2000, que ce commerçant veuille bien nous excuser.

Bœuf : Entre inquiétude et raison

Une légitime inquiétude s'est emparée de nos concitoyens concernant la consommation de la viande de bœuf. Ces dernières semaines une série d'informations a alimenté le débat sur l'Encéphalopathie Spongiforme Bovine (ESB). L'attitude de certains médias et de responsables politiques a créé un climat de psychose plutôt que d'apporter des éléments de réflexion à nos concitoyens.

Les élus de la municipalité de Montataire ont souhaité au contraire ne pas participer à des décisions hâtives et irréfléchies mais faire appel à la responsabilité de tous pour une réflexion sur cette importante question de santé publique.

Vigilance et transparence

À Montataire, les services municipaux de restauration observent une vigilance stricte concernant les produits qui leur sont livrés. Les certificats concernant l'origine de la viande sont systématiquement produits par les fournisseurs. Les services municipaux les tiennent à votre disposition. Suivant scrupuleusement la réglementation nos services veillent quotidiennement à exclure tous les produits interdits.

Il s'agit notamment des abats dits « blancs » : rate, ris, amygdales, intestins, cervelle, moelle épinière, thymus.

Par précaution ne sont pas cuisinés les rognons et la langue de bœuf. La viande de bœuf hachée est également exclue des repas en raison des mélanges dont elle pourrait faire l'objet.

Tous les produits servis sont contrôlés par les services vétérinaires. Avec la production de repas en liaison froide dans la nouvelle cuisine centrale de la ville, les mesures d'hygiène et de sécurité ont été renforcées et répondent pleinement aux normes. L'équipe de restauration a suivi une formation adaptée.

Ne pas céder à la psychose

La municipalité estime légitime que nos concitoyens puissent être correctement informés de l'état de recherche et des mesures prises pour la santé publique. La vigilance des pouvoirs publics, des services sanitaires et de nos services concernant l'origine de la viande et sa nature demeurent indispensables, comme le sont les mesures prises pour interdire les farines animales et améliorer les conditions de sécurité sanitaires dans les abattoirs.

Ceci étant, aucun élément nouveau de la recherche n'atteste que les viandes autorisées à la consommation par les autorités sanitaires comporteraient des dangers pour la santé, par conséquent la municipalité décide de ne pas suspendre les menus comportant les viandes autorisées à la consommation dans les restaurants scolaires, ni de modifier la fréquence du service de ces aliments.

Pour toute information complémentaire sur la consommation de la viande de bœuf, vous pouvez appeler gratuitement les services de l'Etat qui répondront à vos questions

N° vert : 0 800 600 110

Bœuf : informations sur internet

Pour en savoir plus sur les dispositifs de précaution et l'état actuel des connaissances, consulter les sites :

- www.agriculture.gouv.fr
- www.afssa.fr
- www.sante.fr



Service municipal citoyenneté, prévention, médiation

Vous avez des soucis de voisinage et le dialogue est rompu.

Vous voulez participer à la vie de la Commune et vous ne savez pas comment faire.

Vous pensez que les institutions (Mairie, écoles,...) ou les associations sont en décalage avec votre réalité.

La vie quotidienne dans votre quartier vous pèse.

Vous n'osez pas entrer en contact avec l'établissement scolaire de votre enfant.

Quel que soit votre âge et quelle que soit votre situation, n'hésitez pas à faire appel au Service Citoyenneté-Prévention-Médiation.

- en Mairie Principale.
Tél. : 03 44 64 44 44
- au local Le Bray.
Tél. : 03 44 27 69 84

Stéphanie LESTRAT
Driss BELFQUIH
Hassan CHERRAJ

Une sculpture sur le rond-point du Multiplexe

Suite à un concours d'idées lancé par la municipalité, l'œuvre de l'artiste Kasper a été retenue pour le rond-point du Multiplexe.

Entretien avec le sculpteur

Kasper, vous êtes le créateur de la sculpture «La Marche» qui sera érigée sur le rond point du Multiplexe. Quel sens donnez-vous à cette œuvre ?

Atteindre son but peut-être vers une société meilleure, plus juste, plus douce à l'homme, c'est un songe aussi vieux que l'humanité et pourtant toujours d'actualité. 1789 est une date primordiale dans notre histoire. Jusque-là des familles s'étaient disputé le pouvoir, des dynasties naissaient et mouraient. 1789 appelait à un réel changement né de valeurs fondamentales. La liberté pour tous les hommes et l'égalité entre tous. Aussi, ils entendaient vivre dans un pays où s'exerceraient les droits de l'homme. Pour la première fois, une société volontaire choisissait d'aller ailleurs, et cet ailleurs des millions de

sujets devenus citoyens en firent leur objectif avec enthousiasme.

Mais bien avant cette date, quelques siècles en arrière à la fin du mois de mai de l'année 1358, une folle bataille a eu lieu : la révolte des paysans contre le pouvoir seigneurial. La Jacquerie et le chef des Jacques étaient nés.

- Un lieu : Montataire, le fief de cette révolte

- Un homme : Guillaume Calle, le chef de la révolte.

Aujourd'hui tout ceci est bien loin mais pourtant toujours présent puisque faisant partie de notre histoire, des racines de Montataire.

Pourquoi avez-vous nommé cette œuvre «La Marche» ?

C'est dans ce contexte que j'ai imaginé le monument «La Marche» résolument tourné vers l'avenir.

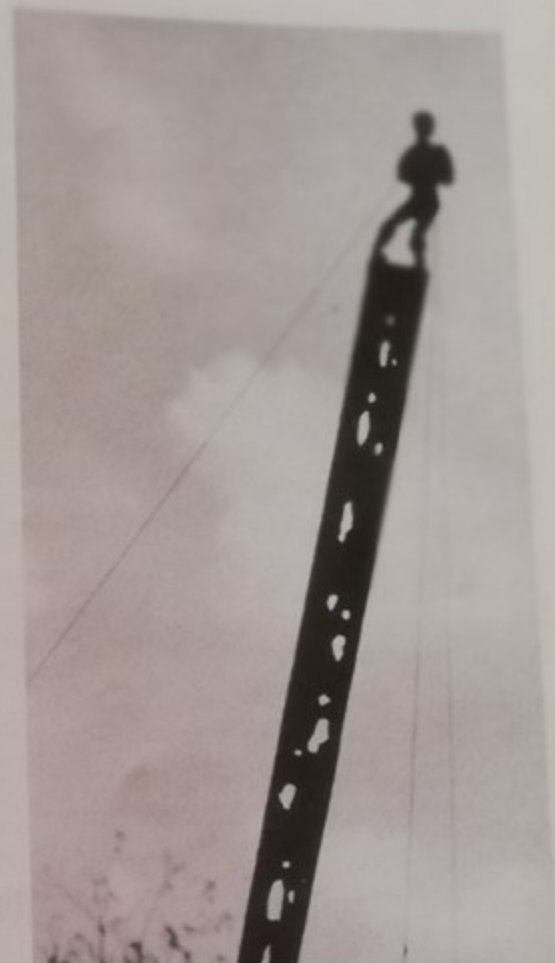
En effet, «La Marche» est le miroir d'une société pleine de contrastes et d'évolutions.

- Un homme est en plein effort pour puiser ses valeurs dans le sol et aller vers son but.

- L'humanité est représentée sous forme d'une enfilade de personnages prêts à défiler sous nos yeux comme si l'humanité ne faisait qu'un.

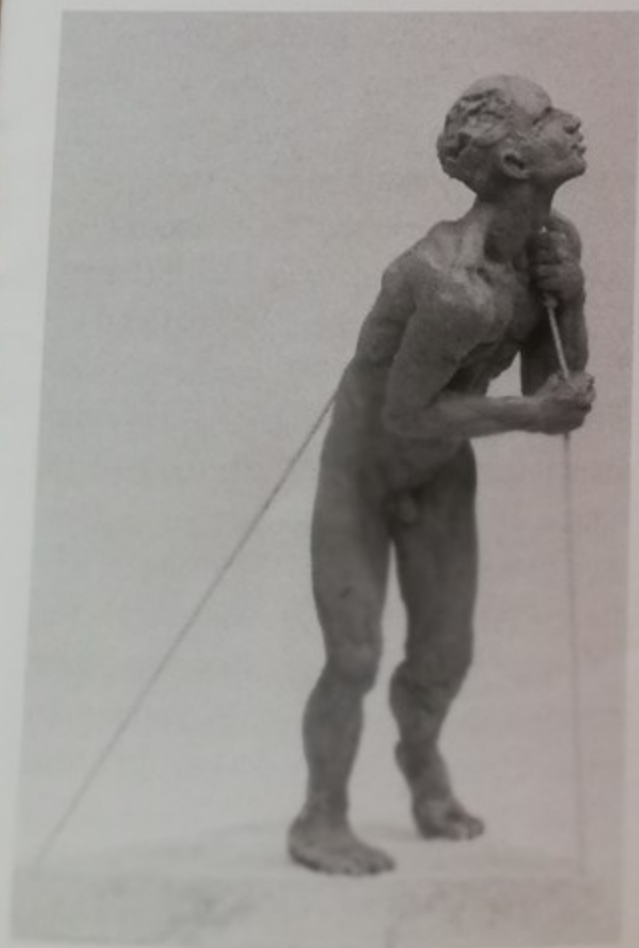
Peut-être allons nous vers une société solidaire où la complémentarité et le respect mutuels sont les défis. «La Marche» est un message d'espoir pour le XXI siècle.

«La Marche» s'inscrit dans un contexte de ville moderne et s'intègre parfaitement dans le paysage, en tenant compte de l'axe de la départementale, du complexe cinématographique et du site historique. En dehors du temps et de l'espace, «La Marche» lance un défi à la matière et au rêve.



«La Marche»

Sculpture de l'artiste Kasper qui sera érigée sur le rond point du Multiplexe. Cette œuvre d'une hauteur de 12 mètres symbolise l'effort des générations passées et actuelles pour une civilisation plus humaine.



Participation des habitants :

La participation des habitants est depuis des années une idée qui fait son chemin. Dans de nombreuses communes démocratiques elle fait partie des préoccupations des élus qui ont compris qu'ils ne pouvaient à

eux seuls répondre aux défis auxquels est confrontée leur ville.

La crise de la politique, la distance que ressentent les citoyens entre leurs aspirations et les réponses qu'apportent les insti-

tutions ont rendu encore plus urgente la nécessité de travailler concrètement cette exigence de participation.



L'expérience du centre commercial des Martinets

A Montataire, l'équipe municipale a décidé de franchir une nouvelle étape. C'est en 1999, qu'elle a adopté une méthode qui vise à favoriser l'intervention des habitants sur des dossiers qui les concernent. Passant de la traditionnelle consultation des gens à la volonté de les impliquer davantage, elle a souhaité que ceux-ci soient partie prenante de la conception et de la mise en œuvre des projets, voire de leur évaluation. Cette démarche a commencé par la prise en compte du besoin de rénover le centre commercial des Martinets. Les élus ont rencontré alors la population du quartier pour l'inviter à travailler sur sa transformation afin qu'il devienne un lieu accueillant et convivial. Sceptiques au départ, une quinzaine de riverains se sont investis pour imaginer ce que ce centre commercial pourrait devenir. Ebauches, esquisses, études, ont été produites par leur groupe de travail de concert avec les élus, les services de la ville, les architectes et le bailleur Oïse-Habitat.



Début du chantier : janvier 2001

Se réunissant environ une fois par mois, ils ont construit un projet, monté son financement pour qu'il soit soumis et adopté par le conseil municipal. Confrontés aux vicissitudes des démarches administratives, ils ont pu vérifier par eux-mêmes la complexité à laquelle se heurtent aussi les élus, comme celle des appels d'offres infructueux qui ont obligé à prévoir un financement complémentaire ou encore celle du retard des subventions accordées par l'Etat. Malgré cela et grâce à la ténacité de chacun, le chantier débutera, en janvier 2001.

Une expérience qui a fait des petits comme à la cité Biondi

Riche de cette première expérience, d'autres chantiers de participation des habitants se sont ouverts dans la ville. Celui de la cité Biondi par exemple. Cette petite cité ressemble à un village dans la ville. Elle a son caractère propre avec des immeubles qui ont tous la même architecture datant des années cinquante, elle se distingue des constructions plus récentes du haut des Martinets. Renforcer son caractère de petit quartier, où tout le monde se connaît, passe notamment par l'amélioration des espaces extérieurs et des voiries. C'est à quoi s'est attelée une quarantaine d'habitants dont des jeunes avec l'aide d'une paysagiste et des élus.

Ou encore à l'angle des rues Fabien et Thorez

L'école Maurice et Lucie Bambier, la dernière née de la ville avec son architecture de bois et de pierre à l'air scandinave, toute flambant neuve contraste avec l'état bien insatisfaisant de la voirie et des abords des immeubles qui lui font face. Dans ce quartier aussi, il était urgent d'entamer une réflexion pour améliorer notamment les entrées d'immeubles. Les habitants réunis ont souhaité aller au delà du simple projet de moderniser les entrées. Leur groupe de travail a également réfléchi au stationnement, au sens de circulation, aux cheminements piétonniers, à l'éclairage, aux plantations. Déjà est sorti un projet dessiné par l'architecte qu'ils ont validé. De la même façon un groupe de travail s'est créé pour les immeubles de la rue du 19 mars 1962.



nts : des paroles aux actes

Et pour tous les Martinets

Améliorer la vie quotidienne, rendre agréable le cadre de vie est un souci partagé par les habitants.

Depuis l'été 2000, des citoyens des Martinets se sont rencontrés avec les élus et d'autres partenaires pour envisager la création d'une régie de quartiers. Il s'agit d'examiner la viabilité de la création d'une association qui réunirait des habitants, la municipalité et les bailleurs sociaux. Celle-ci rechercherait des financements afin de créer des emplois destinés à des habitants du quartier qui rendraient des services utiles de proximité : menus travaux dans les immeubles, intervention de nettoyage des abords et des entrées, présence d'agents de nuit pour la tranquillité et la convivialité entre habitants, etc... A ce jour le projet est en cours de conception.

Le centre ville aussi

C'est sur toute la ville que les élus ont souhaité voir s'ouvrir des chantiers de participation des gens. Conscients de l'impératif de moderniser le cœur de la ville, ils ont invité les riverains à réfléchir avec eux au visage que pourrait prendre l'une des plus vieilles artères de la commune que forme le prolongement des rues Lénine, Jaurès et République. Là encore, un groupe de travail s'est formé et se réunit régulièrement, comme pour le quartier de la rue des Déportés, victime des dernières crues du Thérain ou pour la route départementale 123, axe de circulation très fréquenté, de la rue de la Libération au Hameau de Magenta, et qui nécessite une sécurisation accrue accompagnée d'un aménagement agréable.

Des groupes de travail au théâtre-forum

Cette mini-révolution dans les habitudes de gestion de la Ville a provoqué bien des interrogations. Pour certains est-ce vraiment efficace d'associer ainsi les habitants ? Car les élus ne sont-ils pas justement choisis démocratiquement pour

faire ce travail de conception, de réalisation, pour décider ? Procéder par la participation permanente des gens n'est-ce pas prendre du retard car se réunir souvent, consulter, solliciter les avis différents, n'est-ce pas de la pure démagogie ? Cela pourrait effectivement l'être si la municipalité avait tout ficelé à l'avance, tout cadé, ne laissant aux citoyens que le choix d'approuver ou d'infirmer des projets construits par les seuls élus. Il s'agit tout au contraire de renforcer la responsabilité de chaque élu, comptable devant les gens de ce qui se fait dans la ville et donc de donner une qualité nouvelle au rôle primordial de la délégation que lui a confié le suffrage universel. Il s'agit aussi d'améliorer la qualité du service que rendent les agents de la ville en les rapprochant davantage encore des besoins des habitants pour rendre leur mission plus motivante. Ces interrogations, ces réflexions ont conduit la municipalité à proposer aux habitants, aux salariés de la ville et à l'équipe municipale dans sa diversité, de travailler sur les dysfonctionnements de la vie communale, à pointer les problèmes qu'il faudrait surmonter pour aller vers une participation encore plus large des gens à la vie démocratique.

Le théâtre-forum, ce n'est pas du cirque

Pour ce faire, la méthode du théâtre-forum a été choisie. Rassemblant les trois composantes, élus, agents, habitants. Elle a permis de mettre en scène des situations vécues par les uns et les autres. Des situations qui au-delà de leurs aspects anecdotiques, parfois douloureux ou humoristiques révèlent de véritables enjeux qui concernent la vie de tous. Ainsi l'une des saynètes présentée évoque les difficultés auxquelles ont été confrontés les élus, les habitants et les agents dans le montage du dossier de rénovation du centre commercial des Martinets.

Une autre dénonce la complexité administrative qui empêche une citoyenne de condition modeste de bénéficier d'une réduction qui lui permettrait de s'inscrire



dans une association. Une autre encore met en scène la profonde déception des jeunes de ne pas voir le Maire et ses adjoints au concert qu'ils ont organisé au profit du Secours Populaire. Car toutes ces histoires présentées sur la scène sont issues de situations réelles. Elles ont été interprétées pour certaines à deux reprises, devant les spectateurs qui ont pu intervenir en jouant eux mêmes les rôles qu'ils désiraient afin d'apporter leur point de vue, leurs solutions. Que le Maire en personne accepte de s'impliquer dans ce travail avec ses collègues élus, avec des agents municipaux et un groupe d'habitants, qu'ils jouent ensemble comme ils l'ont fait le 30 Juin dernier devant 300 Montatairiens, non seulement interroge sur le sens d'une telle démarche mais rompt complètement avec certaines habitudes politiques.

Premiers enseignements du théâtre-forum

Les personnes qui se sont engagées dans cette expérience de théâtre-forum se sont réunies dernièrement pour tirer de premiers enseignements. Elles ont convenu qu'elles s'adresseraient dans les prochains mois aux autres habitants, élus et agents pour témoigner de ce qu'elles ont vécu, de la richesse du travail entrepris. Non pas pour dispenser «la bonne parole», mais pour partager, pour écouter les avis, les critiques, les suggestions de tous ceux qui veulent apporter leur bonne volonté à l'essor de la vie démocratique. Pour construire ensemble des moyens de résoudre les problèmes qu'elles ont tenté de mettre en évidence. De leur avis cette expérience a révélé un premier enseignement : il est possible de travailler tous ensemble et de le faire dans une fraternité vivante qui prenne en compte la spécificité de chaque individu, quelles que soient les différences sociales, hiérarchiques, politiques ou de génération. Autre enseignement, des choses ont commencé à changer dans le quotidien même si cela reste très modeste. Une élue a estimé que ce travail lui avait permis de tisser des liens avec des personnes qu'elle ne connaissait pas, qu'elle avait beaucoup appris en écoutant le personnel. Une employée, chef de service, a dit que désormais elle réfléchirait davantage aux

informations qu'elle transmettrait à ses collègues. Une autre qu'elle se sentait plus écoutée par les élus. Une habitante a estimé qu'on devait utiliser le théâtre-forum ou ce genre d'expression à chaque fois que le dialogue devient difficile. De l'avis de nombreux participants le travail engagé doit se poursuivre pour que l'état d'esprit d'écoute, d'ouverture, et de transparence qu'ils ont vécu traverse les rapports entre les gens dans la ville. Pour que l'on puisse inventer des lieux d'échange y compris avec ceux qui sont critiques ou sceptiques, en conservant le caractère convivial et non hiérarchique de la démarche.

Pas de confiscation du pouvoir

L'une des participantes en est convaincue, la bonne volonté ne suffira pas, il faut aussi créer des structures, des cadres, des procédures pour assurer l'écoute et la prise en compte de ce qui est dit afin que personne ne confisque ce pouvoir de transformer collectivement les choses.

Comment ce qui a été possible durant ces semaines de travail avec le théâtre-forum peut-il s'élargir et susciter, peut-être aussi sous d'autres formes, des modes d'expression et d'organisation à l'échelle des quartiers, des services communaux, de la ville toute entière ? La réponse appartient aux Montatairiens.

L'expérience n'en est qu'à ses débuts et elle se poursuivra s'ils le souhaitent en y trouvant des moyens pour vivre mieux et encore plus solidaires.



Théâtre-Forum : points de repères

- **Démocratie** : c'est le thème sur lequel ont travaillé élus, habitants et agents de la ville pendant tout le printemps 2000. Une trentaine de citoyens dont le Maire a composé le groupe.
- **NAJE** : c'est le nom de la troupe d'acteurs professionnels qui a encadré le groupe. NAJE signifie «Nous n'abandonnerons jamais l'Espoir».
- **Faire forum** : c'est le moment de la représentation où les spectateurs peuvent intervenir dans les scènes en jouant les personnages de leur choix afin d'apporter une solution, ou une proposition au problème posé.
- **30 juin 2000** : c'est la date de la représentation de la troupe devant 300 habitants, place de la mairie de Montataire.
- **Créteil** : c'est la ville où s'est produite la troupe de Montataire en septembre 2000 lors du Festival International de la ville devant un public de responsables d'associations, de Maires, d'habitants et d'animateurs de la politique de la Ville.

Les thèmes joués en Théâtre-Forum

Parmi les divers thèmes traités et mis en scène, citons :

- Les rapports entre les habitants et le Maire, les élus.
- Le montage d'un projet de rénovation du centre commercial avec les habitants.
- La crainte de la récupération politique.
- La difficulté de faire remonter les idées et les projets auprès des chefs de service et des élus.
- La participation du Maire et des adjoints aux initiatives des associations, des jeunes.
- L'emploi et l'embauche dans les services de la ville.
- La disponibilité du Maire et des élus
- Le manque de communication entre les services municipaux, entre les services et les élus.
- Les difficultés pour les plus démunis à faire valoir leurs droits.
- Le doute de certains citoyens sur l'utilité de réunions publiques.

e-Forum :
de repères

c'est le thème sur
illé élus, habitants et
ville pendant tout le
0. Une trentaine de
Maire a composé le

nom de la troupe
onnels qui a enca-
NAJE signifie «Nous
s jamais l'Espoir».
c'est le moment de
où les spectateurs
dans les scènes en
ages de leur choix
e solution, ou une
blème posé.
c'est la date de la
la troupe devant
ace de la mairie

ville où s'est pro-
e Montataire en
lors du Festival
ville devant un
ables d'associa-
habitants et d'a-
tique de la Ville.

joués
Forum

traités et mis en

s habitants et le

ujet de rénova-
ercial avec les

upération poli-

remonter les
près des chefs

Maire et des
des associa-

dans les ser-

re et des élus
nication entre

x, entre les

us démunis à

oyens sur l'u-

es.

50 ans de mariage



Monsieur et Madame MICHELON



5 jeunes filles de l'I.U.T. de Creil ont reçu en Mairie de Montataire la somme de dix mille francs offerte par le Lion's club pour leur projet d'aide à une école marocaine



Vernissage de l'exposition «ARAC Henri Barbusse 14-18»



Cérémonie commémorative de l'Armistice du 11 novembre 1918



Réception en l'honneur des nouveaux habitants de Montataire



Repas de la Sainte Cécile avec l'harmonie municipale. Médailles et diplômes ont été remis aux musiciens. L'harmonie fait appel aux jeunes pour la rejoindre



Le vendredi 24 novembre 2000, une cérémonie de remise de diplômes a été organisée par trois étudiantes de BTS «Assistant de Gestion PME-PMI» du lycée André Malraux en collaboration avec la municipalité. M. Doucet, Proviseur du lycée et M. Bosino, le Maire de la commune, ont félicité les étudiants ayant obtenu l'examen de BTS en juin 2000. Ces jeunes diplômés de Malraux se sont distingués par un taux de réussite de 77% à l'examen cette année, et ont pour la majorité d'entre eux trouvé un emploi stable.



Soutien de la municipalité et des montatariens en faveur de la paix en Palestine



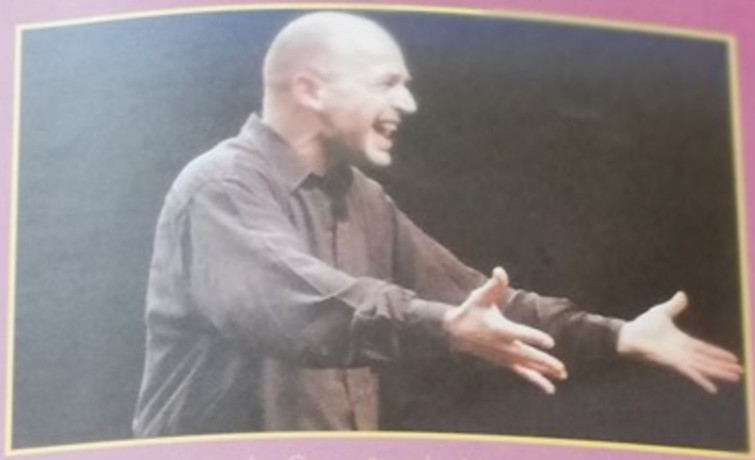
Barbusse 14-18»



aux habitants de



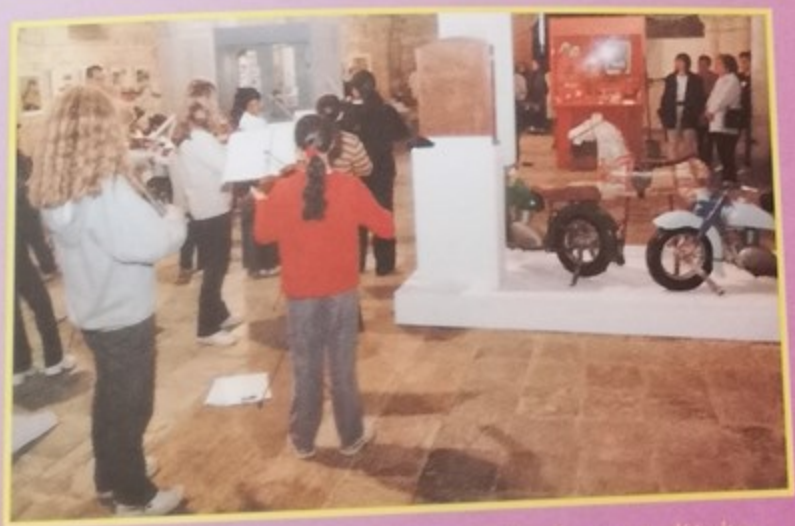
veur de la



Théâtre au Palace, la Conquête du Mexique interprété par Fabio Alessandrini



Présentation du livre «Rendez-vous dans dix ans» écrit par les montatariens avec l'aide de l'écrivain Roger Wallet



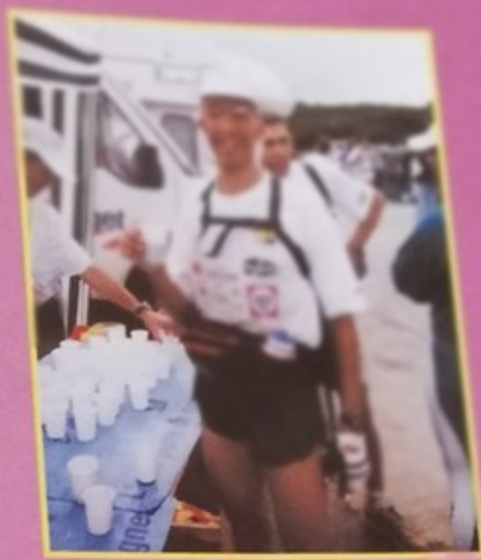
Inauguration de l'exposition «Jour de fête» à l'église Notre-Dame



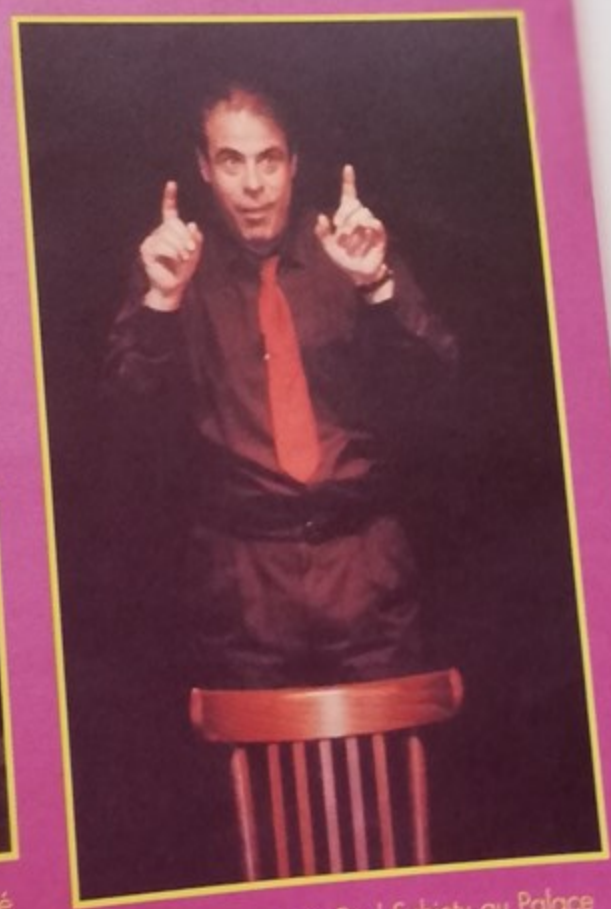
La société Alzo-Nobel qui a construit son siège social à Montataire a remporté le 1er prix d'architecture industrielle décerné par le Conseil Général de l'Oise... On doit cette réalisation à M. Tomassi architecte et à l'entreprise Spie Citra.



Rentrée des prix du 10ème concours photo



Petite pause pour M. Saïd Shekhab, lors du raid de l'île de la Réunion



Prévert illustré par Jean-Paul Schintu au Palace



Un arbre.

École Danièle Casanova



École
Jean Jaurès

Centre aéré



École Joliot Curie



e...la vie



ole
aurès

École Paul Langevin



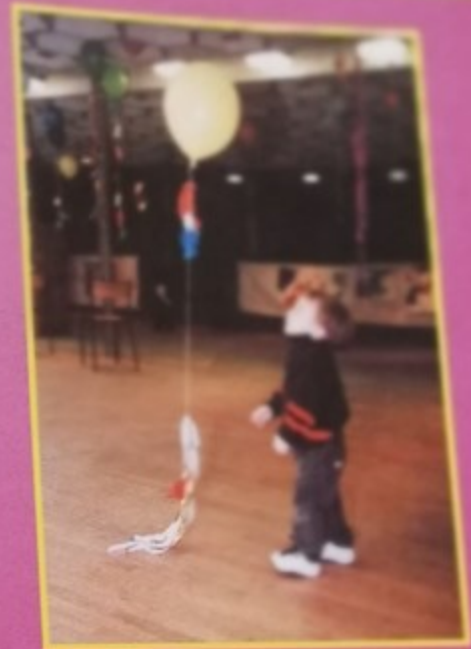
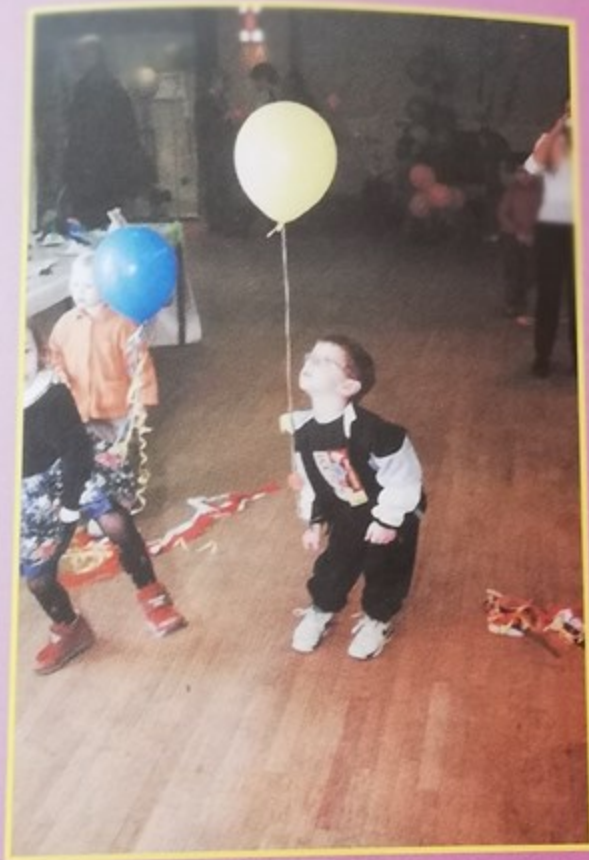


Journée des droits
de l'enfant





droits
ant





Les sorcières, le retour

Cette année, du 9 au 18 octobre, s'est tenue la 25ème fête du livre sur le thème des sorcières, salle de la Libération, organisée par le Service municipal de la Lecture Publique. Environ 2000 personnes ont pris part à cette fête, en visitant, dans une ambiance de château hanté avec toiles d'araignées et lumières tamisées, l'exposition de livres ainsi que celles sur les sorcières. Les deux libraires installés sur le territoire de la commune, Monsieur Dutilloy et «Les Plaisirs Littéraires», nous ont apporté leur concours, pour la vente des ouvrages, ainsi que quelques éditeurs régionaux, et les agriculteurs de l'Oise.

Des écrivains picards étaient présents et ont pu dédicacer leurs œuvres.

Des poètes de Montataire et des environs ont organisé une soirée.

Des conteurs sont venus présenter des histoires de sorcières aux enfants des écoles, ainsi que le groupe de conteuses de Montataire.

Tout au long de la fête du livre, un rallye lecture a animé la ville, organisé en partenariat avec les écoles primaires, deux classes du collège, les commerçants du GCAM, les bibliothèques et le Bibliobus. Chacun a fait des efforts de décoration et s'est prêté à ce jeu.

A l'occasion de cette manifestation, Monsieur le Maire a offert le livre «Rendez-vous dans dix ans», écrit par des jeunes Montatairons et des retraités avec l'aide de l'écrivain Roger Wallet.

Ce fut une période bien remplie, grâce à la participation de tous, riche en rencontres et en échanges, qui a favorisé l'accès de tous à la lecture.

A l'année prochaine pour découvrir ensemble de nouveaux livres.



Au conseil municipal du 26 octobre

Les élus ont adopté des délibérations portant notamment sur :

- Grand Projet de Ville
 - Le budget supplémentaire 2000
 - Le versement de subventions exceptionnelles aux associations
 - La garantie communale pour un prêt de 1 484 000 francs en faveur de la rénovation du Centre Commercial des Martinets
 - La mise en appel d'offres ouvert pour la collecte sélective des déchets ménagers sur le bas de la ville
 - Les tarifs de l'école de musique
- L'ensemble des délibérations sont consultables en Mairie.

Motion du conseil municipal adoptée à l'unanimité

Appel contre toute nouvelle libéralisation pour la défense du service public de la poste.

Les acteurs du mouvement social et politique, différents par la place qu'ils occupent dans la société ; députés européens, syndicalistes, militants associatifs, divers également par les approches sur telles ou telles questions, ont lancé un appel auquel s'associent les élus de Montataire.

Nous exprimons notre profonde inquiétude face aux projets de nouvelle directive de la Commission européenne ouvrant une voie à une libéralisation totale du secteur postal pour 2003.

Les mesures envisagées telles que la baisse poids et prix (à 50 gr et trois fois le tarif de base) du secteur réservé, la libéralisation du courrier transfrontalier et du publi-postage, reviendraient, en fait, à ouvrir tous azimuts l'ensemble des secteurs rentables et à laisser les entreprises assurant le service public sans moyen pour financer leurs missions.

Ces mesures se préparent sans la moindre transparence avec une Commission qui

ne prend pas en compte les avis émis par la grande majorité des acteurs du secteur : opérateurs, syndicalistes, usagers et associations. Une commission qui refuse de procéder à une évaluation publique et contradictoire des effets, pays par pays, de la directive de 1997. Et cela, au mépris même de l'opinion plusieurs fois réitérées par le Parlement européen, affirmant son soutien au maintien d'un service public et sa volonté de voir présenter un bilan qualitatif et quantitatif transparent.

Les exemples pourraient inciter à la prudence. En Suède les effets de la libéralisation ont entraîné une hausse des tarifs de 72 %, une perte de 25 % des emplois du secteur et de 25 % du nombre des bureaux de postes sur le territoire. Ce sont d'autres principes qu'il faut pour la France et pour l'Europe.

Un service public qui doit mieux encore répondre aux besoins des personnels et usagers afin d'assurer :

- l'égalité de traitement pour tous quel que soit le lieu
- l'accessibilité et une prestation de qualité à des prix abordables
- le maintien et le développement des bureaux de postes (modernisation et amélioration des services rendus, notamment financiers) particulièrement dans les zones rurales et les zones urbaines sensibles.
- Un service qui contribue au développement d'emplois statutaires et revalorisés.
- Une politique de coopération européenne entre les opérateurs historiques et les services postaux.

Ce qui suppose d'assurer au service public les moyens (notamment financier) de répondre à ses missions, des mesures aussi importantes pour les habitants de notre pays doivent être prises dans la transparence et la concertation. Cet appel veut y contribuer.

C'est dans cet esprit que nous prenons cette initiative, pour aider au succès et à la mobilisation des citoyens attachés au



service public des postes, à son amélioration, à son développement et aux emplois qui s'y rattachent. La présente motion a été votée à l'unanimité. Une autre motion a été adoptée à l'unanimité pour le soutien au peuple palestinien (voir page 23).

Budget 2001

Calendrier de réunions
avec la population

Débat d'orientation budgétaire

21 décembre 2000 à 18 h 30

Réunions de quartiers à 18 h 30

- J. Decour : 20 décembre 2000
- L. et M. Bambier : 2 janvier 2001
- Jules Uhry : 5 janvier 2001
- P. Langevin : 9 janvier 2001
- Résidence Hélène : 10 janvier 2001
- D. Casanova : 17 janvier 2001
- Joliot Curie : 24 janvier 2001
- Fonds de Montataire : 26 janvier 2001
- Centre de Loisirs : 29 janvier 2001
- Libération : 31 janvier 2001

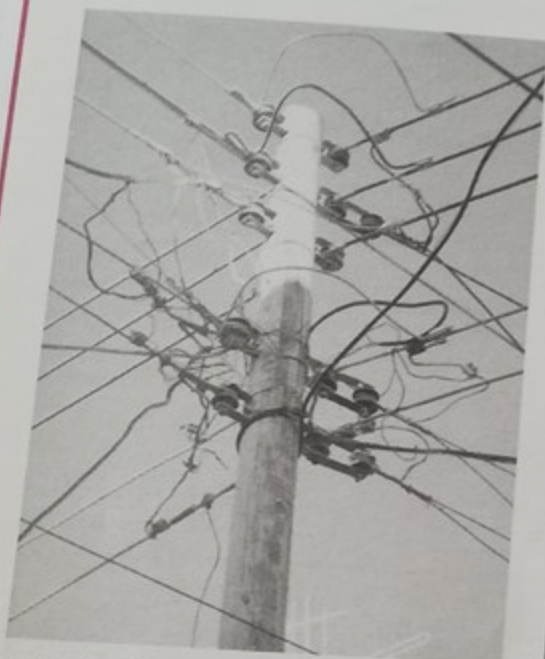
Réunions avec différents partenaires

- Associations : 2 février 2001
- Enseignants : 6 février 2001
- Commerçants : 12 février 2001

Avec le Peuple Palestinien

Yasser Arafat à Montataire

Suite à l'invitation de M. le Maire et de l'association pour la promotion des jumelages avec les camps de réfugiés palestiniens, une réponse est arrivée confirmant la venue dans notre ville du Président de l'autorité palestinienne le 27 janvier prochain. La situation malheureusement dramatique vécue par les peuples de la région pourrait au dernier moment remettre en cause cette visite, mais de nombreux montatairiens se mobilisent d'ores et déjà dans l'attente de cet événement. Nous publions ci-dessous le courrier de nos amis palestiniens.



Installation électrique



Camp de Deheisheh



Jérusalem, les soldats israéliens sont omniprésents



La lettre confirmant la venue de Yasser Arafat

adressée à Jean-Pierre Bosino, Maire de Montataire et à Fernand Tuil, Président de l'association des villes jumelées avec les camps palestiniens.

Chers Jean-Pierre et Fernand,
Les attaques criminelles israéliennes contre notre peuple se poursuivent. Les villes palestiniennes sont bombardées, des enfants et des jeunes hommes sont tués, et les Territoires palestiniens sont soumis à un siège économique draconien, les différentes parties de ces territoires sont coupées et isolées les unes des autres, le chômage prend des proportions désastreuses. En bref, une guerre totale est en train d'être menée contre notre peuple, qui vise à mettre les Palestiniens à genoux afin de les contraindre à renoncer à leurs droits légitimes, reconnus par la communauté internationale et l'ensemble de ses institutions. Mais aujourd'hui, le monde se contente de regarder passivement ces crimes commis contre notre peuple.

Mieux encore, il y en a qui demandent à notre peuple de mettre un terme à la violence, la violence des pierres face aux tanks et au pouvoir militaire le plus moderne et le plus sophistiqué du monde. Les conditions actuelles ne permettent pas la tenue de la conférence que nous avons prévu d'organiser le 16 décembre 2000, d'autant que la plupart des militants des camps de réfugiés sont maintenant inscrits sur les listes noires des services de sécurité israéliens et qu'il leur est interdit de quitter le pays pour «raisons de sécurité».

Aussi recommandons-nous que cette conférence soit reportée au 27 janvier 2001, dans l'espoir qu'à cette date, l'agression contre notre peuple ait pris fin. Nous espérons pouvoir inviter des représentants de tous les camps de réfugiés palestiniens, de Cisjordanie, de la Bande de Gaza, du

Liban, de Syrie et de Jordanie. Concernant la participation du président Yasser Arafat à cette conférence de la plus haute importance, je voudrais vous assurer que la question des réfugiés, et leur droit au retour figurent parmi les priorités absolues du président Arafat. Il est à la tête de la marche de notre peuple vers l'indépendance et le retour, et il lui tient à cœur d'assister à cette conférence, d'autant plus qu'elle doit se tenir en France, et plus précisément dans la ville de Montataire qui a été la première à signer un protocole de jumelage avec un camp de réfugiés. Le Président Arafat a eu l'occasion d'exprimer toute sa considération pour le rôle joué par l'Association pour la Promotion des Jumelages entre Villes de France et Camps de Réfugiés Palestiniens, pour ses efforts et son soutien crucial à notre peuple, au cours des rencontres qu'il a eues avec des représentants de l'association lors de leurs visites en Palestine. Enfin, je souhaite vous réaffirmer que les violentes attaques israéliennes contre notre peuple ne parviendront pas à briser notre volonté. Au contraire, elles ne font que renforcer notre détermination et notre résolution à n'accepter aucun compromis concernant nos droits nationaux légitimes. La paix ne pourra être réalisée si ces droits ne sont pas respectés et si Israël poursuit sa sanglante agression. Avec mes sincères et respectueuses salutations.

Ahmed Muhaisen
Co-Président de l'Association pour la Promotion des Jumelages entre Villes de France et Camps de Réfugiés Palestiniens

Motion du conseil municipal

Depuis plusieurs semaines maintenant, la situation au Proche-Orient, dans les territoires palestiniens occupés, en Israël, est absolument dramatique et intolérable à notre époque.

Une provocation d'Ariel Sharon, responsable des massacres de réfugiés palestiniens dans les camps, tristement célèbres de Sabra et Chatila, a mis le feu aux poudres et donner le prétexte au pouvoir israélien de rompre toutes les discussions dans le cadre du processus d'Oslo.

Près de 150 morts, en grande majorité palestiniens, des images terribles d'enfants abattus, des soldats lynchés, d'hélicoptères, de chars tirant des missiles et des obus sur des gens qui jettent des pier-

res pour l'essentiel. Comment la communauté internationale peut-elle tolérer plus longtemps une telle répression ?

Dans ces moments, le Conseil Municipal de Montataire, veut exprimer toute sa solidarité à ses amis du camp de réfugiés de Deheisheh avec lequel notre ville est jumelée depuis 1989. Il souhaite aussi, dans l'esprit des courriers précédemment adressés au Président de la République et au Premier Ministre, qui ont répondu en indiquant qu'ils partageaient nos préoccupations, insister pour que des pressions fortes soient exercées sur le Gouvernement Israélien pour l'arrêt de la répression.

Que par ailleurs, le processus de Paix reprenne et se conclut au plus vite sur la

base des justes revendications du peuple palestinien et des différentes résolutions de l'ONU.

Constitution d'un véritable Etat palestinien avec les terres libérées de l'occupation de 1967. Droit au retour des réfugiés, Jérusalem Est pour capitale au côté de la partie Ouest capitale d'Israël.

Le Conseil Municipal de Montataire souhaite que l'Etat Français prenne, réellement, toute sa place, avec l'Europe, dans les négociations et que les Palestiniens ne soient pas seuls face à Israël et aux Etats-Unis.

Les montatairiens solidaires

La solidarité en actes

Les montatairiens redoublent d'efforts pour la solidarité avec le peuple palestinien. Les jeunes se mobilisent. Ainsi huit groupes musicaux de jeunes ont organisé un concert à la mi-décembre pour collecter des fonds. Les groupes qui ont animé cette soirée sont :

- Comiques s'en l'vouloir (comiques)
- Exercice de style (danse)
- Montat'night (chant)
- Cohésion (danse)
- V.I.P. (comiques)
- Black Love (chant)
- It's un (chant)
- Let me Rai (chant)

L'argent collecté à chaque entrée du spectacle a été versé pour les réfugiés du camp de Deheisheh.

Le Secours populaire a également collecté 2500 F pour la Palestine en s'adressant aux habitants de la ville et aux personnes se rendant sur le marché dominical.

Le groupe Let Me Rai



Ville propre : chacun est concerné

Etre bien dans sa Ville c'est comme être bien chez soi. Une ville propre cela dépend des efforts de chacun

«Je nettoie et une heure après c'est sale !»

«Chaque jour, je nettoie les abords du centre commercial des Martinets mais c'est vraiment décourageant, une heure après tout est à refaire !» nous dit un ilotier de la ville et l'un de ses collègues de rajouter : «J'ai même entendu dire un habitant qui faisait faire son chien sur la voirie qu'il payait des impôts pour que nous soyons des ramasseurs de crottes». Dans le service dirigé par M. Gouye, l'exaspération des agents de la ville qui s'occupent de la propreté est à son comble.

Des comportements qui empoisonnent la vie de tous

Depuis que les vide-ordures ont été condamnés dans les logements collectifs pour des raisons de sécurité et d'hygiène, on constate que certains habitants jettent leurs déchets directement par les fenêtres. Les ilotiers expliquent que certaines personnes ne veulent plus se rendre dans les locaux communs pour y déposer leurs ordures.

A cela s'ajoute les véhicules mal stationnés qui empêchent le passage de la balayeuse et malheureusement l'éternel problème des déjections canines, sans parler des inacceptables insultes et menaces dont sont victimes les agents de nettoyage, et qui font l'objet d'un dépôt de plainte ou de main courante auprès de la police.

Un ras le bol qui s'exprime dans la ville

Lors de réunions publiques, dans les groupes de travail avec les habitants, la propreté de la ville est une préoccupation exprimée par de très nombreuses personnes.

Certaines entrées d'immeuble, certaines rues nettoyées demeurent propres plusieurs jours car les habitants veillent aussi à maintenir leur cadre de vie dans un état correct et réagissent auprès des indéclicats qui oublient d'utiliser les poubelles publiques ou de promener leurs chiens dans les espaces naturels.

Un service de nettoyage sur tous les fronts

La commune est divisée en six secteurs. Le travail de l'équipe d'ilotiers est programmé pour un nettoyage hebdomadaire complet de chacun de ces secteurs. Or ce programme ne peut être convenablement réalisé aujourd'hui à cause du comportement incivique de certaines personnes. En effet, il est fréquent que les agents doivent repasser dans la semaine aux endroits qu'ils viennent de nettoyer. Tout cela porte préjudice à la propreté générale de la ville et explique que des retards soient enregistrés pour certains lieux.

Chacun est concerné pour rendre la ville plus propre

Chacun peut contribuer à la propreté de notre ville :

- utiliser systématiquement les corbeilles publiques
- déposer les ordures ménagères dans les endroits prévus à cet effet
- faire prendre l'air à son chien dans les espaces naturels
- stationner son véhicule dans les endroits autorisés
- respecter les agents et leur travail

Beaucoup d'habitants participent à ces efforts, leur comportement est un exemple pour ceux qui oublient que nous vivons tous ensemble.

N'hésitez pas à faire part de vos propositions, de vos idées à ce sujet auprès de nos élus et des services de la ville.



Un agent ilotier et sa machine

Collecte sélective des déchets ménagers Printemps 2001

Dans quelques mois sur l'ensemble du district urbain, les déchets ménagers feront l'objet d'une collecte sélective. Ce procédé permettra un tri plus rationnel et écologique des déchets afin de les détruire ou de les recycler dans des conditions préservant davantage l'environnement.

A cette fin, des containers spéciaux seront distribués dans chaque habitation individuelle du bas de Montataire au printemps 2001. Les logements collectifs nouvellement construits comme ceux de l'avenue de la Libération ou de la rue Robert Trin seront également équipés.

Préalablement une enquête au porte à porte sera réalisée pour déterminer logement par logement les besoins (1^{er} trimestre 2001).

Quant aux autres logements collectifs de la ville dont ceux des Martinets, il faudra attendre les aménagements que devront réaliser les propriétaires pour mettre aux normes les locaux communs.

La ville recrute un employé-jeune qui sera chargé du suivi technique de ce dossier et qui sera à votre disposition pour toute information. Les jeunes intéressés peuvent transmettre leur candidature en Mairie.

Les travaux des rues Jaurès et République

Cette année 2000 aura été marquée par d'importants travaux en Centre ville dans les rues Jaurès et République. Le chantier a duré plusieurs mois, mais la sécurité de tous en était l'enjeu.

Un réseau de gaz vétuste donc dangereux

Les services techniques municipaux et de Gaz de France avaient constaté depuis plusieurs mois la vétusté de la canalisation de gaz installée sous ces rues depuis plusieurs décennies. Il n'était pas rare de détecter des fuites de gaz qui auraient pu provoquer de graves accidents. C'est la raison pour laquelle des travaux ont dû être engagés sans délai.

Faire d'une pierre deux coups

Changer les canalisations souterraines du gaz nécessite d'importants travaux de terrassement.

L'occasion s'est donc présentée pour non seulement moderniser le réseau du gaz mais aussi pour rénover à la fois les canalisations d'eau et poser des fourreaux afin d'engager dans l'avenir un programme d'enfouissement des autres réseaux (téléphone, électricité, câble, éclairage public).

Un chantier difficile

Ces travaux se sont heurtés à un certain nombre de difficultés dues :

- aux intempéries
- à leur localisation (chantier sous une voi-

Démolition du 31, rue Lénine

Les procédures engagées par la ville vont enfin permettre la démolition de l'habitation du 31, rue Lénine, qui était devenue une construction vétuste, dangereuse et qui enlaidissait l'entrée du quartier.

rie très empruntée du centre ville et à sens unique)

- à la multiplicité des intervenants (ville, Lyonnaise des eaux, GDF, entreprises de terrassement)

C'est pourquoi le programme de ce chantier complexe a pris un certain retard.

Les riverains ont été informés et associés

Les habitants concernés ont été informés par trois réunions successives avant le chantier et une rencontre pendant les travaux. La volonté de la municipalité a été d'associer tous les partenaires sur un dossier d'interventions qui se sont faites non seulement sur la voie publique mais aussi chez les particuliers en raison des divers branchements à moderniser.

Un programme qui participe à l'amélioration et l'embellissement de la ville

Si ces travaux ont provoqué des désagréments inévitables, c'est l'intérêt général qui bénéficie de ce programme. Ces rues seront désormais davantage sécurisées et à terme les installations modernisées permettront d'enfouir en sous-sol toutes les lignes aériennes. Avec la réfection de la voirie et ses aménagements futurs pour une meilleure circulation et un stationnement plus adapté, c'est le centre ville qui retrouvera une nouvelle jeunesse.



A propos des inondations

Après 1997, et les travaux réalisés de passage à l'an 2000 pour les rues de Thérain, conformément aux engagements pris, deux études complémentaires ont été menées.

L'une, commandée par le Syndicat Intercommunal de la Vallée du Thérain, vise à cerner les mécanismes qui régissent ces crues et à en débiter les dépôts à mettre en place tout le long du cours d'eau, pour éviter les fluctuations soudaines du niveau de l'eau que l'on connaît depuis quelques années sur le Thérain en aval de Beauvais jusqu'à sa jcté dans l'Oise à Montataire.

Les conclusions de cette étude sont attendues par le Syndicat Intercommunal de la Vallée du Thérain fin 2000, début 2001.

Simultanément, la ville de Montataire a mandaté le même bureau d'études Hydratec pour un examen de la situation afin de rechercher sur notre territoire communal les actions à engager permettant de limiter la montée du Thérain et des fossés adjacents.

Dès le mois de juin, un important travail de recueil des données a été réalisé auprès des habitants des secteurs touchés, des industriels, des services de l'Etat.

Des investigations ont été menées sur le terrain pour retrouver les circuits des fossés existants à ciel ouvert, et plus difficile, de ceux qui ont été busés parfois même à l'intérieur des propriétés privées.

Cela étant fait aujourd'hui, une réunion a été organisée pour exposer le travail du bureau d'études et confronter les solutions proposées aux habitants et aux industriels.

Des propositions sont faites :

- Curage du lit du Thérain
- Réouverture et recalibrage de certains fossés
- Gestion du niveau d'eau de la gravière
- Mise en place de pompes de relevements.

Dès 2001, des travaux seront entrepris pour éviter plus longtemps d'avoir les pieds dans l'eau.

Le S.P.F VOUS remercie



Les drames humains sont malheureusement nombreux dans toutes les parties du monde et ne font pas tous la «Une» des actualités. L'urgence provoque toujours une forte émotion, mais ne doit pas faire oublier la réalité quotidienne de la pauvreté. Le Secours Populaire Français s'efforce par ses actions d'améliorer les conditions de vie des populations en situation de précarité.

Il est présent pour une aide d'urgence et momentanée mais non permanente. Il existe des structures pour les suivis à longue échéance.

Nos actions avec vous

Nous remercions nos généreux donateurs : les commerçants et grandes surfaces ainsi que les sédentaires ou itinérants avec lesquels nous avons des actions toute l'année (loto, jouets neufs pour Noël, œufs et autres denrées). Cette solidarité est pour nous très importante.

Nous recevons également des surplus alimentaires de la Communauté Européenne.

Nous organisons des braderies spéciales au profit de l'urgence notamment aux bénéfiques des victimes des catastrophes naturelles, et des conflits dans le monde comme récemment au Moyen Orient.

Le Secours Populaire remercie les animateurs des centres aérés qui à l'occasion de la journée du 25 août au Stade de France ont encadré 70 enfants de notre commune (12.000 francs) financés entre autre par un concert Raij, une tombola, une braderie. En octobre, l'opération «Une toupie, un arbre» a permis avec l'aide du service environnement de la ville la plantation de 3 noyers et 1 sapin.

Nous avons voulu par cette action considérer l'enfant comme un acteur citoyen et

pas seulement un bénéficiaire de la solidarité.

La Soirée Halloween a permis un bénéfice qui est allé à la campagne des «Pères Noël Verts».

Continuer ensemble la solidarité

Prochainement, nous vous solliciterons pour le «Don'Action» indispensable pour le fonctionnement de notre association.

Les vacances de neige arrivent, nous aurons un grand besoin de vêtements spécifiques pour les enfants et les adolescents.

Peut être pourriez vous déjà réfléchir à être «famille d'accueil» pour un enfant de 6 à 12 ans pendant trois semaines en juillet et août.

A Montataire nous nous félicitons des 500 chômeurs en moins, malheureusement notre budget précarité, solidarité pour 2001 est en augmentation. Encore trop de personnes sont démunies, emplois précaires, travail à temps partiel...etc.

Nous collectons du linge de maison, des vêtements (propres, en bon état), des livres, des jeux de société, nous considérons que la culture peut permettre d'aider à maîtriser sa vie.

Pour nous joindre dans nos permanences

les lundis et vendredis de 14 h à 16 h
les jeudis sur rendez-vous pour une meilleure compréhension des situations d'urgence. Tél. : 03 44 27 16 64
13, avenue du 19 Mars 1962
60160 Montataire

Le Secours Populaire Français souhaite pour le prochain millénaire ses meilleurs vœux pour une société plus humaine.

Le Comité

«Tout ce qui est humain est nôtre»

Association des Maghrébins à Montataire

Cette association s'est créée le 22 octobre dernier lors d'une assemblée qui a réuni une centaine de personnes. Elle se donne pour but de développer et renforcer les liens entre les habitants de la communauté maghrébine et avec tous les autres citoyens.

Ses adhérents souhaitent démontrer qu'ils font partie intégrante de la société française, en développant les échanges et le partage entre tous les habitants quelles que soient leurs origines. Ils veulent aussi montrer que leur double culture n'est pas un handicap mais une richesse au service de la société.

Ils entendent agir en particulier en direction de la jeunesse notamment dans la lutte contre l'échec scolaire ou encore pour la responsabilisation des parents vis à vis de leurs enfants, dans les traditions de fraternité de la communauté.

L'association a participé à la collecte pour le Téléthon et envisage plusieurs projets :

- la préparation d'une exposition d'art calligraphique
- l'organisation d'une course à pied relais
- un pique-nique de la fraternité préparé conjointement avec le collectif contre la violence et qui se tiendrait au printemps.

Pour tout contact :
Association de Maghrébins
35, rue Victor Hugo
60160 Montataire
Président : Madani Tachboubet
Secrétaire : Abdeljoued Rezig
Trésorier : Ahmed Zounair
e-mail : reziga@montataire.net

Société Mycologique de Montataire

Notre société va bien !

Nous enregistrons toujours de nouveaux adhérents ce qui porte à une bonne cinquantaine le nombre d'inscrits.

- La 22e exposition du dimanche 15 octobre 2000 a connu un grand succès et malgré les conditions météo, pas toujours favorables, nous avons exposé quelques 150 variétés grâce à nos cueilleurs toujours dévoués.

La journée du 16 octobre a permis à 10 classes des écoles primaires et deux maternelles de visiter l'exposition installée dans le sous-sol de la Mairie, visite d'une 1/2 heure par classe, pendant laquelle les enfants ont posé beaucoup de questions et pris des notes...

La société mycologique organise des sorties en forêt dès le printemps, recherche de Morilles, de Pézizes veinées (*Disciotis Venosa*) et autres Mousserons (*Tricholomes* de la Saint-Georges, *calocybe Gambosa*).

L'automne, la saison idéale

La période la plus favorable à la cueillette, c'est bien sûr, l'automne, les variétés sont plus nombreuses.

Cette année a connu un déficit en bolets (ils aiment les étés chauds et secs) le temps médiocre, en particulier en juillet, n'a pas permis la poussée de ces beaux et délicieux *Carpophores*.

En revanche les *Trompettes des Morts* (*Craterellus Cornucopioides*) et autres chanterelles en tube (*Cantharellus Tubaeformis*) ont compensé le manque de cèpes.

Les sorties en Forêt sont très conviviales et nos cueillettes sont identifiées avant le retour à Montataire. En moyenne quinze personnes participent aux sorties. Hors du cadre de la société nous avons assuré trois sorties avec l'OMS de Montataire, le

club de marche de Monchy et des classes de l'école maternelle de Villers Saint Paul. Fort appréciées par les enseignants les parents accompagnateurs et surtout les enfants de maternelles, nous avons cette année assuré huit sorties (dont toutes les maternelles de Montataire, soit quinze classes).

Le temps n'a pas toujours été très propice mais nous avons fait la découverte du milieu naturel avec ses champignons, ses arbres, les petits animaux, etc... Suit un travail en classe très profitable, dessins, travaux manuels, fresques (certaines accrochées sous le chapiteau de l'exposition) étude du milieu... Nous remercions le service culturel et la municipalité pour l'aide apportée.

Nous pouvons vous accueillir au sein de la Société, nous avons besoin de bonnes volontés pour assurer l'encadrement des sorties des écoles, notamment.

Le Président

Jacques Roger

Pour adhérer, faites parvenir votre demande à la Mairie de Montataire :
Société Mycologique - Jacques Roger
84, rue Victor Hugo - 60160 Montataire
Tél. : 03 44 25 21 29

ou à :

Régis Duez - 4, rue de Cramoisy
60160 Montataire
Tél. : 03 44 25 79 59

Sortie
champignons
avec les enfants



Association pour la mémoire industrielle du Bassin Creillois

Cette association a pour but de promouvoir le patrimoine industriel de notre région et de son histoire. Pour la formation de jeunes apprentis, bénévoles et professionnels, elle a son siège à la Bourse du Travail, rue Fernand Faber à Creil.
Tél. : 03 44 24 43 14
Adresse postale : 3076

Mons ad Thorem

L'assemblée générale a eu lieu le 17 novembre 2000 et voit la composition de nouveaux bureaux de l'association.
Président : Rémy RUFFAUT
Vice-Président : Alain FOGGÉ
Secrétaire : Thierry VERCHU
Trésorière : Madame DAUMERGNE
Toutes les personnes intéressées par le patrimoine peuvent prendre contact au siège de l'association à la Mairie de Montataire.

A.A.F.C.I.

Association pour aider le développement

Soutien scolaire du CM2 à la terminale, par des enseignants et étudiants entre 17 h et 19 h 30.

90 mn de soutien pour 25 F seulement c'est un projet associatif et c'est à Montataire !
Soutien en Anglais, Français, Mathématiques
Par groupes de 5 élèves maximum par professeur.

Pour les conditions de participation, téléphonez au 03 44 26 80 95

ABSS

L'Association Battants Service Solidarité cherche bénévoles pour accompagnement scolaire. Contactez Marie-France :
au 03 44 25 76 64

Noël dans les écoles

Cette année encore, les élus de votre ville offrent à l'occasion de Noël la projection d'un film ou un spectacle au Palace de Montataire, ainsi qu'un cadeau pour le plus grand plaisir de nos petits et grands scolarisés dans les écoles maternelles et élémentaires de Montataire. Il s'agit pour les élèves de maternelle d'un très joli jouet choisi par l'enseignant et distribué par le Père Noël lui-même et pour les élèves en élémentaire (du CP au CM2) d'un très beau livre choisi en collaboration avec l'enseignant et le service de la lecture publique.

La municipalité souhaite ainsi marquer sa volonté de participer concrètement à cette journée de joie, de Fête et d'émerveillement de nos chers bambins.

Le comité des fêtes, quant à lui, offre des chocolats aux enfants des écoles maternelles.

Les classes de neige 2001

Comme chaque année, les élus de votre ville organisent avec les enseignants des séjours en Classe de Neige pour tous les élèves de CM2.

Le but est que tous les enfants, sans exception, partent au moins une fois pendant leur scolarité primaire à la découverte d'une région nouvelle avec son environnement pittoresque et ses traditions rurales, et qu'ils participent à des activités sportives en montagne comme le ski alpin ou le ski de fond.

En 2001, ils seront 168 à partir 14 jours, pour certains, en Haute-Savoie à Mieussy ou Thollon-les-Mémises ou Chatel.



Raid à l'Île de la Réunion

Connaître la joie enivrante d'une belle aventure aux sensations fortes, c'est ce qu'a vécu Saïd Shekhab du service municipal des sports en participant au 12ème raid pédestre de la traversée de l'Île de la Réunion (voir photo cahier central). 135 kms de progression diurne et nocturne à travers toutes sortes de paysages au milieu de 2200 passionnés, après tous ses efforts et toutes ses fatigues physiques et mentales, Saïd a franchi l'arrivée en 252ème position et dans un temps de 28 h 37 minutes avec la grande fierté de pouvoir dire «je l'ai fait».

Détendez-vous allez à la pêche avec «Les Martins-pêcheurs»

«Le bureau de l'A.A.P.P.M.A. «Les Martins-Pêcheurs» de Montataire vous informe que son Assemblée Générale 2001 se tiendra à la Salle de la Libération de Montataire le dimanche 14 janvier 2001 à 9 h et que nous comptons beaucoup sur votre présence. Nous vous y présenterons les nouveautés pour le parcours à truites dans le «Thérain». En 2000 nous avons procédé à 14 déversements de truites dans le «Thérain» soit un déversement tous les 15 jours de l'ouverture à la fermeture de la 1^{re} catégorie. Nous avons procédé

au cours de cette année à un alevinage de gardons et brochetons dans l'Oise, dans l'étang du Marais-Benne et dans le futur étang de La Maladrerie. Pour plus de renseignements vous pouvez contacter Le Président au 06 07 91 48 03.

N'hésitez pas à laisser vos coordonnées sur la boîte vocale. Nous vous rappellerons que vous pouvez nous faire parvenir vos remarques ou vos suggestions à :

M. Le Président des Martins-pêcheurs, Salle Henri Gervois, 15 ter, rue Ginisti, 60160 Montataire

Archives Municipales

Après plusieurs mois de recherches, un ouvrage pratiquement introuvable vient d'enrichir le fonds bibliographique des archives de la ville : «**Histoire d'un Vieux Château de France**» écrit par le Baron de Condé. Publié en 1883, ce livre n'a fait l'objet d'aucune réédition; les exemplaires encore en bon état sont rares.

Grâce aux archives conservées au château et à des fouilles effectuées avec un de ses amis archéologue, l'auteur retrace non seulement l'histoire du château mais aussi celle de notre ville depuis l'époque gallo-romaine jusqu'à la fin du XIX^e siècle.

C'est un ouvrage complet et de qualité, agrémenté de nombreux croquis, des sins et gravures que chacun peut désormais librement consulter en mairie.

Horaires des bus

Nouvelles lignes

STAC

Ligne 14

Nogent République / Montataire-Magenta

République/Magenta		Magenta/République	
République	9 00	14 00	Magenta
Royaumont	9 01	14 01	Hôpital E. Seguin
Paul Bert	9 03	14 03	Mairie
Mairie	9 06	14 06	Déportés
Saint Exupéry	9 08	14 08	Libération
Les Granges	9 09	14 09	Zola
Les Coteaux	9 10	14 10	Bessemer
La Cavée	9 11	14 11	Degeyter
Herriot	9 12	14 12	J. Vallès
F. Roosevelt	9 13	14 13	F. Roosevelt
J. Vallès	9 14	14 14	Herriot
Degeyter	9 15	14 15	La Cavée
Bessemer	9 16	14 16	Les Coteaux
Zola	9 19	14 19	Les Granges
Libération	9 20	14 20	Saint Exupéry
Déportés	9 21	14 21	Mairie
Mairie	9 23	14 23	Paul Bert
Hôpital E. Seguin	9 25	14 25	Royaumont
Magenta	9 26	14 26	République

STAC

Ligne 16 - Hôpital Laënnec - Gare

	Sf.S	Gare - Hôpital							
Gare départ	6 44	8 10	8 30	8 50	9 10	9 30	9 50	10 10	10 30
Hôpital arrivée	6 55	8 21	8 41	9 01	9 21	9 41	10 01	10 21	10 41
Gare départ	10 50	11 10	11 30	11 50	12 10	12 30	12 50	13 10	13 30
Hôpital arrivée	11 01	11 21	11 41	12 01	12 21	12 41	13 01	13 21	13 41
Gare départ	13 50	14 10	14 30	14 50	15 10	15 30	15 50	16 10	16 30
Hôpital arrivée	14 01	14 21	14 41	15 01	15 21	15 41	16 01	16 21	16 41
Gare départ	16 50	17 10	17 30	17 50	18 02	18 33	18 46	19 13	19 40
Hôpital arrivée	17 01	17 21	17 41	18 01	18 31	18 49	19 03	19 26	19 54

Hôpital - Gare

	Sf.S	Sf.S	Sf.S							
Hôpital départ	5 24	6 56	7 31	7 43	8 24	8 44	9 04	9 24	9 44	10 04
Gare arrivée	5 40	7 08	7 42	7 54	8 35	8 56	9 17	9 37	9 57	10 17
Hôpital départ	10 24	10 44	11 04	11 24	11 44	12 04	12 24	12 44	13 04	13 24
Gare arrivée	10 37	10 55	11 16	11 37	11 57	12 17	12 37	12 57	13 17	13 35
Hôpital départ	13 44	14 04	14 24	14 44	15 04	15 24	15 44	16 04	16 24	16 44
Gare arrivée	13 56	14 17	14 37	14 57	15 17	15 37	15 57	16 15	16 36	16 57
Hôpital départ	17 04	17 24	17 44	18 04	18 16	18 52	19 06	19 27	19 57	
Gare arrivée	17 17	17 37	17 57	18 17	18 29	19 05	19 19	19 39	20 09	

Sf.S : ne fonctionne pas les samedis

Associations

Rencontre entre parents

Depuis quelques années, le Centre de Formation des Dots des Femmes de Ciel en partenariat avec le Centre d'Allocations Familiales de Ciel et le Maire de Montataire proposent tous les vendredis après-midi de 14 h à 16 h :

à la Maison Sociale Hubert d'Hubert des rencontres sur des thèmes comme tout le va en famille et dans la ville. Un vendredi par mois, une animation est présentée avec un intervenant spécialisé.

Les autres vendredis des animations : l'évaluation d'objet, ateliers de cuisine... des sorties ludiques locales... des échanges, des rencontres.

La justice et le système juridique Comment ça fonctionne ?

le vendredi 22 Décembre 2000 à 14 h

L'informatique dans la vie des familles

En janvier 2001

Nous vous attendons tous les vendredis, c'est gratuit et ouvert à tous...

Pour tout renseignement :
Dominique Renner : 03 44 27 47 32
C.I.D.F. : 03 44 24 28 41

Ecrivain public

Angélique Gérard, écrivain public municipal est à votre disposition pour vous aider à rédiger des courriers administratifs ou privés et vous appuyer dans vos démarches administratives et juridiques. Elle tient aussi des permanences dans différents lieux.

Renseignements : CCAS - 11, rue Romain Rolland - 60160 Montataire
Tél. : 03 44 27 55 31

Harmonie Municipale

Vous souhaitez jouer dans l'harmonie, rejoignez-la en contactant :

M. François Pietuszkow
66, avenue Anatole France
60160 Montataire

Soudain sur la route, **des vies brisées** pour la vie

**Chaque jour, sur la route,
nous tuons 22 personnes
et en blessons 459.**

**Engagez-vous en apposant l'autocollant
« Arrêtons le massacre sur la route »
sur votre véhicule. Pour l'obtenir,
adressez-vous en mairie.**

Collectif Grande Cause 2000 pour la sécurité sur la route

