



INFORMATION MUNICIPALE
DE LA VILLE DE MONTATAIRE

Vivre!

LE MAGAZINE D'UN STYLE DE VILLE - N° 14 - JUIN 99

ÉTÉ 99 ...



... DU SOLEIL
POUR TOUS

JADE : un été jeune

Association Jade : des vacances au top pour les jeunes.
L'association propose de nombreux séjours en Bretagne et en Haute-Loire en juillet, dans le marais Poitevin en août.
Plusieurs activités sont aussi prévues à Montataire chaque jour de cet été :



- Ping-pong
- Jeux de société
- Baby-foot
- Basket
- Badmington
- Atelier d'art
- Atelier bricolage
- Atelier musique
- Atelier danse
- Atelier Internet



Pour tous
renseignements
et inscriptions :
JADE
3 bis, rue Condé
60160 Montataire
03 44 28 09 30

Vie

- I.

Séc

- M
- V

Soc

- La

Eté

- L'é
- La
- La
- V

Per

- A

Les

- C

For

- L'a

Vie

Cul

- T
- C
- M
- de

Eta

Viv

N° 1

Direct

Direct

Maqu

Photo

Impre

Viv

Rue A

«Toute
et illu
mise
tion.

Sommaire

	pages
Vie de l'agglomération	
• I.U.T.	4
Sécurité-Environnement	
• Mieux vaut prévenir que guérir	5
• Valorisons nos déchets	6-7
Social	
• La prévention des expulsions	8
Été 99	
• L'éclipse de soleil	9
• La base de loisirs	10-11
• La piscine	12
• Vos vacances sportives	13
Personnes âgées	
• Au service du 3 ^e âge	14
Les gens de Montat'	
• Cahier central couleur	15 à 18
Formation	
• L'atelier de pédagogie personnalisée	20
Vie associative	23 à 27
Culture	
• 13 juillet : Sous le signe des Arts	
• Carnaval de la petite enfance	
• Mémoire historique : la libération des camps	28-29
Etat civil	30

Vivre

N° 14 - Juin 1999

Directeur de la Publication :

Jean-Pierre Bosino

Directeur de la Communication/rédaction :

Jean-Paul Legrand

Maquette-Conception-Composition :

Véronique Bendemagh,

Micheline Bordez,

Manuel Fernandes,

Bruno Giordano,

Chantal Maupas

Photos :

Jean-Louis Cormontagne

Impression - composition couleur :

Axécom - Compiègne

Vivre !

Rue André Ginisti - 60160 Montataire

Téléphone : 03 44 64 44 00

Télécopie : 03 44 64 44 05

http ://www.mairie-montataire.fr

«Toute reproduction même partielle des textes et illustrations de ce magazine doit être soumise à l'autorisation du directeur de publication. Droits réservés.»

Éditorial



ans quelques jours nous serons dans la période des vacances durant laquelle on aspire au repos, à la tranquillité, au dépaysement.

Il faut redire ici combien la Municipalité est attachée à faire en sorte que le «droit aux vacances» soit une réalité. Trop de gens, de familles en sont encore privés. Comme chaque année de multiples activités seront proposées pour qu'à la rentrée tout le monde ait des souvenirs agréables de l'été.

Au moment où j'écris ces lignes, les résultats des élections européennes ne sont pas connus.

Souhaitons que ceux-ci affirment une volonté d'Europe sociale, pacifique et solidaire, d'une Europe qui, en son cœur, refuse le nationalisme criminel d'un Slobodan Milosevic tout comme l'hégémonie meurtrière des Etats-Unis qui n'a fait qu'aggraver le drame des Balkans.

«La Paix dans les Balkans et sur la terre : Montataire, Ville de Paix» : tel est le texte de la banderole posée sur le fronton de la Mairie, parce que le plus beau des espoirs que nous pourrions offrir à nos enfants, aux habitants de notre Ville et aux peuples du monde est la garantie d'une paix durable.

La Paix est la condition du progrès social et de la liberté; sans elle, les peuples sont à la merci des puissants.

C'est pour cela que Montataire s'enorgueillit de sa lutte permanente pour la Paix dans les Balkans, au Moyen-Orient, avec nos amis palestiniens, et dans le monde.

**Votre Maire,
Jean-Pierre Bosino**

Enseignement supérieur

I.U.T : il y a une vie après le Bac

L'Institut universitaire de Technologie de l'Oise comprend deux établissements, l'un à Beauvais et l'autre situé à Creil dans l'agréable et verdoyant parc municipal. 10% des jeunes qui fréquentent l'établissement Creillois sont originaires de Montataire. Nous avons rencontré Mme Weyrauch-Mahieux, la directrice de l'IUT.



Enseignante en sciences économiques, puis chef du département «Gestion-transport-logistique», Mme P. Weyrauch-Mahieux a été élue Directrice de l'IUT de l'Oise

Premier directeur de l'I.U.T de l'Oise, élue en 1997, Mme Weyrauch-Mahieux est particulièrement fière de nous présenter les 5900 m² de surface de l'établissement creillois qui offre une architecture moderne, sobre et lumineuse, à deux pas du pôle culturel de la Faïencerie dans un environnement verdoyant et équipé d'un gymnase et de nombreux terrains de sports. A ce jour deux départements de formation accueillent 200 étudiants en techniques de commercialisation et gestion-transport-logistique. La satisfaction de la Directrice est aussi liée au fait qu'à partir du 15 septembre prochain un nouveau département va s'ouvrir sous l'intitulé «Hygiène-sécurité-environnement». C'est la confirmation du développement de l'I.U.T de l'Oise qui compte désormais 500 étudiants sur les deux sites du département.

De bonnes conditions d'étude

Les étudiants y préparent une formation supérieure professionnelle qui permet l'obtention d'un D.U.T Composante de l'Université de Picardie, l'I.U.T a cependant sa gestion propre. Les étudiants y sont pleinement associés tant sur le budget, que sur le règlement intérieur ou le contrôle des connaissances. Ils disposent

d'un effort d'accueil et d'encadrement qui consiste en un accompagnement pour la vie étudiante concernant leur logement, leur transport, voire le financement de leurs études. Les salles de cours sont bien équipées, le centre de documentation est spacieux et fonctionnel, l'utilisation des micro-ordinateurs en réseaux et avec des appareils de technologie très récente favorise le travail. D'ici quelques semaines une cafétéria sera ouverte.

Vers des formations à caractère industriel

Si les formations dispensées à ce jour sont de niveau Bac+2, Mme la Directrice a dans ses cartons le projet d'offrir la possibilité aux titulaires du D.U.T de poursuivre une année supplémentaire d'étude et d'obtenir une licence professionnelle dans le cadre de l'alternance étude/entreprise. Ce type de projet doit bien entendu recevoir la validation des autorités ministérielles comme cela serait également nécessaire pour l'hypothèse de la création d'un quatrième département à caractère industriel à Creil. Ainsi il serait possible par exemple de créer des formations en génie des matériaux ou en informatique industrielle. Ce serait tout à fait opportun en tenant compte de l'environnement industriel du bassin creillois et des besoins des entreprises avec lesquelles l'I.U.T entretient les meilleures relations. L'I.U.T est également ouvert à la formation continue et dispense en collaboration avec le conservatoire national des arts et métiers un cycle de conférences sur la connaissance des mécanismes de la bourse auquel participent des salariés ou des chefs d'entreprise.

Cet établissement public offre un cadre incontestable pour la formation des jeunes, les besoins des entreprises et l'image de l'agglomération. Il gagnerait à être mieux connu. Souhaitons que les autorités vont lui permettre d'obtenir les moyens de son développement puisqu'à ce jour seule une partie des locaux est utilisée et qu'il reste de grandes possibilités d'accueil.

Jean-Paul Legrand



Des étudiants en centre de documentation

M



Engagée dans le c... un chargé de miss... et initiatives des d... tives aux élus et à... tagée afin que cha... et démocratique

Dé

Il ne s'agit ni de... les champs de la... chacun à la réflé... d'éviter que les... min du dialogue... dans les textes c... l'apprentissage... enseignants, de... dans notre com... des Assises de... confier une mi... mettre d'appre... l'école.

Les élus de r... Lorsqu'un jeu... est déposée... convoqué en... la nécessité... le jeune rép... possible. En... afin d'obte... mière soluti... garder un... société. Un exemp... le faux dé... mer quan... parents e

S. M. V. O.

Ensemble, valorisons nos déchets

Nous le constatons tous dans nos foyers, nous produisons de plus en plus de déchets et ces déchets sont toujours plus variés. Dans la partie Est de l'Oise aujourd'hui, chacun de nous produit en moyenne 440 kg de déchets par an et l'on estime que ce chiffre passera à 455 kg dans 5 ans. Pour protéger l'environnement et éviter les gaspillages, il est important de travailler à réduire notre production de déchets et, pour ceux qui sont produits, de veiller à les traiter ou les éliminer dans les meilleures conditions.

Dans nos poubelles, sur 10 kg de déchets, on trouve 2,6 kg de matière organique (déchets végétaux, restes de repas...), 2,1 kg de papiers-cartons, 1 kg de verre, 1 kg de plastiques, 600 gr de textiles, 400 gr de métaux et 2,3 kg de matières diverses.

Le Syndicat Mixte de la Vallée de l'Oise : un programme multifilières pour la valorisation des déchets ménagers

Traditionnellement, les communes se chargent du ramassage des ordures ménagères, mais pour gérer le traitement de ces déchets, elles se regroupent au sein de syndicats intercommunaux. Ainsi, 259 communes de l'Est de l'Oise, représentant une population de près de 400 000 habitants, se sont réunies pour constituer le Syndicat Mixte de la Vallée de l'Oise, auquel elles ont confié le transport et le traitement de leurs déchets ménagers. Et parmi elles, Montataire et les 3 autres villes du District Urbain de l'agglomération Creilloise.

Nos déchets ménagers sont constitués d'un mélange de matériaux différents qui exigent chacun un mode de traitement ou d'élimination spécifique. Aussi n'existe-t-il pas une seule solution pour les traiter, mais plusieurs solutions qui se complètent. C'est pourquoi le Syndicat Mixte de la Vallée de l'Oise met en œuvre un programme complet, de nature à exploiter toutes les filières de valorisation des déchets, dans le souci du respect de notre environnement.

1. La valorisation matière, par tri et recyclage

Certains déchets peuvent être recyclés : avec le verre, les verriers refont des bouteilles, avec les journaux et les magazines, les papetiers fabriquent des cartons ou du papier journal, les métallurgistes refondent les métaux des canettes de boisson et boîtes de conserve, les bouteilles en plastique servent à fabriquer des tuyaux, des tubes, et même des pull-overs...

Mais pour être recyclés, ces éléments ne doivent pas être mélangés aux ordures ménagères qui les souilleraient et les rendraient du même coup inutilisables. Ils doivent être triés dans nos foyers et ramassés séparément du reste de nos déchets par ce que l'on appelle une collecte sélective. Ainsi, pour développer au maximum le recyclage, le SMVO encourage et aide ces collectivités adhérentes en charge de

la collecte des déchets, à mettre en place cette collecte sélective des emballages et matériaux recyclables. Une fois collectés, ces matériaux doivent passer dans un centre de tri où un personnel spécialisé les classe par catégorie : en effet, pour être recyclé dans de bonnes conditions, chaque matériau doit être séparé selon sa nature. Puis ils sont compactés et conditionnés, avant d'être envoyés vers les usines de recyclage. Le Syndicat Mixte de la Vallée de l'Oise réalise un centre de tri destiné à recevoir tous les déchets recyclables issus des collectes sélectives sur son territoire. Ce centre de tri prendra place dans le centre de traitement principal des déchets ménagers situé à Villers Saint Paul.



La déchetterie de Ligny (45)

2. Le service déchetterie

Une déchetterie est un lieu aménagé où les particuliers peuvent déposer gratuitement les déchets encombrants (électroménager, «monstres», déchets de jardin, bois, gravats, ferraille...) et déchets spécifiques (huiles, solvants, peinture, piles, batteries...), autrement dit, ceux dont ils ne savaient que faire auparavant.

Les éléments ainsi récupérés sont recyclés ou valorisés par des filières spécialisées.

Et ce qui ne peut pas être recyclé est détruit dans des conditions satisfaisantes pour l'environnement.

Pour organiser ce service gratuit de récupération, le Syndicat Mixte de la Vallée de l'Oise travaille à la mise en place d'un réseau de 25 déchetteries réparties sur l'ensemble de son territoire. L'une d'entre elles sera située à Villers Saint Paul.

S déchets ménagers

3. La valorisation des déchets verts, par compostage

Le compostage consiste en la fermentation des déchets végétaux, produisant ainsi un compost propre à l'enrichissement des cultures, sols agricoles ou espaces verts. Le Syndicat Mixte de la Vallée de l'Oise souhaite intégrer au sein de son projet une filière de compostage, afin de permettre

la valorisation agricole ou horticole des déchets verts produits en grande quantité dans notre région. Une part importante des déchets verts à composter sera recueillie dans les déchetteries.

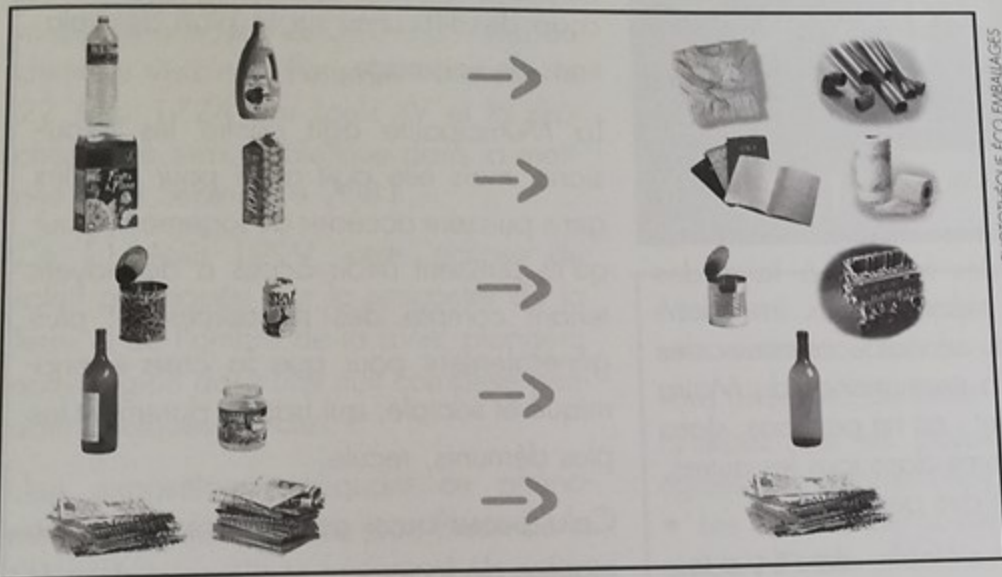


PHOTO THÉÂTRE ÉCO EMBALLAGES

le recyclage : une réalité

4. La valorisation énergétique

Les ordures ménagères qui ne peuvent faire l'objet d'aucun des traitements précédemment évoqués seront dirigées vers l'incinération avec valorisation énergétique. L'énergie dégagée par la combustion des déchets est récupérée puis transformée en électricité ou en chaleur. Cela permet de réduire l'utilisation des combus-

tibles fossiles traditionnels. Le centre de valorisation énergétique de la partie Est de l'Oise devrait se construire à Villers Saint Paul. Le site bénéficie de la proximité d'industries chimiques qui pourront acquérir la vapeur produite en la substituant à leur propre dispositif de production d'énergie.

5. Le transport des déchets

Une fois collectés, les déchets ménagers doivent être acheminés vers les installations où ils seront traités. Pour organiser ce transport sur son vaste territoire, le Syndicat Mixte de la Vallée de l'Oise a choisi la voie ferrée, afin d'éviter un gonflement du trafic poids lourds sur les routes du département, notamment dans l'agglomération creilloise, et limiter la pollution de l'air qui serait engendrée par la circulation d'un grand nombre de camions pour les besoins du transport des déchets. Ainsi, pour appréhender l'avenir dans les

meilleures conditions, le Syndicat Mixte de la Vallée de l'Oise met en œuvre un programme complet et équilibré, de nature à exploiter toutes les filières de valorisation des déchets et ce, dans le strict respect des dernières réglementations pour la préservation de l'environnement. Ce programme contribuera à économiser des ressources naturelles : matières premières par le recyclage, combustibles fossiles (charbon, pétrole...) par la valorisation énergétique.

Musique - Amem

Vendredi 25 Juin
16 h - crèche - Fête fin d'année
Classes de synthétiseur
Samedi 26 Juin
21 h - Eglise Notre-Dame
Concert annuel Orchestre départemental
Ensembles à vent et à corde

Cap emploi

L'association a désigné ses délégués au comité de liaison des ANPE de Creil. Si vous souhaitez faire part de vos suggestions d'amélioration des services de l'agence locale de l'emploi dont vous relevez ou si vous rencontrez des difficultés avec l'ANPE, n'hésitez pas à joindre les délégués bénévoles de CAP emploi qui vous défendront et transmettront vos doléances à la direction de l'ANPE. Vous pouvez joindre Mme Denise Charal au 03 44 72 54 87 et Mlle Fatima Falih au 06 13 05 74 91. Pour être aidé(e) dans votre recherche d'emploi vous pouvez venir aux permanences en téléphonant pour prendre un rendez-vous au 03 44 64 44 44 et en demandant le responsable de Cap emploi. Les permanences sont assurées par M. Jean-Paul Legrand le mardi matin de 11 h à 12 h en Mairie annexe des Martinets et par Mme Nicole Descroix le jeudi de 14 h à 17 h au sous-sol de la Mairie Principale de Montataire.

Roissy

Vous recherchez des informations sur le site de Roissy et son développement. Les élus de Picardie ont créé une association «Roissy-Charles de Gaulle». Son adresse - BP 60224 - 60631 Chantilly. Une autre association peut vous informer sur les métiers et emplois sur le site, il s'agit de Air Emploi Roissy Pôle - 5, rue de la Haye BP 10904 95731 Roissy - C.D.G. Cedex.

Logement

La prévention des expulsions à Montataire

Cela a toujours été la démarche à Montataire : tout faire pour prévenir et empêcher les expulsions des locataires connaissant des difficultés dans le paiement de leur loyer, le plus souvent suite à une période de précarité ou de chômage.

Les Municipalités qui se sont succédé ont toutes pris des dispositions pour aller dans ce sens.

Il y a eu les initiatives marquantes où élus et militants s'opposaient à des expulsions, ou encore l'arrêté municipal anti-expulsions, illégal mais symbolique de la volonté de mettre en échec cette pratique inhumaine.

Et puis, parallèlement, il y a le travail entre les services contentieux des organismes H.L.M., le C.C.A.S. de la Ville

avec l'implication directe des élus, Maire et adjoints.

Depuis quelques années, celui-ci s'est considérablement développé. Beaucoup de temps y est consacré, et des dizaines de familles ont pu ainsi être préservées de toute expulsion.

Bien entendu, ces mesures nécessitent l'engagement des familles à faire des démarches, à répondre aux invitations du C.C.A.S., du service contentieux des H.L.M. ou de la permanence du Maire ou de son adjoint : on ne peut pas, dans ce domaine comme dans tous les autres, «faire à la place des gens».

Si la coopération s'établit, alors il y a toujours une issue.

Les seuls cas, limités, d'expulsion ont été

ceux de familles qui, au-delà de leurs problèmes de loyers, ont pu créer beaucoup de difficultés sur le plan des relations de voisinage.

La Municipalité agit contre les expulsions, mais elle agit aussi pour que les gens puissent accéder au logement, pour qu'ils puissent avoir accès à des loyers tenant compte des ressources, et plus généralement pour que la crise économique et sociale, qui frappe durement les plus démunis, recule.

Cela passe aussi par d'autres choix en matière de logement et d'emploi dans le pays, au-delà de la Loi contre l'exclusion qui est une avancée réelle.

A PROPOS DU CAS DE G.B.

Un tract a circulé quelques semaines avant les élections européennes à propos de l'expulsion de G. B.

Au-delà de son caractère outrancier, insultant, voire diffamatoire qui n'honore pas ses instigateurs et qui n'aurait rien à voir avec le cas de G.B., il est nécessaire de rétablir quelques faits.

G.B., qui connaît des difficultés à payer son loyer depuis plusieurs années à cause du chômage et qui a été administrateur de Oise-Habitat, a, pendant plusieurs semaines, envoyé un «représentant» au Maire pour évoquer son cas.

Le Maire a toujours fait savoir qu'il était prêt à recevoir G.B. dans une de ses permanences, comme tous les montatairiens.

En octobre 1998, alors qu'il était au bord de l'expulsion, le Directeur de Oise-Habitat étant décidé à y procéder à cette

époque, G.B. se décide enfin à venir voir le Maire. Un accord est trouvé, après maintes discussions avec Oise-Habitat, et l'expulsion annulée en contrepartie d'engagements de G.B. sur 6 mois.

Il semble qu'après 3 mois, G.B. ait vu sa situation se dégrader à nouveau et qu'il ne pouvait plus respecter le contrat. La logique aurait voulu qu'il retourne voir celui grâce à qui un accord avait été trouvé : le Maire !

G. B. a fait d'autres choix, et Oise-Habitat a procédé à l'expulsion.

Nous ne pouvons que regretter cette procédure, mais la Municipalité ne peut en porter la responsabilité : tout a été fait pour aider G.B.; nous ne pouvions aller au delà.

Les éclipses totales
En un endroit
moyenne une t
dernière visible
22 Mai 1724
chaîne ne sera
née du 3 Sept

Ce 11 Août
soleil provoqu
Terre et de l'or
notre région d
dant quelques

Une exposition
même sera pré
Mairie.

Préalablement
fusée dans le
afin de mieu
nismes de l'ur

Événement

ECLIPSE DU SOLEIL

**Mercredi 11 Août
12 h 23**

Place de la Mairie

Les éclipses totales sont exceptionnelles. En un endroit donné, on en voit en moyenne une tous les 370 ans. Ainsi, la dernière visible à Paris fut observée le 22 Mai 1724 par Louis XV et la prochaine ne sera visible que dans la matinée du 3 Septembre 2081.

Ce 11 Août 1999, cette éclipse du soleil provoquée par la rencontre de la Terre et de l'ombre de la Lune, plongera notre région dans une nuit complète pendant quelques minutes.

Une exposition expliquant ce phénomène sera présentée ce jour, Place de la Mairie.

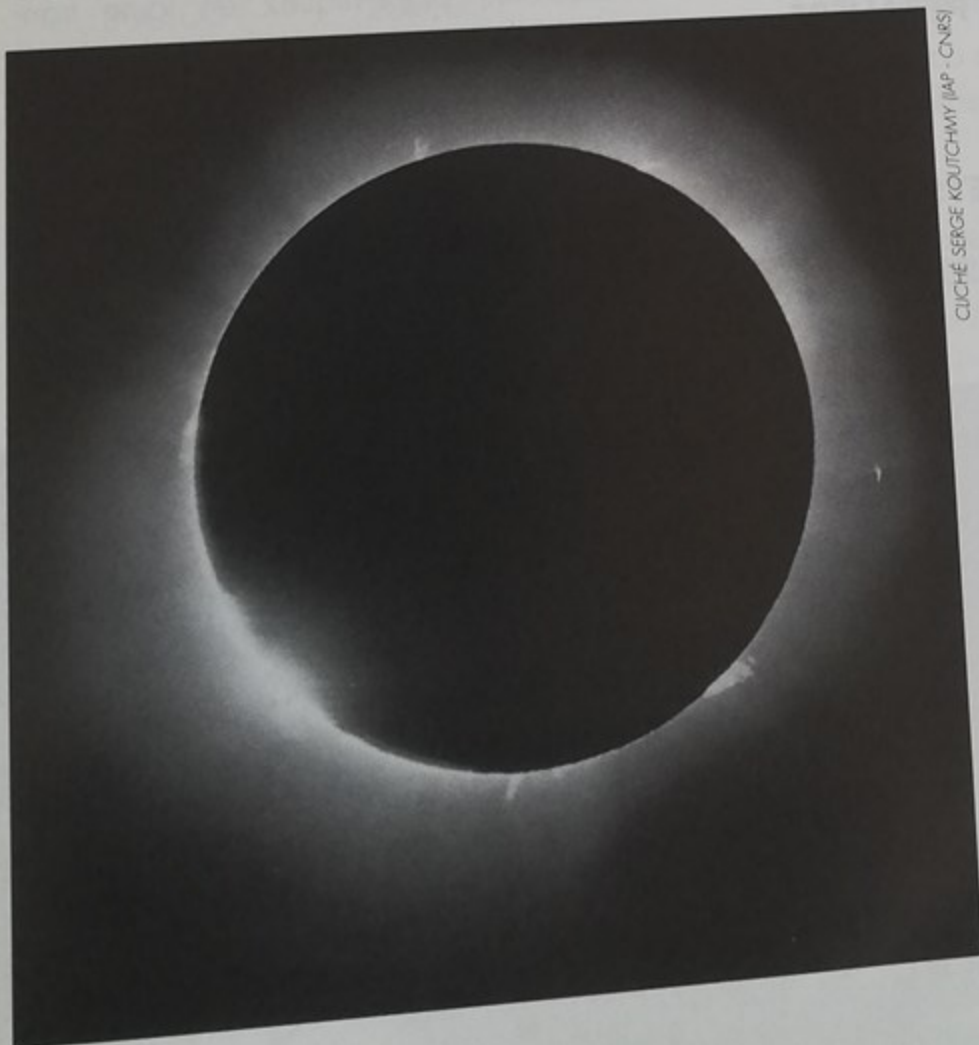
Préalablement, cette exposition sera diffusée dans les établissements scolaires afin de mieux comprendre les mécanismes de l'univers solaire.



Attention : ne regardez pas l'éclipse sans lunettes spéciales de protection, vous risqueriez de brûler vos yeux.

N'utilisez que les moyens de protection agréés pour regarder l'éclipse et qui sont :

- Les lunettes de soudeur à la norme grade N° 14
 - Les lunettes en mylar aluminisé
 - Les lunettes en polymère noir
- Ces lunettes seront disponibles dans le commerce.



CLICHÉ SERGE KOUTCHMY (AP - CNRS)

31 juillet 1981
la nuit tombe en plein
après-midi dans une
région du Kazakhstan

Parc Astérix

10 bougies pour le parc Astérix

Le parc Astérix fête ses dix ans cette année. Il recevait l'année de son inauguration 1.350.000 visiteurs. Malgré la concurrence de Disneyland à Marne la Vallée, le parc du malicieux gaulois a atteint 1.900.000 visiteurs en 97. Une croissance qui s'est traduite par un meilleur chiffre d'affaires et dans notre région par un afflux de touristes. Une suggestion à la direction du parc: qu'elle recrute davantage de jeunes du sud de l'Oise et qu'elle ne les soumette pas à la précarité et aux salaires peau de chagrin qui sont monnaie courante dans la profession. L'image du Parc n'en sera que meilleure !



**Groupement
des Commerçants
et Artisans de Montataire
G.C.A.M.**

Tout au long de l'année,
Achetez à Montataire et
gagnez des lots aux tombolas et
jeux organisés aux différentes fêtes.

Oise : Idées de sorties

L'Oise est riche de lieux à visiter. Quelques idées pour les sorties pendant les beaux jours.

Seul, en couple ou en famille. A moins de soixante kilomètres.

La mer de sable à Ermenonville

La base de Loisirs de Saint Leu d'Esserent

Le Musée de Creil

L'abbaye du Moncel près de Pont Sainte Maxence

Les promenades sur les berges du Thérain

L'abbatiale de Saint Leu d'Esserent

Le village de Gerberoy vers Songeons (l'un des plus beaux de France)

Le Musée de Beauvais, sa cathédrale et le musée de la tapisserie.

Le Musée des graffiti à Verneuil en Halatte

Le Musée de la figurine à Compiègne

Le château de Chantilly et sa montgolfière

Le château de Vez (vers Crépy en Valois avec ses collections d'art contemporain.

Saint-Leu d'Esserent

Base de Loisirs : le soleil au rendez-vous

Les montatairiens bénéficient d'une tarification réduite pour l'accès à la base de loisirs de Saint-Leu d'Esserent. Ce lieu agréable vous permettra de passer en famille des journées estivales inoubliables.



La Base de Loisirs a repris ses quartiers d'été. Ouverte tous les jours de 10 h à 19 h, elle vous invite à venir profiter de ses 48 hectares de plein air.

Hygiène et sécurité

Avec une eau qualifiée par les services de la D.D.A.S.S. en A (meilleure qualité possible) 7 fois sur 8 l'an passé, une fois en B et une surveillance de qualité, notre base de loisirs s'est classée premier site de loisirs public de l'oise en 1998. Il ne tient qu'à vous que nous conservions ce titre en 1999 et nous vous espérons nombreux.

Petit rappel : Pour bénéficier d'une réduction importante, il faudra présenter une carte justifiant votre domiciliation à Montataire. Cette carte vous servira aussi pour une réduction à la piscine de Montataire.

BAIGNADE

En famille ou en groupe, une détente assurée dans un cadre de vie magnifique et en toute sécurité.

- Location de bouée
• Baignade surveillée
• Plage de sable et pelouse ombragée

VOILE

Amateur de voile, venez glisser sur un bassin de 17 hectares.

- mise à l'eau de votre planche
• location de planche à voile
• cours avec moniteur sur réservation

PÊCHE

Deux styles de pêche :

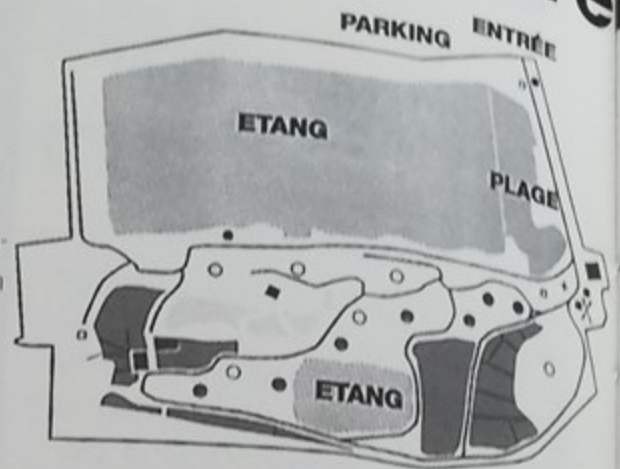
- La pêche classique : Grand pêcheur invétéré, adonnez-vous à votre passe-temps préféré
• La pêche éducative : Initiation et prêt du matériel

BATEAUX A PEDALIER

Promenez-vous sur nos cataflows dans une atmosphère calme et ensoleillée.

PONEYS

Venez découvrir, caresser nos magnifiques Shetlands et promener vos enfants à dos de poneys.



MINI GOLF

Dans un cadre agréable, ludique, détendez-vous et amusez-vous sur le mini golf.

AIRE DE JEUX

Venez vous amuser en famille sur nos jeux en toute sécurité (toboggans, balançoires)

PARC ANIMALIER

Petits et grands, découvrez les animaux de la ferme : cochons, ânes, moutons, chèvres (visite guidée sur réservation).

AIRE DE PIQUE NIQUE

Dans un espace convivial, ombragé et chaleureux, pique-niquez en toute tranquillité.

- Aires de barbecue à votre disposition.

HEBERGEMENT

Aire d'hébergement réservée aux groupes structurés (CLSH, CE, association, école maternelle et primaire)



rendez-vous

TIR A L'ARC

Vous vous sentez l'âme d'un vrai Robin des Bois, venez tester votre adresse (sous réserve d'encadrement).

Hors Saison PISTE DE VELO

Visite de la base à vélo, un parcours de 3 km dans un site exceptionnel : du 1/10 au 30/11 et du 1/02 au 30/04.

TARIFS ENTRÉES

(S.I.B.L. sur présentation d'une carte)

INDIVIDUEL	DEMI TARIF	
Haute saison	12,00 F	6,00 F
Moyenne saison	6,00 F	3,00 F
Basse saison	2,00 F	1,00 F

Gratuit pour les enfants de - 4 ans accompagnés d'un adulte.

ABONNEMENT

Adulte	Enfant
Carte de 10 entrées	
80,00 F	40,00 F
Passeport annuel	
240,00 F	120,00 F
Passeport annuel*	
300,00 F	200,00 F

* Avec mise à l'eau planche à voile.

GROUPE

(20 personnes minimum)

• Comités d'entreprises, associations.
(1 accompagnateur gratuit pour 20 entrées)

Haute saison	Moyenne saison	Basse saison
11,00 F	5,00 F	4,00 F

• Centres de loisirs primaires, écoles primaires, collèges, lycées maison retraite
(1 accompagnateur gratuit pour 8 entrées)

Haute saison	Moyenne saison	Basse saison
5,00 F	2,50 F	2,00 F

• Centres de loisirs maternels, écoles maternelles, groupes de handicapés.
(1 accompagnateur gratuit pour 5 entrées)

Haute saison	Moyenne saison	Basse saison
4,00 F	2,00 F	1,00 F



TARIFS ACTIVITÉS BATEAUX A PÉDALIERS

	1/2 heure	1 heure
2 places	25,00 F	40,00 F
4 places	30,00 F	50,00 F

VOILE et PÊCHE

- Cours collectif avec moniteur
30 F l'heure par personne, matériel compris.
- Groupe de douze : 300 F l'heure.
- Location de planche à voile
25 F l'heure par personne.

PONEYS

- Individuel
Promenade 10, 00 F
- Groupe
La 1/2 heure 25,00 F

MINIGOLF

- Individuel
5 Francs par joueur
- Groupe
Gratuit

HEBERGEMENT

- La nuitée entrée incluse:
Période bleue du 1^{er} Juillet au 31 août
Période blanche les autres semaines :
Hors S.I.B.L.*.

	Période Bleue	Période Blanche
Habitants S.I.B.L.*.	40,00	20,00

- Nuitée (entrée comprise)
Période Bleue Période Blanche
20,00 10,00

Sans location du matériel
*(Syndicat Intercommunal pour la Base de Loisirs)

Tél./Fax : 03 44 56 77 88

Transports gratuits ?

Gratuits pour certaines catégories, payants pour les autres, une chose est certaine vous devez disposer d'un titre de transport pour bénéficier des services du STAC et devez être en mesure de le présenter à la demande des agents. La gratuité est offerte aux habitants des quatre communes du District urbain sous certaines conditions : être domicilié dans le district depuis au moins six mois et être inscrit à l'ANPE en pouvant l'attester; pour les 16-25 ans être sans revenu ou avoir un revenu inférieur au RMI, pour les plus de 25 ans, être bénéficiaire du RMI ou d'allocations de chômage ne dépassant pas le RMI. Si vous remplissez ces conditions, vous pouvez demander la constitution d'un dossier au Centre communal d'action sociale. Le STAC en cas d'acceptation vous délivrera alors une carte Tilleul vous permettant d'obtenir des tickets gratuits pour dix voyages pour une semaine. Cette gratuité a bien sûr un coût pour la collectivité qui exerce ainsi la solidarité pour les plus démunis. Chaque année le District dépense entre 250 à 300.000 francs pour cela.

«Maman, je n'ai rien aux dents»

Cette petite phrase est malheureusement loin de la réalité. La carie fait des ravages chez les enfants et les jeunes. Elle peut être la porte ouverte à des maladies graves. Ces problèmes de santé découlent souvent d'une hygiène bucco-dentaire déficiente.

C'est pourquoi la Caisse primaire d'assurance maladie organise une campagne d'information sur ce problème en direction des jeunes de 15-18 ans. Une orthodontiste, un médecin et l'infirmière de l'établissement se sont ainsi adressés aux jeunes du lycée Malraux de notre commune pour les informer de l'importance de prendre soin de leurs dents. Ils peuvent ainsi et surtout s'inscrire pour un examen complet et entièrement gratuit qui leur sera proposé chez un chirurgien dentiste.

Horaires d'été

Piscine de Montataire



**A compter
du 1er juillet
et jusqu'au
31 août 1999,
la piscine ouvrira
ses portes en horaires
d'été.**

Le lundi de 11 h à 20 h.
Les mardi, mercredi, jeudi de 10 h à 20 h.
Le vendredi de 10 h à 21 h.
Le samedi de 9 h à 12 h et de 14 h à 18 h.
Le dimanche de 8 h 30 à 12 h et de 14 h à 18 h.

Nous vous rappelons que les habitants de notre commune bénéficient d'un tarif réduit sur présentation d'une carte attestant votre appartenance à Montataire.

Carte de réduction

Pour obtenir cette carte, il vous faudra vous présenter en Mairie avec :

- Un justificatif de domicile à Montataire (facture téléphone, edf, etc...)
- Le livret de famille (si le nom de la personne n'apparaît pas sur la facture).
- 1 photo d'identité par personne concernée.

Cette carte est personnelle et gratuite et permet d'obtenir des réductions très importantes à la Piscine et à la Base de Loisirs de Saint-Leu d'Esserent.

Attention : la piscine sera fermée les 14 juillet et 15 août pour fêtes et du 1^{er} au 12 septembre 1999 pour travaux et entretien.



Tél. : 03 44 27 46 03

Jeunes

Vos vacances sportives



Juillet

Pour les 10 à 18 ans avec le Service des Sports de 9 h à 12 h - 14 h à 17 h
Des activités sportives du Lundi au Vendredi seront gérées et animées par les éducateurs et animateurs du Service des Sports avec la contribution des entraîneurs des Associations Sportives.

Au programme, Tennis de Table, Boxe, Pétanque, Basket, Badminton, Escalade, Athlétisme, Vélo, Equitation, Canoë Kayak, Football, Billard, etc...

Août

Pour les 10 / 16 ans, le Service des Sports propose de nombreuses animations sportives de 10 h à 12 h et de 14 h à 17 h encadrées par les animateurs sportifs.

Sports Collectifs, Basket, Football, Hand-Ball, V.T.T, Rollers, Tennis, Tennis de Table, Badminton, vous seront proposés du 1^{er} août au 31 août 1999 du Lundi au Vendredi.

Ces activités seront gratuites : votre enfant aura le choix de s'inscrire par journée ou demi-journée, suivant les activités.

De plus lors de la première semaine de Août une action « Sport et Culture » sera proposée aux jeunes. Cependant le nombre de places pour ce projet est limité à 10 personnes. Cette semaine s'articule par des séances de recherche (livres, vidéo) et de pratique à la demi-journée. Lors de ce projet la présence des 10 jeunes est obligatoire sur toute la semaine et tous les jours.

Dans le même temps, une semaine « Sport et Culture » sera proposée du 5 au 9 Juillet et du 2 au 6 Août.



Les Pitbull et la loi

La loi prévoit des dispositions à l'égard des chiens d'attaque de type « Pitbull » ou « Tosa japonais ». Il est désormais interdit d'importer, d'élever et d'acquérir ces animaux dangereux. Interdit d'en faire également le commerce. Les propriétaires actuels de ce type d'animaux sont tenus de faire une déclaration en mairie, d'attester leur vaccination, de souscrire une assurance responsabilité civile. Les maîtres de chiens dits d'attaque doivent entreprendre la stérilisation de leur animal avant le 7 janvier 2000 sous peine d'amendes, voire de confiscation. Rappelons qu'ils doivent se conformer aux exigences de sécurité qui sont le port obligatoire de la laisse, de la muselière sur la voie publique et l'interdiction stricte d'accès aux lieux publics. Arrêté du 27-04-99 Journal officiel du 30 avril 99 Page 649 et loi 99-5 Journal Officiel du 7-01-99 Page 327. Il y a quelques mois, le Maire de Montataire avait été précurseur en prenant un arrêté que la loi confirme désormais.

Le plastique c'est fantastique

Les nouvelles technologies c'est aussi la possibilité de produire du simple seau au cédérom, de la brosse à la prothèse, des objets ou des outils en matière plastique souvent complémentaires de produits ou machines en métaux ou en d'autres matériaux. Dans le bâtiment on vient de découvrir une nouvelle application du PVC.

Ainsi cette matière plastique a servi pour l'étanchéité d'aqueducs et ponts canaux qui enjambent les routes des Pays-Bas remplaçant plus efficacement le béton et étant plus esthétique. Mais c'est aussi par exemple dans l'industrie automobile que le plastique trouve des applications utiles. Ainsi la mousse de polyuréthane est de plus en plus utilisée afin d'augmenter la sécurité des véhicules du fait des propriétés de cette matière absorbant l'énergie lors de chocs importants.

Personnes Agées

Au service du troisième âge

L'Office Municipal des Retraités et Personnes Agées (O.M.R.P.A.) est en effet ouvert à tous les retraités de Montataire. Qu'il s'agisse d'une aide dans le domaine administratif (dossier retraite, impôts, couverture sociale, ...) ou encore d'une recherche de services extérieurs (aides ménagères, repas à domicile, télé-alarme), l'O.M.R.P.A. est là pour répondre à toutes préoccupations.

Retraités et citoyens

Cette réponse est toujours la plus précise possible : le personnel de l'Office Municipal n'hésitant pas à se mettre en rapport avec les services compétents.

«Il ne s'agit pas de faire à la place des gens, mais bien de faire avec eux, il s'agit d'un accompagnement» précise le Directeur de l'Office.

Le retraité, citoyen acteur, doit conserver sa place dans sa ville. L'Office Municipal est là pour cela.

Il en va de même en ce qui concerne les activités de loisirs et culturelles.

Régulièrement, en collaboration avec des associations ou services municipaux (Photo Club, Femmes Solidaires, Réseau d'Echanges Réciproques de Savoirs, A.M.E.M., Service Culturel, Bibliothèque,...) l'O.M.R.P.A. s'ouvre sur l'extérieur, sur la ville.

C'est ainsi qu'il devient partenaire de manifestations importantes telles que Concours Photo, Concerts, Récitals, Débats,...

Le retraité est également voyageur. De nombreux séjours vacances sont proposés tout au long de l'année pour permettre cette découverte de contrées lointaines.

L'Office, c'est aussi la gestion d'un établissement municipal : la Résidence Maurice Mignon, foyer logement pour personnes âgées.

Située au 118, rue Jean Jaurès, cette Résidence est le siège administratif de l'O.M.R.P.A. De fait, elle devient le lieu de rencontre de beaucoup de Montatairiens.

Soyez les bienvenus

Située face à la Maison du Jeu d'Arc : foyer de jeunes travailleurs, la Résidence Maurice Mignon entend également, avec ses locataires, être une dynamique dans l'un des plus vieux quartiers de Montataire.



La Résidence Maurice Mignon, c'est aussi deux restaurants : celui du personnel communal d'abord, sous forme de self-service, et bien sûr le restaurant des locataires, ouvert à tous les retraités de la ville du lundi au samedi midi.



Intérieur de la Résidence



La Résidence Maurice Mignon

La Résidence, accueillant régulièrement des expositions, des manifestations diverses, des permanences, mérite le détour de la population. Elle est un lieu de vie au cœur de la ville.

Résidence Maurice Mignon
118, rue Jean Jaurès
Tél. : 03 44 64 45 60

ILS VIVENT A MONTATAIRE

Ils font leur Ville...



50 ans
de mariage

M et M^{me} Bodiot

age 1900
les rues
Montataire

non, c'est aussi
personnel com-
de self-service,
des locataires,
de la ville du

e

ulièrement
festations
mérite le
est un lieu
non
0

Les Gens de Montat'



Les écoles de Montataire en visite au Musée National de la Résistance à Champigny.

Fête folklorique "Souvenir du Portugal" au centre aéré.



Remise de médailles à la cérémonie du 19 Mars.



Brocante de l'Ascension.



Concert rock organisé par l'AMEM à la salle de la Libération.



Repas des anciens au Château des Rochers.

Commémoration du 54^e anniversaire de la Libération des Camps.



Solidarité Internationale

Palestine



Ecole des petits à Deheisheh.



Jean-Pierre Bosino remet des dessins d'enfants de Montataire aux élèves de Deheisheh.

Népal



Inauguration de l'école de Nunthala au Népal avec "l'Association Népal et vous".

Allemagne



Une rue de Finsterwalde ville allemande avec laquelle Montataire est jumelée.

L'atelier de pédagogie personnalisée

Se former à l'Atelier de Pédagogie Personnalisée de Creil

Vous avez besoin d'une remise à niveau :

- pour accéder plus facilement à un emploi
- pour préparer un concours de la Fonction Publique
- pour entrer dans une formation qualifiante

Vous souhaitez un perfectionnement de vos connaissances :

- pour retrouver rapidement un emploi
- pour repasser un examen ou un diplôme (BEP-Bac Pro...)
- pour valider vos compétences professionnelles

L'APP vous accompagne dans la réalisation de votre projet professionnel. Ce dispositif de formation centré sur les attentes et les besoins de chacun, s'appuie sur une expérience de plus de 10 ans pour organiser dans les meilleures conditions la formation.

La formation individualisée mise en œuvre est basée sur la notion de contrat et d'adhésion au mode de fonctionnement du dispositif.

• La phase d'entrée
Elle a pour objet de faire le point avec chaque personne en ce qui concerne :
ses acquis antérieurs
son projet
ses modes d'apprentissage

• L'organisation des parcours de formation
repose sur :
une équipe pluridisciplinaire de 12 formateurs
un accueil tout au long de l'année
un programme de formation adapté au projet et au niveau du stagiaire

• Les activités de formation

Elles couvrent les principaux domaines de l'enseignement général :

Mathématiques - expression française

Raisonnement logique

Histoire - Géographie - Biologie

l'enseignement professionnel des métiers du tertiaire :

Comptabilité - Economie - Droit

Communication professionnelle - organisation administrative

Bureautique (Word, Excel, Préao...).

• Un apprentissage individualisé

L'APP offre une formation à la carte sans délai d'attente et en aménageant les calendriers en fonction des rythmes et des profils d'apprentissage de chacun.

Un système d'apprentissage individualisé permet aux stagiaires de bénéficier d'un soutien et d'un accompagnement pédagogique par le formateur de la matière concernée.

• Les conditions pour s'inscrire

L'APP accueille tous les publics, salariés et demandeurs d'emploi, âgés de plus de 16 ans, sortis du système scolaire.

Si vous avez moins de 26 ans, la formation est gratuite, elle est prise en charge par l'État,

Si vous percevez une allocation de chômage, de type «AUD», vous serez rémunéré(e) pendant la formation en recevant une allocation de formation au titre de «l'AFR».

Pour les personnes âgées de plus de 26 ans, des conventions individuelles sont à mettre en œuvre avec les partenaires (ANPE, ABC Picardie, Employeur, Conseil Général, . .) pour définir les modalités de financement et de rémunération.

Pour tous renseignements :
Appelez au 03 44 55 50 70.

Diversité musicale au festival «Mont' le son»

Jazz, Hip-hop, Hard-rock, la jeunesse était au rendez vous du festival à la salle de la Libération au début de ce printemps. Des goûts et des styles différents pour une même passion et un même besoin de s'exprimer. En tout cas une vraie richesse que ces ensembles qui aiment la musique et la font partager à d'autres. Une initiative issue de l'AMEM et de l'existence du studio créé grâce au concours de l'association et de la ville, qui permet à des groupes de répéter et de disposer du matériel adéquat. Soutenir la création et l'initiative des jeunes passe aussi par la mise à disposition de moyens publics et associatifs qui sont hors de portée lorsqu'ils sont privés.

Balkans : Non à la guerre

Des rassemblements ont eu lieu dans notre ville pour protester contre la guerre dans les Balkans. Soutenus par la municipalité, les manifestants ont voulu exprimer leur refus de la violence et de la discrimination exercées par le régime de M. Milosevic et de celle de l'OTAN dont les bombardements ont semé la terreur dans toute la région. Ils ont souhaité qu'une solution pacifique puisse se construire notamment en soutenant toutes les forces qui agissent pour la démocratie dans chacun des états et dans chaque peuple concernés et en favorisant l'initiative de l'Organisation des Nations Unies. Ils se sont inquiétés de la domination américaine en plein cœur d'une Europe qui n'a pas su éviter cette tragédie. Les mêmes personnes ont aussi organisé avec d'autres citoyens la solidarité concrète avec les peuples victimes de la guerre. Ainsi le Secours Populaire a organisé des collectes de vivres ainsi que l'association des jeunes JADE. Le Conseil Municipal à l'unanimité a décidé de verser 10.000 francs au Secours Populaire et 10.000 francs au Secours Catholique. Lors des cérémonies du 25 avril et du 8 mai, le maire a rappelé l'attachement de la Ville à trouver une solution de paix et le nécessaire engagement des citoyens pour cela.

Réalisations

Logement : Montataire bouge

La commune a connu ces dernières années des opérations qui ont permis en 4 ans la construction achevée ou en cours de 113 logements.

Au total depuis 1990, 271 permis de construire ont été délivrés. Il est programmé d'ici 2005 la construction de 290 nouveaux logements

Rue J. Jaurès face à la RPA

Rue J. Jaurès face à la RPA et le long de l'avenue de la Libération : construction de 48 logements (37 appartements le long de l'avenue de la Libération dans les bâtiments R+2 et R+3, et 11 maisons de ville le long de la RPA). Il s'agit de logements sociaux en location, type PLA pour les collectifs et PLI pour les individuels construits par la S.A. HLM du Beauvaisis (nos illustrations). Les travaux ont commencé. Livraison : 1er trimestre 2000.



Place de la Mairie Rue R. Trin

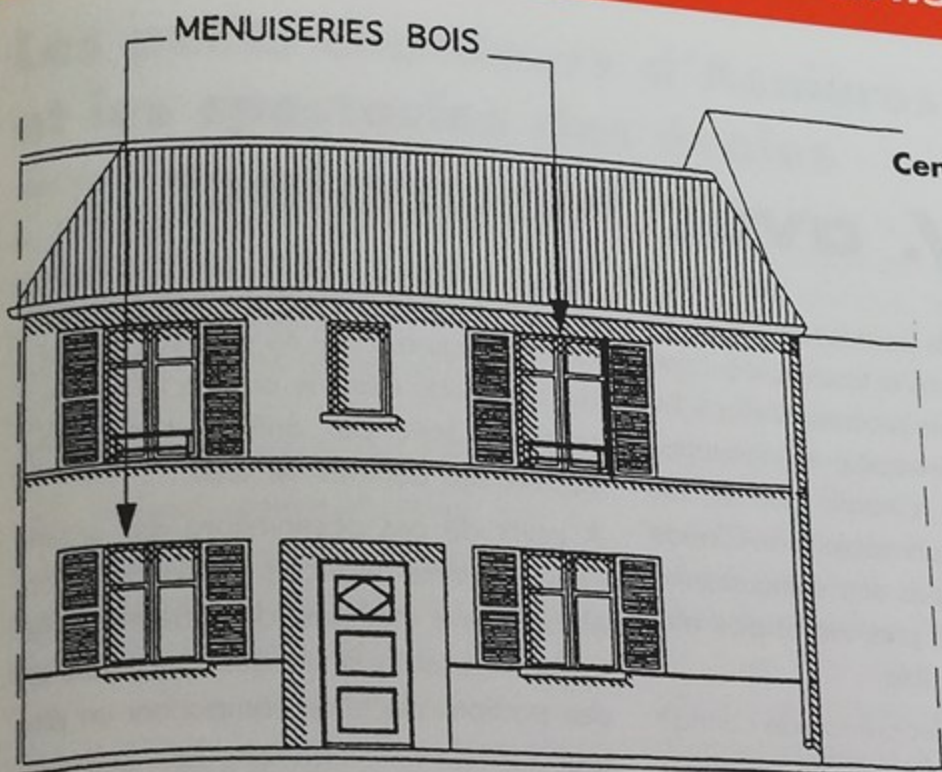
Réalisation de 31 logements en collectif de type PLA. Cette résidence à proximité du centre culturel Fernand Léger a déjà accueilli ses locataires. Elle sera officiellement inaugurée le 28 juin à 19 heures.

Votre avis

Une enquête pour que vous puissiez exprimer votre avis est lancée par la Mairie. Vous pouvez y participer en nous renvoyant le questionnaire en page 31.

Rue Robert Trin

Dans le prolongement des 31 logements PLA et perpendiculairement à la rue Jean Jaurès, sera réalisé un immeuble de 11 appartements en accession à la propriété. Le début des travaux pourrait intervenir très rapidement, avant la fin de l'année. Seront également réalisés dans cet îlot des logements locatifs sociaux (14 au total).



Centre ville Est

Façade sur rue Jean Jaurès

Autour de la ferme Vasseur

Réalisation de 50 logements dont 10 en accession à la propriété et 40 en location (20 en individuel et 20 en collectif). Une nouvelle étude devrait être faite sur ce secteur. Le début des travaux ne sera pas prévu avant 2001.

Lesiour

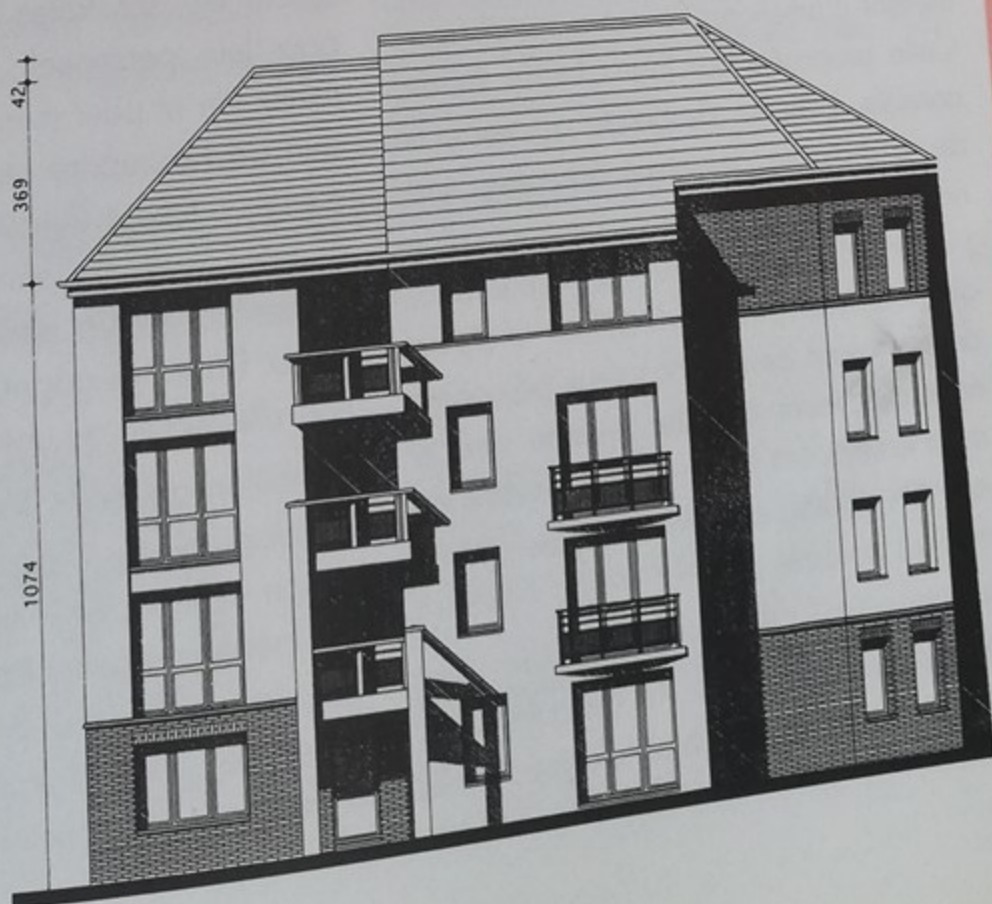
Une opération de 20 logements en individuel est programmée. Il s'agirait de logements sociaux en location, type PLA, avec faculté pour le locataire d'acheter son habitation au bout d'une période donnée. Livraison prévue en 2000.

Lotissement Bessemer

La ville va réaliser un lotissement comprenant 37 lots à bâtir dans le quartier Bessemer (derrière le complexe cinématographique). Les lots seront à vendre dès la fin de l'année 1999. Un règlement de lotissement viendra s'imposer aux différents constructeurs.

Centre ville Est

Façade des logements collectifs



Papy Basket

Montataire Basket-Ball a organisé le 18 juin, un tournoi destiné aux plus de cinquante ans. Il n'y a pas d'âge pour être jeune !

27 juin : Brocante

La sixième brocante organisée par le Montataire Basket Ball et le comité de jumelage avec Finsterwalde aura lieu place Ambroise Croizat le 27 juin. Elle est ouverte aux habitants de St Vaast les Mello, Nogent, Creil, St Maximin, Saint Leu, Thiverny, Cramoisy et Laigneville qui peuvent s'inscrire pour réserver leur emplacement à partir du 10 juin les jeudi et vendredi de 18 h à 20 h à la salle des sports Marcel Coene. Prix du mètre linéaire : 23 frs. Chômeurs : 18 frs.

Notre-Dame en Vidéo

Auteur et réalisateur de vidéo, Michel Roger est un membre actif de l'association Vidéo-travelling, présidée par M. Bossion. Il vient de réaliser un document sur l'un des monuments les plus remarquables de notre commune, la belle église Notre-Dame. Le scénario est basé sur la chronologie historique. Voilà plus de mille ans la fille de Hugues Capet, Marguerite, avec son époux Hugues de Clermont entreprend la construction du château et de l'église de Montataire. Cette œuvre sera poursuivie par sa petite-fille, Mathilde. D'où le titre de la vidéo d'une durée de 24 minutes «Marguerite et Mathilde, dames de Montataire». A en juger par la qualité du premier document réalisé par M. Roger qui portait sur l'exploitation de la gravière de Montataire, on peut d'ores et déjà prendre date pour regarder cette nouvelle vidéo qui intéressera tout ceux qui aiment notre patrimoine et entendent le promouvoir. La Régie communale et du câble permettra aux câblés de notre ville de voir cette émission très prochainement.

Site «Chausson»

La lecture T.G.V. avec Neurolect



Jean-Claude Pierard

Une bonne nouvelle pour les étudiants, les cadres, les dirigeants et tous ceux qui sont amenés dans leur vie professionnelle à lire beaucoup : une entreprise de formation en lecture rapide s'installe sur le site Chausson. Son responsable Jean-Claude Pierard, ne cache pas son enthousiasme et sa conviction, lire plus vite et plus efficacement, c'est possible.

Ce spécialiste de la lecture rapide connaît bien son métier. Consultant-formateur durant plusieurs années, il a décidé de créer sa propre entreprise.

Lire vite pour lire mieux

Nous vivons un monde où l'information nous submerge. Que ce soit dans les livres, le courrier et les télécopies, la presse, sur nos écrans, sur internet, l'écrit devient un environnement de plus en plus diversifié dans lequel un maquis d'informations nous envahit sans que nous sachions toujours y faire face ou le traiter correctement. Dans de nombreuses professions, dans les fonctions d'encadrement et de direction ou dans les circonstances de préparation d'examens ou d'études, la masse d'écrits à lire sur une courte période est souvent considérable.

Il existe pourtant des méthodes qui permettent d'améliorer la lecture de chacun. Celle proposée par Jean-Claude Pierard consiste à limiter l'habitude qui est celle de la majorité des gens à oraliser intérieurement ce qu'ils lisent. Autrement dit le plus court chemin pour comprendre ce qu'on lit n'est pas de déchiffrer et de traduire en sons ce que nos yeux perçoivent mais d'envoyer à notre cerveau directement le sens des mots ou groupes de mots en en photographiant le plus grand nombre possible.

Les procédés de lecture rapide sont encore bien méconnus. Ils découlent des observations de l'ophtalmologue Emile Javal qui en 1901 a mis en évidence les

mécanismes de déplacement de l'œil pendant la lecture. L'œil ne peut voir que si il est immobile. Dans le cas de la lecture il procède donc par arrêts successifs qui captent des portions de texte.

A partir de ces observations des scientifiques comme François Richaudeau ont élaboré une méthode de lecture rapide. Celle-ci consiste à ce que l'œil saisisse des portions de texte comportant un plus grand nombre de mots que dans la lecture habituelle. Si l'information est distribuée trop lentement, sa compréhension en est affectée. Un lecteur rapide lit une phrase en une seconde, alors que le lecteur lent lit quatre à cinq mots. Le sens de la phrase est immédiat chez le lecteur rapide qui a perdu aussitôt la globalité du texte, alors que le lecteur lent devra le plus souvent relire la phrase pour donner une cohérence à ce qu'il a lu.

Gagner en efficacité

Lire trois fois plus vite c'est gagner trois fois plus de temps pour lire davantage, ou pour se consacrer à d'autres activités.

Jean-Claude Pierard propose un séminaire de trois journées consécutives. De grandes entreprises lui ont fait confiance et ont été satisfaites de cette formation pour leur personnel. Lire plus vite pour mieux lire et pour mieux communiquer au sein de l'entreprise, est un facteur d'efficacité du travail. Ainsi une personne qui lit à une vitesse moyenne de 36 pages à l'heure parvient à plus de 100 en fin de stage. Du temps gagné pour passer à une nouvelle lecture ou une activité différente.

L'ambition de Jean-Claude Pierard est de développer sur l'agglomération et la région cette activité avec la perspective de créer quelques emplois. Souhaitons que les administrations, collectivités et entreprises puissent voir l'intérêt pour leurs employés de bénéficier d'une telle formation.

Les petits et les sp

«Les petits chanteurs de Montataire parviennent samedi 15 Mai 1991 à se produire par la Zone d'Éducation prioritaire en association avec la ville.

Nous avons vu de vrais, remuants comédiens sur scène, ils sont devenus des artistes rigoureux. Ils ont leur place, son rôle, son importance. Tous les enfants ont leur rôle ainsi que leurs parents. Le jeune, la salle pleure, d'entendre ces voix. Frissons garantis. La reprise en chœur.

Déception quand on annonce la date. Ils chantaient de Montataire pendant deux mois de juin. Parions qu'ils p

Femme

Dans le cadre de la mémoire retrouvée «Paroles de Femmes», les femmes racontent :

Les projets du Comité



Les petits chanteurs d'Asnières et les spectacles des écoles

«Les petits chanteurs d'Asnières sont venus à Montataire pour 2 représentations, samedi 15 Mai 1999. Ils étaient invités par la Zone d'Education Prioritaire en association avec le service culturel de la ville.

Nous avons vu arriver des enfants, des vrais, remuants comme les nôtres, puis sur scène, ils sont devenus des «pros», organisés rigoureusement, chacun ayant sa place, son rôle, sa partition.

Tous les enfants des écoles étaient invités ainsi que leurs parents. Le public était jeune, la salle pleine. Tous étaient ravis d'entendre ces voix d'enfants si pures.

Frissons garantis avec certaines chansons, reprise en chœur pour les «restaus du cœur».

Déception quand Jean le chef d'orchestre annonce la dernière.

Ils chantaient depuis 1 h 30 !

Les élèves de plusieurs écoles de Montataire préparent un spectacle pour le mois de juin.

Parions qu'ils prendront modèle.

Ecole Maurice et Lucie Bambier : toutes les classes chanteront des chants chorals parlant des animaux, le 5 juin 1999 à 10 h. dans la salle A. Bellard.

Ecole élémentaire Joliot Curie : reprise de chants d'Hugues Aufray.

Ecole Jacques Decour A : les clubs péri-éducatifs et 7 classes de l'école chanteront des chants de Tri Yann au Palace le 22 juin à partir de 17 h.

Ecole Jean Jaurès : Profitant de la remise des livres, des ateliers seront ouverts aux parents et présenteront le travail réalisé dans les classes et dans le cadre des ateliers péri-éducatifs : une vidéo, une séance de marionnettes, une de théâtre, et une chorale qui associe : les parents et les enfants.

Ecole Léveillé : tous les élèves présenteront un spectacle mettant en scène Cendrillon, revue et corrigée au Palace le 18 juin après midi pour les autres enfants et le samedi 19 juin 1999 au matin pour les parents.

L'école Henri Wallon organisera une kermesse le 19 juin après midi.»

Article paru dans Anatole, journal de la REP.

Femmes solidaires

Dans le cadre de l'exposition sur la mémoire retrouvée dans l'atelier : «Paroles de Femmes, parcours de Femmes», les Femmes Solidaires recherchent :

- Des documents (livres, photos, objets, papiers, journaux...) qui relateraient des faits historiques, et nous permettraient de croiser l'histoire des femmes avec l'histoire de Montataire.

Les prochaines manifestations du Comité des Fêtes



13 juillet 1999 - Bal/orchestre
21/30 août 1999 - Fête Foraine
5 septembre 1999
Forum des Associations
4 décembre 1999 - Téléthon

Assises de l'éducation

A l'initiative de la FCPE et du collectif contre la violence, il est prévu l'organisation d'assises pour l'éducation afin de permettre aux différents acteurs de se retrouver et agir ensemble notamment contre la violence en milieu scolaire. Les initiateurs de ce projet pourraient très prochainement bénéficier d'une assistance de la Ville qui a fait appel à la Fédération des Œuvres Laïques pour aider parents, enseignants, jeunes, monde associatif, administrations, à se mobiliser sur des solutions collectives et efficaces.

Palestine

La solidarité s'élargit.

Montataire a été pionnière dans le développement de la solidarité avec les réfugiés palestiniens et par le jumelage avec Deisheh. Aujourd'hui grâce à cette activité et aussi à l'Association de jumelage des villes françaises avec les camps palestiniens, présidée par le montatairien Fernand Tuil, de nombreuses communes se sont engagées dans ce combat pour la justice et le droit de ce peuple à disposer de lui-même. Ainsi dans le district, la ville de Villers-Saint-Paul entretient désormais des liens d'amitié avec le camp d'El Maghazi. Une importante délégation d'élus s'est également rendue dernièrement chez nos amis palestiniens. Un accueil d'une grande chaleur humaine leur a été réservé. Ils ont pu aussi rencontrer des israéliens qui militent pour la paix et prennent des initiatives de rapprochement avec les palestiniens. Mais ils ont aussi pu constater la répression israélienne dans les territoires occupés et l'intransigeance de Benjamin Netanyahu* qui a conduit à une situation économique et sociale des plus difficiles pour les palestiniens. Jean-Pierre Bosino pour la ville de Montataire est revenu avec le projet confirmé par Yasser Arafat qu'il viendrait à Montataire l'an prochain. (voir nos photos en cahier central).

* Netanyahu vient d'être battu aux élections largement sanctionné par son peuple.

Le conciliateur peut vous aider

Le conciliateur peut intervenir dans de nombreuses affaires : problèmes de mitoyenneté, conflit entre propriétaire et locataire, entre consommateur et commerçant, problèmes de voisinages ou familiaux, difficultés de recouvrement d'une somme d'argent...

Il a pour mission d'obtenir une conciliation entre vous et la partie adverse avant d'avoir éventuellement recours au tribunal.

Cette conciliation est constatée par un procès-verbal que vous signez avec votre adversaire et qui reconnaît que vous vous engagez l'un envers l'autre à respecter l'accord. Ce document est transmis au juge d'instance qui peut donner force exécutoire à ce constat dans le cas de non-respect par l'une des parties.

Avant d'engager une procédure en justice, pensez donc au conciliateur. Dans notre commune, il s'agit de :

Monsieur SENAMAUD

Cette personne bénévole vous recevra lors de sa permanence le mardi de 9 h à 11 h. en Mairie.

Témoignage des camps

La régie communale du câble et de l'électricité avait pris l'initiative l'an dernier d'éditer l'ouvrage de son Président, M. Ernest Biette, qui témoignait de l'enfer concentrationnaire nazi. Ce livre a été vite épuisé. Le service municipal de la lecture publique l'a réédité et l'a transmis aux responsables d'associations patriotiques et à certain nombre de personnalités. Il l'a mis également à la disposition du public lors de la belle cérémonie du 25 avril dernier place de la Mairie, en hommage à tous ceux qui ont souffert de la barbarie des camps d'extermination. Dans la préface du livre, l'historien Jean-Pierre Besse souligne le courage de M. Biette qu'il a manifesté en entrant dans la résistance et en poursuivant son combat dans les camps de la mort. M. Alain Géhin, Préfet de l'Oise, a quant à lui adressé un mot de remerciement pour dire combien il avait été sensible à l'envoi de l'ouvrage d'Ernest Biette. M. le Sous-Préfet a également salué cette initiative.

S.P.F.

Le Comité du Secours Populaire de Montataire s'est mobilisé pour l'aide aux réfugiés du KOSOVO et des BALKANS, plusieurs actions ont été menées.

Braderie dans nos locaux qui nous a rapporté : 2325 frs

Collecte sur le Marché et dons qui nous ont rapporté : 1590 frs

Nous remercions la Municipalité qui a voté une aide de 10000 frs. Nous remercions très vivement les jeunes de JADE, qui, sur leur initiative nous ont aidés dans la collecte de produits alimentaires ceux-ci groupés avec ceux qui nous ont été apportés ont été remis à la Fédération de CREIL, pour l'opération «100 CAMIONS pour LES BALKANS».

Ils sont acheminés au port de DURRES puis entreposés à SUSHE-KRUSE.

D'autre part nous vous informons que nous avons commencé d'organiser des vacances pour les enfants (de 6 à 12 ans), afin de leur faire connaître d'autres lieux, changer d'air, créer de nouveaux liens et modes de vie, cela ne peut que leur être bénéfique. A cette occasion nous vous accueillerons à la braderie du 27 Juin, une tombola vous permettra de nous aider.



2000 ... le dire pour agir

... Témoigner, Dénoncer, Construire...
Le Secours Populaire Français vous invite à remplir le cahier de l'espoir de l'an 2000.

Retraités, ce cahier est le vôtre !
Laissez y pousser vos rêves, vos colères, vos espoirs,...

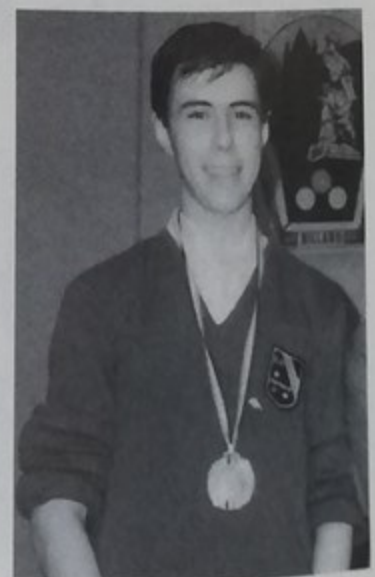
Parlez du Bonheur, de la Solidarité.
Rencontrons-nous chaque 2ème et 4ème mercredis du mois à 14 h 30 à la Résidence Maurice Mignon
118, rue Jean Jaurès

Lucienne BOUBENNEC
Secours Populaire de Montataire

Billard

**Une saison de champions à Montataire
Florent Ciecka
et Sylvain Zarccone
du billard club,
Champions de France**

Bravo à Florent Ciecka, 17 ans, qui a remporté le championnat de France de billard français joué sur trois bandes et Sylvain Zarccone qui lui, a remporté le même titre en billard libre. Les excellents résultats du club le place au plus haut niveau et confirme sa renommée d'un des meilleurs de France.



Le Poney club «La Folle Emprise»



Pour la défense animale et la découverte de la nature.

Un après-midi au club : 55 frs.

Monte - Soins aux chevaux - Hippologie

Renseignements et réservations :
Cavée d'Angy (près de la piscine)
Tél. : 03 44 27 52 19

Lorsque l'on défend la pauvreté et la misère, on le fait autant pour les animaux que pour les hommes.

Une équipe de Montataire aux Championnats de France d'Aérobic !

Le club de gymnastique
l'Espérance de Montataire s'est
lancé cette année dans une
nouvelle activité :

L'AÉROBIC SPORTIVE.

Elle correspond à une
chorégraphie de groupe en
musique alliant la gymnastique
à la danse et à l'aérobic
traditionnelle.

Les Challenges Aérobic
proposent à un public
d'adolescents et d'adultes,
homme et femme, une activité
attrayante et conviviale
de compétition par équipes,
premiers pas vers l'Aérobic
Sportive.

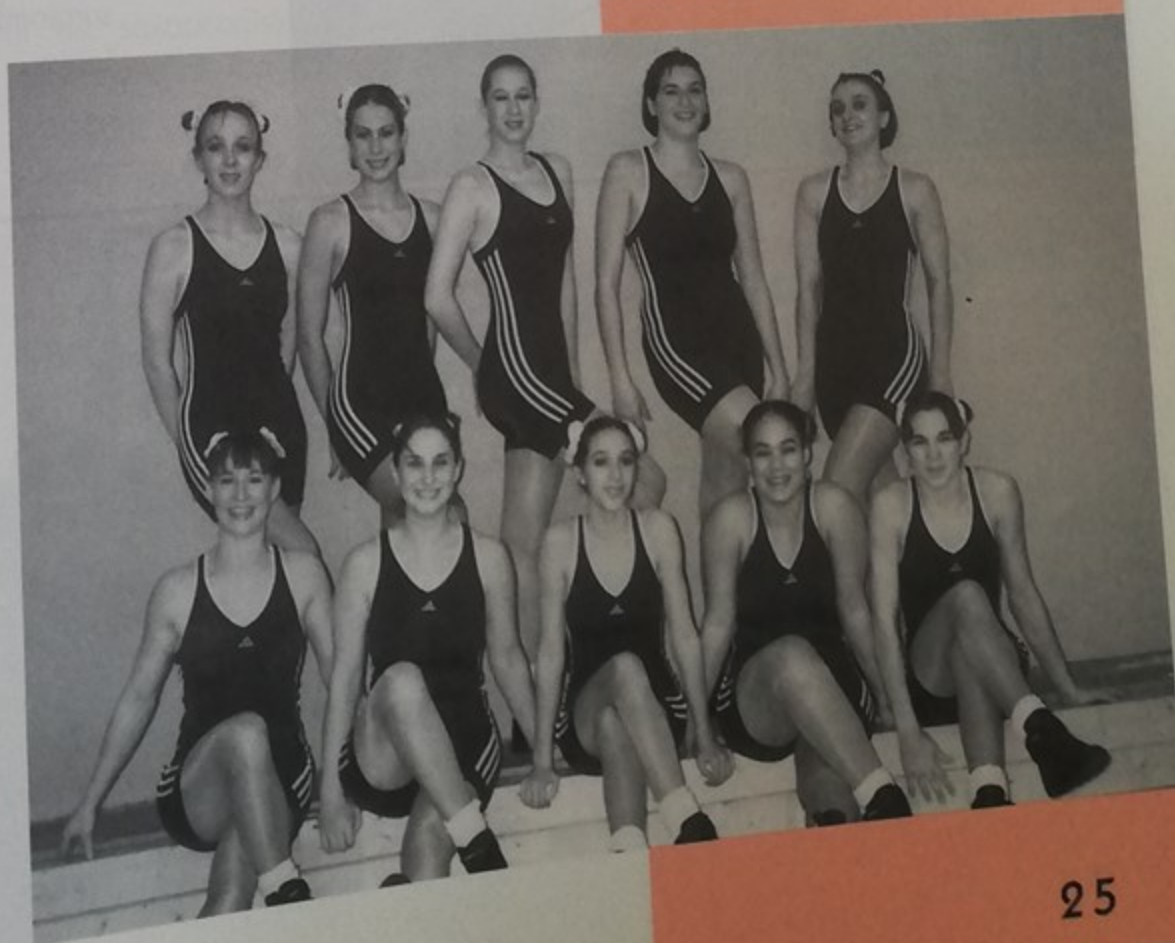
L'engouement pour cette discipline a entraîné
la création d'une équipe composée de :

Clémence BARTHOMEUF,
Sophie DENIS,
Céline DUPUIS,
Caroline GODARD,
Stéphanie KAMER,
Nadia MAUFFREY,
Marion MELAYE,
Céline MICHEL,
Cécile REBUFFEL,
Aurélien SPENCLEY,
Stéphanie VAÏTY.
entraînées par Valérie SOLDADO.

Pour la première fois en Picardie, la
Gymnastique Forme Loisir est représentée en
Aérobic au niveau Inter-régional et National.
En effet cette équipe composée de jeunes
filles âgées de 16 à 25 ans a terminé 3^{ème}
du Championnat de Zone Nord à Bourg

Achard le 21 mars 1999 et a obtenu une
belle 35^{ème} place aux Championnats de
France à Lyon le 1^{er} mai dernier.

Ce bilan est très satisfaisant pour la pre-
mière année d'existence et promet plein
d'espérance pour la saison prochaine.



Unidialog : un service de l'ASSEDIC

L'Assedic met à votre disposition un ser-
vice d'information qui vous permet de
déclarer votre situation mensuelle et de
consulter votre dossier. Vous pouvez
accéder à ce service au guichet électro-
nique mis à votre disposition à l'entrée
des locaux de l'Assedic, avenue de
l'Europe à Nogent sur Oise. Un écran
tactile vous guidera vers les informations
désirées à condition que vous donniez
votre numéro identifiant et votre code
personnel. Le même service est acces-
sible par le téléphone muni d'une touche
étoile au 08 36 642 642 (0,74 f/mn)
et par le 3614 ASSEDIC (0,12 f la
connexion puis 0,37 f la minute).

Le Poney club «La Folle Emprise»



Pour la défense animale et la découverte de la nature.

Un après-midi au club : 55 frs.
Monte - Soins aux chevaux - Hippologie

Renseignements et réservations :
Cavée d'Angy (près de la piscine)
Tél. : 03 44 27 52 19
Lorsque l'on défend la pauvreté et la misère, on le fait autant pour les animaux que pour les hommes.

Une équipe de Montataire aux Championnats de France d'Aérobic !

Le club de gymnastique
l'Espérance de Montataire s'est
lancé cette année dans une
nouvelle activité :
L'AÉROBIC SPORTIVE.

Elle correspond à une
chorégraphie de groupe en
musique alliant la gymnastique
traditionnelle.

Les Challenges Aérobic
proposent à un public
d'adolescents et d'adultes,
homme et femme, une activité
attrayante et conviviale
de compétition par équipes,
premiers pas vers l'Aérobic
Sportive.

L'engouement pour cette discipline a entraîné
la création d'une équipe composée de :

Clémence BARTHOMEUF,
Sophie DENIS,
Céline DUPUIS,
Caroline GODARD,
Stéphanie KAMER,
Nadia MAUFFREY,
Marion MELAYÉ,
Céline MICHEL,
Cécile REBUFFEL,
Aurélie SPENCLEY,
Stéphanie VAÏTY.
entraînées par Valérie SOLDADO.

Pour la première fois en Picardie, la
Gymnastique Forme Loisir est représentée en
Aérobic au niveau Inter-régional et National.
En effet cette équipe composée de jeunes
filles âgées de 16 à 25 ans a terminé 3^{ème}
du Championnat de Zone Nord à Bourg

Achard le 21 mars 1999 et a obtenu une
belle 35^{ème} place aux Championnats de
France à Lyon le 1^{er} mai dernier.
Ce bilan est très satisfaisant pour la pre-
mière année d'existence et promet plein
d'espérance pour la saison prochaine.



Unidialog : un service de l'ASSEDIC

L'Assedic met à votre disposition un service d'information qui vous permet de déclarer votre situation mensuelle et de consulter votre dossier. Vous pouvez accéder à ce service au guichet électronique mis à votre disposition à l'entrée des locaux de l'Assedic, avenue de l'Europe à Nogent sur Oise. Un écran tactile vous guidera vers les informations désirées à condition que vous donniez votre numéro identifiant et votre code personnel. Le même service est accessible par le téléphone muni d'une touche étoile au 08 36 642 642 (0,74 f/mn) et par le 3614 ASSEDIC (0,12 f la connexion puis 0,37 f la minute).

Espérance Municipale

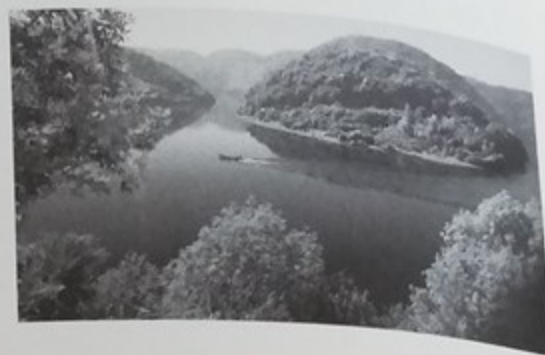
L'Espérance Municipale de Montataire organise le 20 juin 1999 prochain, Salle Marcel Coene, les championnats de Picardie de gymnastique (catégorie poussins-poussines) autrement dit, la pépinière des champions de demain. Nous avons toujours souhaité accueillir un plus large public et faire découvrir ainsi cette discipline sportive en éternelle évolution, mère de valeurs physiques et surtout morales.

L'E.M.M. fait partie des meilleurs clubs picards et est souvent mis à contribution pour organiser des compétitions importantes, du fait de ses installations

modernes et spécifiques. Toutes les disciplines de compétitions et de loisirs sont représentées à l'Espérance. Des «bébés gyms» dès l'âge de 18 mois où nous avons obtenu de la F.F.G. le Label Petite Enfance, jusqu'à la gym douce dite d'entretien pour un grand nombre d'adultes. Dans chaque foyer de Montataire il y a eu, il y a, il y aura un gymnaste. C'est pour cela que nous vous donnons rendez-vous le 20 juin pour supporter les couleurs de Montataire et fêter ensemble la gym.

Patrick Boyer

Jeunes écolos



Toujours avec les Martins-pêcheurs et le soutien actif de la Municipalité représentée par M. Soufflard, une vingtaine de jeunes du collège Anatole France ont nettoyé les berges du Thérain en ramassant près de 2m³ de détritux le samedi 29 Mai.

L'Office Municipal des Sports a organisé le Mardi 4 Mai 1999 les flâneries vertes dans Paris.



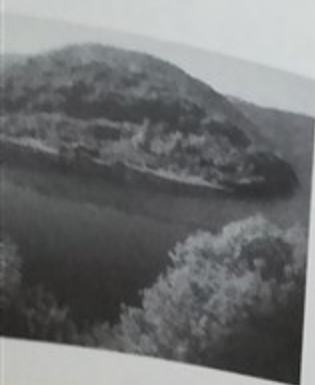
«6 kilomètres dans un Paris fleuri et culturel nous ont permis de découvrir le parc André Citroën le matin puis pique-nique prévu dans les jardins du champ de Mars et randonnée pédestre jusqu'à l'Île Saint Louis en passant par le Pont des Arts voir l'exposition d'Ousmane SO, l'Île de la Cité et le Square Henri IV qui surplombe la Seine dans l'Île Saint Louis».

Hand-ball

Mercredi 28 avril 1999

Remise de maillots du hand Ball club de Montataire par la Mutuelle Générale de l'Oise représentée par le président Monsieur Norbert Boulanger et par Monsieur Daniel Lebrun.





Martins-pêcheurs et le
municipalité représen-
une vingtaine de
France ont net-
rain en ramassant
le samedi 29 Mai.

is.

cul-
parc
que
de
l'île
des
SO,
qui
aint



Judo



Les cadets de Montataire se sont distingués avec le titre de champion de l'Oise emporté le 16 mai dernier à Crépy par François Ruffault et ex-aequo en 5e

Kalloufi Bouziane et Jérôme Magnier. Félicitations et encouragements à ces jeunes sportifs de notre commune.

Ils ont toujours la pêche

Les Martins-pêcheurs de Montataire organisent deux parties de pêche au mois d'août.

- 22 août 1999 (le matin), partie de pêche à la truite dans le Thérain à l'occasion de la fête du 15 août, inscriptions chez nos dépositaires à partir du début du mois d'août engagement 50 frs.

- 28 août 1999 (après-midi), partie de pêche à la truite pour les juniors (nés à partir du 01/01/83) dans le «Marais-Benne», inscriptions chez nos dépositaires de Montataire et sur place à 13 h., engagement 20 frs.

2ème CD pour Fabien Chouraqui



Il est saxophoniste et originaire de Montataire où il a commencé l'apprentissage de la musique. Fabien Chouraqui vient de sortir son deuxième disque compact. Basé sur des recherches de partition, son travail a permis de découvrir des œuvres oubliées ou méconnues qui avaient été composées spécialement pour le saxophone. Ce musicien qui a joué dans des orchestres comme celui du groupe Pigalle ou de Patricia Kass, est aussi à l'aise dans des répertoires classiques que dans le Jazz. La Ville envisage de l'associer à des animations musicales dans le cadre des festivités de l'an 2000 et il viendra donner un concert cet automne à Montataire. (références CD Chouraqui et Mital PMP productions CD/CL010).

Associations

Brèves

Opération désamiantage

L'amiante a été utilisée durant plusieurs décennies jusqu'en 1980 pour le flage et le calorifugeage dans la construction d'immeubles. Dénoncée depuis à cause des dangers qu'elle représente pour la santé de l'homme, la loi oblige à procéder à des opérations de désamiantage. Dans les immeubles de Oise-Habitat aux Martinets ce sont certains locaux des machineries d'ascenseur qui sont concernés situés au dernier étage. Des dispositions de sécurité très strictes ont été prises pour les ouvriers qui interviennent sur ce chantier et pour annuler tout risque de contacts des déchets et poussières avec les locataires. Les travaux devraient se terminer à la fin de l'année et entraîner des interruptions du service ascenseur pendant un à deux mois.



Groupement des Commerçants et Artisans de Montataire G.C.A.M.

Pourquoi aller chercher plus loin ce que vous pouvez trouver sur place !
Comparez les prix et la qualité...
Faites confiance et découvrez vos commerçants de proximité.

Musulmans de France

Beaucoup d'idées reçues et d'a priori existent sur les musulmans de France. Le mouvement démocratique et laïque de notre pays travaille à avoir une connaissance de caractère scientifique de cette réalité, condition nécessaire à la lutte contre le racisme et la xénophobie. Signalons un ouvrage qui est paru aux Editions de l'atelier intitulé «Musulmans de France». Son auteur est Gilles Couvreur, membre de la commission «Islam et laïcité» de la ligue de l'enseignement. Ce livre synthétise les données de base sur la présence de musulmans au sein de la société française.

Spectacle son, lumière et feu d'artifice

«MONS AD THERAM SOUS LE SIGNE DES ARTS»

Mardi 13 Juillet 1999 à 23 heures



«L'Histoire a été marquée sans cesse par les découvertes. De tous temps, les hommes ont voyagé, guerroyé, commercé. Ils ont échangé des produits, des idées. A chaque fois, ils ont découvert d'autres terres, d'autres hommes, d'autres valeurs. Lors de ces vingt derniers siècles, la Culture a franchi les étapes les plus considérables de l'Histoire, et au fil du temps, la sensibilité des hommes a inspiré diverses formes d'expression. Ce fut la naissance et le développement des arts :

- l'architecture,
la lecture,
la peinture,
la sculpture,
les traditions populaires,
le théâtre,
la musique,
la danse,
les sciences et les techniques,.... »

Tel est le thème du spectacle qui sera lié à l'histoire du château de Montataire. Ce spectacle pyrotechnique se situera sur les hauteurs de la ville. Pour une bonne visibilité, le public devra se placer près des Forges sur l'Espace Vert face au magasin Aldi. Cette aire sera sonorisée mais les spectateurs qui le souhaitent pourront suivre le récit sur leur transistor : son en direct sur FMC Radio - 101.3 FM ou 102.1 FM.

Spectacle visible du parking magasin ALDI.

Public : Square angle Avenue de la Libération, rue Lénine. (près du Pont des Forges et passage à niveau).

Rendez-vous des enfants à 21 h 30 devant la piscine pour la retraite aux flambeaux organisée par le Centre de Loisirs. Attention, la circulation et le stationnement seront interdits Avenue de la Libération, Rue Lénine et Allée des Marronniers de 21 h à minuit.



Le spectacle du 13 Juillet 1999 aura la particularité d'être composé de «tableaux» avec la participation d'acteurs bénévoles.

Le Service Culturel recherche donc des personnes intéressées pour s'associer à cette réalisation.

Aucune expérience théâtrale n'est demandée et toutes les personnes souhaitant s'investir dans un rôle costumé sont priées de remplir le coupon ci-dessous.

Nom : Prénom :

Adresse:

..... Tél.:

La participation au spectacle du 13 Juillet 99 en tant qu'acteur bénévole m'intéresse. Je déclare être majeur et souhaiterais participer activement à cette réalisation.

Le à Montataire.

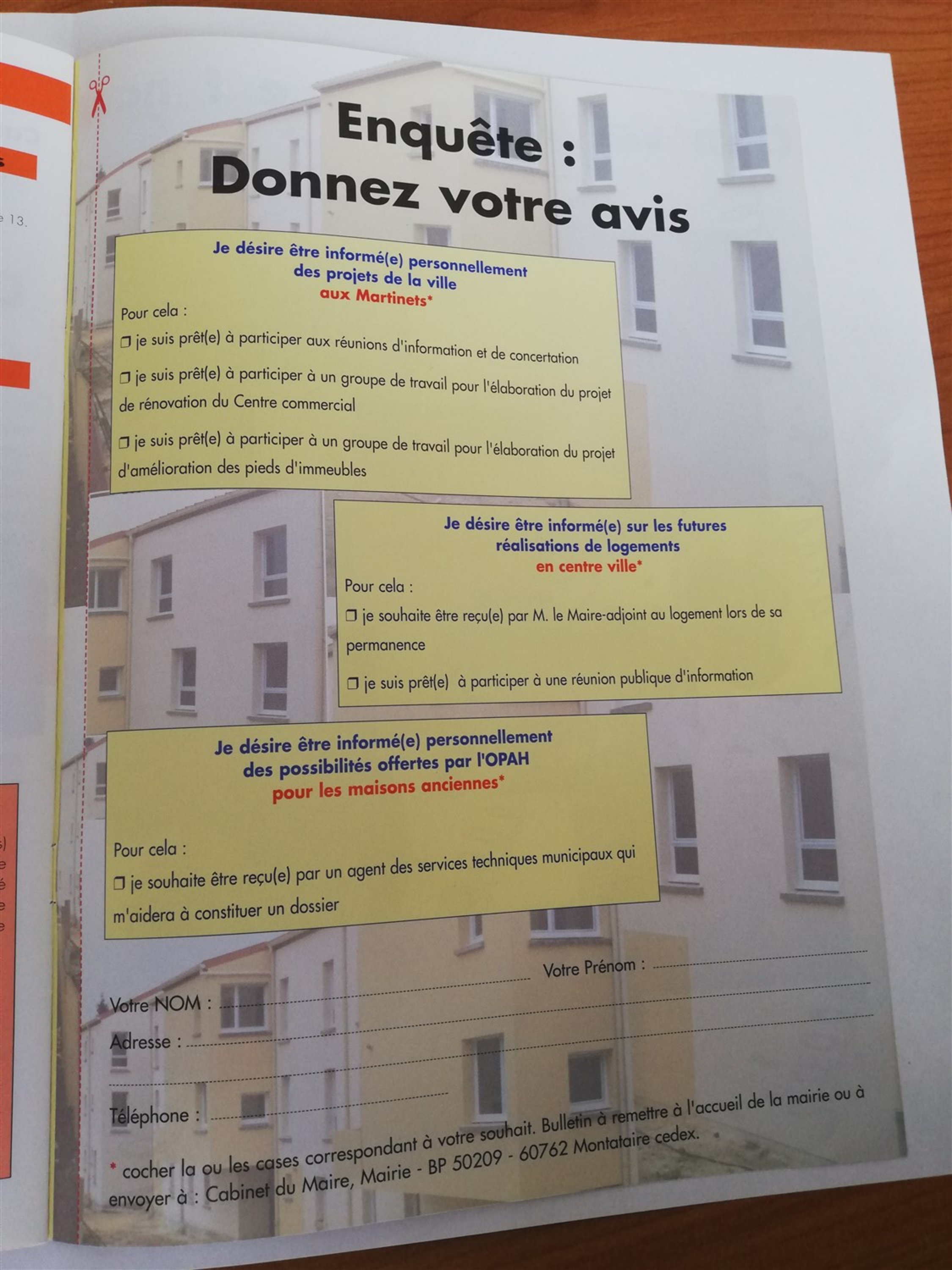
Signature

A adresser au
Service Culturel, 3 rue de Condé - 60160 MONTATAIRE - Tél.: 03 44 24 69 97

Pour la
tive,
enfant
sous l
rouge
défilé
crèch
Mich
Wal
de l
des

Par
nie
ca
O
la
Ré
Pu
s
ll

E
M
C



Enquête : Donnez votre avis

Je désire être informé(e) personnellement des projets de la ville aux Martinets*

Pour cela :

- je suis prêt(e) à participer aux réunions d'information et de concertation
- je suis prêt(e) à participer à un groupe de travail pour l'élaboration du projet de rénovation du Centre commercial
- je suis prêt(e) à participer à un groupe de travail pour l'élaboration du projet d'amélioration des pieds d'immeubles

Je désire être informé(e) sur les futures réalisations de logements en centre ville*

Pour cela :

- je souhaite être reçu(e) par M. le Maire-adjoint au logement lors de sa permanence
- je suis prêt(e) à participer à une réunion publique d'information

Je désire être informé(e) personnellement des possibilités offertes par l'OPAH pour les maisons anciennes*

Pour cela :

- je souhaite être reçu(e) par un agent des services techniques municipaux qui m'aidera à constituer un dossier

Votre NOM :

Votre Prénom :

Adresse :

Téléphone :

* cocher la ou les cases correspondant à votre souhait. Bulletin à remettre à l'accueil de la mairie ou à envoyer à : Cabinet du Maire, Mairie - BP 50209 - 60762 Montataire cedex.

Carnaval de la petite enfance

