

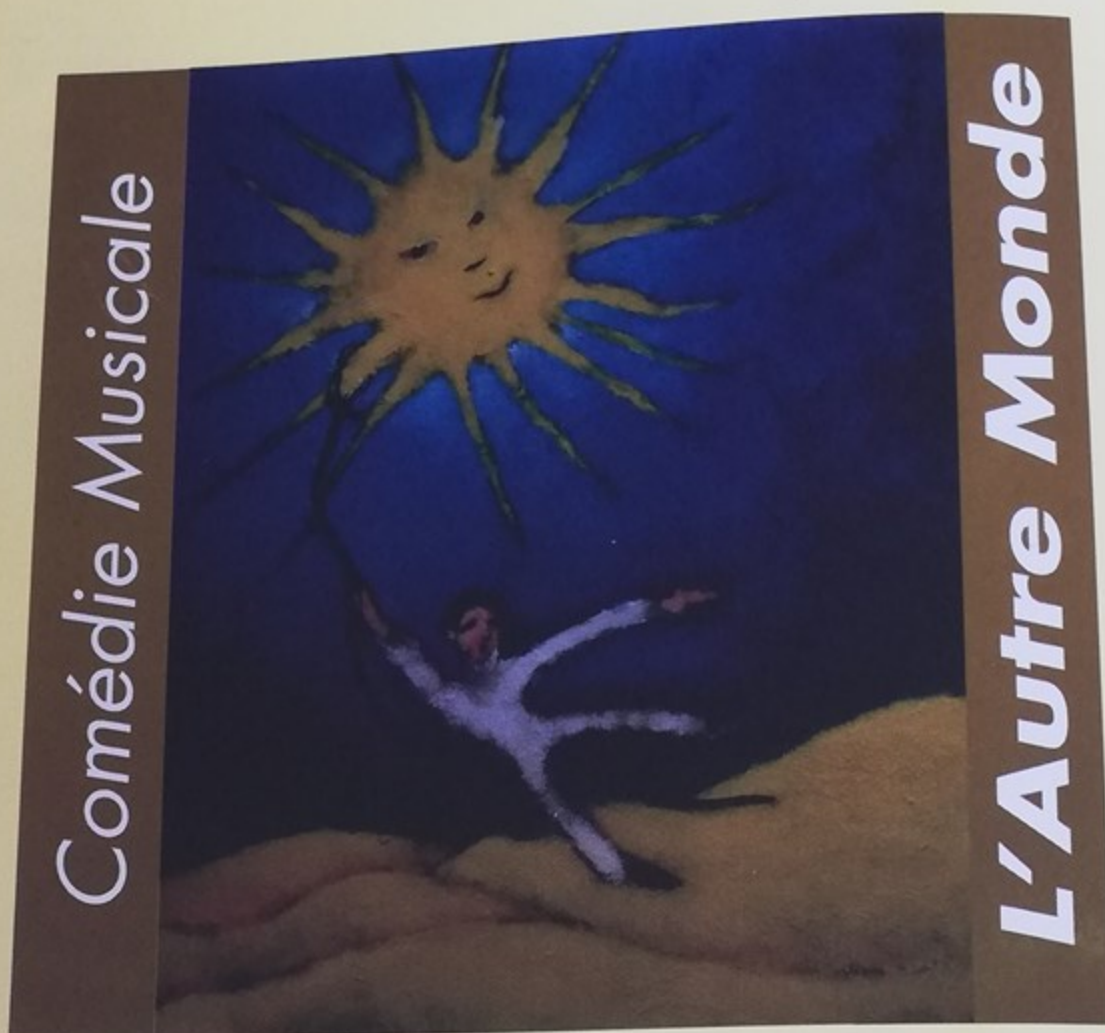


INFORMATION MUNICIPALE
DE LA VILLE DE MONTATAIRE

Vivre!

LE MAGAZINE D'UN STYLE DE VILLE - N° 9 - AVRIL 98

Printemps
le retour !



Ce CD a été réalisé après le succès rencontré par le spectacle vivant donné en juin 1996 dans l'église Notre Dame.

Les textes des chansons sont de :

Jean-Jacques Bataille (Directeur de l'école primaire J. Decour).

Les musiques ont été écrites par :

Dominique Grébert (Directeur de l'A.M.E.M),

Vincent Arnaldi et Philippe Javel (Musiciens).

**Le CD est disponible dès maintenant
au prix de 100 Francs
Pour tout renseignement : 03.44.25.69.65**



Notre couverture : Bouquet de Lys.

Remerciements du Magazine à Mme Blas, fleuriste, place Auguste Génie - Montataire

Sommaire

Démocratie

Visite des élus pages
4

Jeunesse

Opéra rock 5
Ecole Maurice Bambier 6
Math et Espoir 7
Concours Foot 8
Ça swingue 9
Maison du Jeu d'Arc 10

Les gens de Montat'

11 à 14

Social, Santé

Elections 15
ADAVIJ 16
Vaincre le cancer du sein 17

Culture

Le 7^{ème} art à Montataire 18
Les murs ont de la mémoire 19

Vie associative

Tu la tires ou tu la pointes 20
Secours populaire 21
Etat-civil 22

Vivre !

N° 9 - Avril-Mai 1998

Directeur de la Publication :

Jean-Pierre Bosino

Directeur de la Communication :

Jean-Paul Legrand

Maquette-Conception-Composition :

**Micheline Bordez, Bruno Giordano,
Chantal Maupas**

Impression :

**Manuel Fernandes, Véronique
Bendemagh**

Photos :

Jean-Louis Cormontagne

Impression quadri :

Imprimerie RDC Noailles

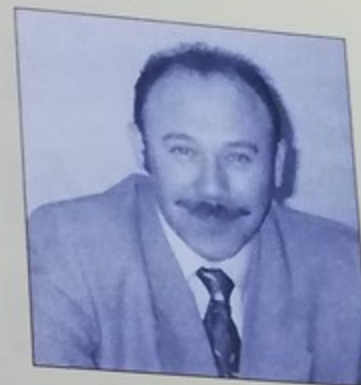
Vivre !

Rue André Ginisti - 60160 Montataire

Tél. : 03.44.25.57.61

Fax : 03.44.25.29.72

Editorial



Ce magazine veut être une nouvelle fois le reflet de ce qui concerne la vie dans notre commune, la vie des Montatairiens. Des sujets graves et difficiles, les joies et plaisirs, l'intense activité associative et de ses bénévoles y sont traités : votre opinion est la bienvenue pour nous permettre d'améliorer le contenu de ce rendez-vous trimestriel.

Le 15 mars dernier ont eu lieu les élections régionales ; une nouvelle fois les Montatairiens ont placé largement en tête la liste de gauche, réalisant au passage le deuxième meilleur score du département. Ce choix résulte de l'attachement des habitants de Montataire aux valeurs de progrès social, de solidarité, d'humanisme. Pourtant, comme ailleurs, nombre d'entre eux, ne sont pas allés voter, ou ont exprimé leur colère dans un vote d'extrême-droite, ce qui a permis, grâce à une alliance honteuse, à Charles Baur (ce patron qui est assujéti à un «petit impôt» sur les grandes fortunes) d'être réélu président. Ainsi, alors que la gauche est majoritaire, la victoire a-t-elle été volée !!

Il est vrai, et je partage cette opinion au regard de ce que nous vivons dans notre ville, qu'il faut absolument que les changements annoncés par le gouvernement de gauche se fassent sentir plus vite, plus concrètement dans la vie quotidienne, pour tout ce qui touche à l'emploi (1300 chômeurs à Montataire) à la sécurité, à l'école, à la santé, au logement.... La Municipalité, vous le savez, veut agir avec vous dans tous ces domaines en ce printemps 1998, juste trente ans après un autre mois de mai marquant : Mai 1968. Dans des conditions certes différentes, nous avons encore beaucoup à faire pour que chacun puisse vivre dignement et dans la tranquillité.

Ensemble nous aurons la force d'y parvenir.

**Votre Maire
Jean-Pierre Bosino**

Après la visite des élus dans les quartiers



Apprendre à mieux se connaître

Mieux se connaître c'est, à ne pas en douter, l'élément déterminant qui ressort de ces huit visites de quartiers durant lesquelles les élus sont venus à votre rencontre.

Au delà du fait que pour les élus, c'est un moyen efficace de mieux appréhender la réalité matérielle du patrimoine de notre ville et donc de revoir les dépenses qui en dépendent pour son maintien en état, particulièrement celles de la voirie, ce furent des moments d'échanges enrichissants avec la population.

Se rencontrer dans la rue, prendre le temps de s'arrêter, de se saluer, dialoguer, n'est-ce pas une qualité de la relation citoyenne qu'il faut développer ?

Pour leur part, les élus en sont plus que jamais convaincus et ils ont décidé de poursuivre cette action de proximité tout au long de l'année, d'autant que nombre de rues n'ont pu être faites faute de temps.

Ainsi nous apprenons à mieux nous connaître et petit à petit, ensemble, dans le respect mutuel nous participons à la construction d'une ville et d'une société plus humaine.

Claude Couallier
Maire-Adjoint

Démocratie participative

Plus de 50 observations ont été présentées aux élus et enregistrées par les services municipaux lors des visites de quartiers. Celles-ci ont fait l'objet d'un recensement écrit distribué à toute la population quartier par quartier. C'est le moyen pour chacun d'exercer un contrôle de démocratie directe pour contribuer à la résolution des problèmes en partenariat avec les élus. Une première qui aura ses prolongements.

Super, la glisse



Pour la première fois, la jeune association JADE avec le concours de l'AMEM (école de musique), le club de Basket et le club «10 000 ans», a proposé un séjour de ski, sur les hauteurs du Lac Léman à 33 jeunes de Montataire.

Accueillis par des animateurs de V.V.L. (Vacances, Voyages, Loisirs) les

jeunes ont bénéficié d'un séjour dynamique agrémenté d'une neige abondante sur les pistes.

Cette première expérience est suffisamment positive pour que JADE prévoit de la répéter l'an prochain avec, pourquoi pas, une participation étendue aux autres associations et aux parents.

La neige n'a pas encore fondu qu'il faut

déjà préparer les activités et les séjours de cet été. Les jeunes sont attendus de pied ferme par l'équipe de JADE qui désire plus que jamais préparer les prochains congés avec tous les jeunes.

JADE : Jeunesse, Activités et Développement Educatif
Espace Fernand Léger - Montataire
Tél. : 03.44.28.09.30

Opéra Rock

Cette création fut une formidable aventure : en début d'année scolaire 1996 Monsieur Jean-Jacques BATAILLE me proposait de mettre en musique les chansons d'un livret destiné à réaliser une comédie musicale pour enfants... L'aventure commençait.

Huit mois de travail de composition et d'arrangements avec Vincent ARNALDI. Pendant ce temps, les instituteurs, les enfants, l'animatrice musicale de l'école Jacques Decour et Christian BESSON (le metteur en scène) travaillaient d'arrache-pied.

Un travail d'équipe

L'équipe de musiciens fut mise en place : Vincent ARNALDI était à la guitare électrique et assurait avec moi la direction musicale. J'étais à la trompette. Plusieurs musiciens se sont associés à notre aventure : José D'AZEVEDO NEVES à la basse électrique, Fabrice PETIT à la batterie, Marc DROUARD à la guitare électrique, Philippe JAVEL au chant et au clavier, Christelle DOLE au chant, et Vincent MASCART au saxophone.

L'Autre Monde

Vinrent alors en parallèle, quatre mois avant le spectacle, les répétitions avec les musiciens dans un studio d'Amiens, et l'apprentissage des chants avec les enfants dans l'école Jacques Decour, afin de pouvoir répéter avec les musiciens.

Toute cette spirale nous a amenés à deux journées de représentations dans l'église Notre-Dame de Montataire. Le 14 juin destiné aux enfants des écoles primaires (800 enfants ont assisté au spectacle). Le 15 juin destiné aux parents des enfants. Le succès des chansons de la comédie musicale fut immédiat auprès des enfants participants et auprès du nombreux public venu y assister.

La réalisation du CD

Nous décidions alors de continuer cette belle histoire en réalisant un CD représentant les chansons de ce spectacle ainsi que quelques textes de liaison et ainsi pérenniser tout ce travail.

En juin 1997 les enfants de CM2, se trouvèrent alors pour certains d'entre eux au collège Anatole France. Après avoir retravaillé les chansons de

cette comédie musicale avec les musiciens et les enfants, nous avons passé trois semaines au Studio de l'Abbaye à Goussainville avec les musiciens pour l'enregistrement, le mixage et le «mastering». Une journée de prise de son avec 80 enfants de l'école Jacques Decour et du collège Anatole France fut nécessaire. Notre CD était alors réalisé avec l'aide du personnel de la communication de la Mairie de Montataire, dont le graphiste Jean-Louis Cormontagne, pour que naisse et vive l'enregistrement de cette belle comédie musicale «L'Autre Monde». Nous tenons donc à remercier la ville de Montataire sans qui cette aventure n'aurait pas pu aboutir, ainsi que toutes les personnes et organismes qui nous ont aidés à aller au bout du chemin.

Dominique Grébert
Directeur de l'école de musique

Le CD «L'Autre Monde» est disponible au prix de 100 francs en téléphonant au 03.44.25.69.65 à l'École de Musique de Montataire.

Groupe Scolaire Maurice Bambier

Ouverture en Septembre 98

- Huit classes primaires
- Deux classes maternelles
- Une salle informatique
- Une salle audiovisuelle
- Une bibliothèque
- Une garderie péri-scolaire
- Un restaurant pour les maternelles
- Un restaurant pour les primaires
- Une aire d'évolution extérieure pour les primaires
- Une cour aménagée pour la maternelle
- Un logement de gardien

Coût de l'opération :

23 millions de francs

dont 6 Millions de subventions : de l'Etat,
du Conseil Régional
et du Conseil Général.

Inscriptions scolaires 1998/1999

Depuis le 16 Mars et jusqu'au 15 Mai 1998

Inscriptions des enfants nés en 1995 et en 1996

Se munir impérativement

- du carnet de santé
- du livret de famille
- d'un justificatif de domicile récent
- de la carte navette de Sécurité Sociale
- de la carte d'allocataire CAF

Compte-tenu des effectifs maternelles en baisse, nous souhaitons augmenter la scolarisation des moins de 3 ans. N'hésitez pas à les inscrire.

Inscriptions Accueil Péri-scolaire

Ce service accueille des enfants scolarisés en maternelle, dont les parents travaillent.

Il est assuré le matin de 7 h à 8 h 20, le soir de 16 h 20 à 19 h et le mercredi de 7 h à 19 h.

Colonies de Vacances - Été 1998

Comme chaque année la Municipalité de Montataire organise pour le plus grand plaisir de vos enfants, de 6 à 17 ans, des séjours de vacances aux mois de juillet et août dans de nombreuses régions de France.

Les inscriptions débuteront le 1^{er} avril 1998 (places limitées).

Pour toutes ces inscriptions, s'adresser au service scolaire - Mairie annexe, 104, rue Jean Jaurès - Tél. : 03.44.25.57.07.

ouvert du lundi au vendredi : de 8 h 45 à 12 h 15 et de 13 h 30 à 17 h.
Fermé le samedi.



rice Bambier



aires 1998/1999

1998
en 1996

maire, nous souhaitons augmenter
ner plus à les inscrire.

Péri-scolaire

maternelle, dont les parents tra-

de 16 h 20 à 19 h et le mercredi

s - Été 1998

Montataire organise pour le plus
des séjours de vacances aux mois
de France.

(places limitées).

service scolaire - Mairie annexe.

15 et de 13 h 30 à 17 h.

Concours de dessin
Coupe du Monde...

Concours

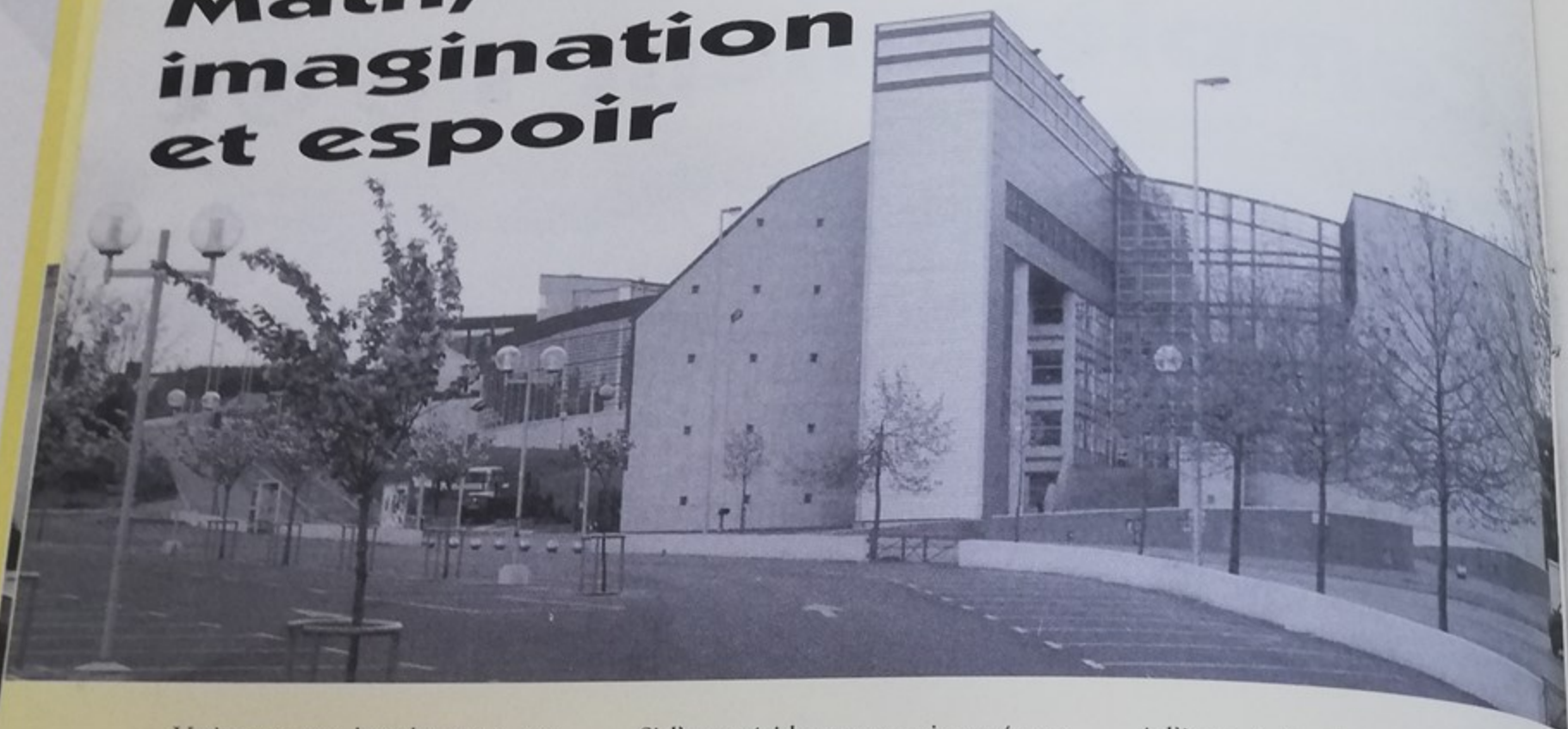
Complètement f t

Vivre organise un co...
Il suffit de renvoyer cet...
Les récompenses seront r...
Adresse ton dessin à : V...

as âgés de 6 à 14 ans.

on avec M. le Maire.

Math, imagination et espoir



Vraiment pas banale cette rencontre entre Jean-Pierre Kahane et les jeunes de 1^{re} et Terminale S. C'est que l'invité est un professeur de mathématiques de renom international, membre de l'Académie des Sciences et que son sujet qui a priori pouvait paraître rébarbatif a au contraire passionné la jeune assistance.

Des lycéens captivés

Pendant toute une matinée, le scientifique, avec un très grand sens de la pédagogie, une autorité fondée sur ses connaissances, un talent affirmé d'orateur et une grande gentillesse, a captivé littéralement son auditoire composé d'une soixantaine de jeunes.

Cette rencontre a été préparée par les professeurs de mathématiques du lycée et les élèves qui avaient déjà rédigé leurs questions.

Si l'on a évidemment raisonné sur les mathématiques, les préoccupations des jeunes se sont exprimées aussi sur les applications que celles-ci peuvent générer et dont elles se nourrissent dans tous les domaines : biologie, informatique, physique, économie etc...

Un message d'espoir

Le professeur Kahane a souhaité aussi livrer un message d'espoir en réponse aux angoisses et inquiétudes exprimées par les jeunes quant à leur avenir :

«A mon époque, lorsque j'étais étudiant, chaque jeune savait qu'il était utile à la société. Aujourd'hui vous êtes dans la galère mais vous devez vous projeter dans l'avenir, pensez le monde à construire pour vos enfants et petits enfants. Vous avez à développer votre imagination. Travailler les mathématiques demande des efforts mais cela peut vous apporter beaucoup de satisfactions parce que les mathématiques aident à développer l'imagination».

A l'issue de la séance que les jeunes ont regretté de quitter, le professeur Kahane n'a pas caché le plaisir qu'il avait eu de cette rencontre inhabituelle pour lui.

Il s'est dit surpris de la qualité d'écoute, de l'attention des jeunes et d'approuver l'idée de développer ce type d'échange auquel il entend apporter son soutien.

Puisse-t-il être entendu par les instances du Ministère de l'Éducation Nationale comme il l'a été par toute l'équipe du Lycée Malraux dont M. Picquenot le proviseur, envisage la poursuite de telles rencontres.

Pour les acteurs du système éducatif, nous signalons un ouvrage intitulé «L'établissement scolaire, approches sociologiques».

M. Alain Picquenot, docteur en linguistique et proviseur du lycée général et du lycée professionnel André Malraux de Montataire a coordonné l'ensemble de l'ouvrage paru aux Editions Hachette.

Base de Saint-L

Comme cha
Loisirs ouv
tionnelle bro
(entrée gratu
tration de
Ouverture to
lundi 27 Avr
(de 10 h à 19
1er Mai 199
premier end
24 Mai 199
premier tria
Entrée gratu
27 - 28 Juin
Grande ma
sition statio
Démonstra
libres de r
(ski nautic
mers.
Pour tous
03-44-5

Musi

Mani

L'Arbre
a fait sa
le merc
des élèv
«Napole
L'atelier
vœux d
Le Cor
succès
enthou
Sortie
coméd
enfant

4, 7,
Prése
école
Samo
samo
Spec
Edm
Sam
Spec
Jear

Loisirs, Culture, Détente

Piscine

HEURES D'OUVERTURE AU PUBLIC DURANT LES VACANCES DE PÂQUES :

Lundi	de 12 h à 20 h
Mardi, Mercredi, Jeudi	de 10 h à 20 h
Vendredi	de 10 h à 21 h
Samedi	de 9 h à 12 h et de 14 h à 18 h
Dimanche	de 8 h 30 à 12 h 30

PERIODE SCOLAIRE

Lundi, Mardi, Jeudi	de 12 h à 13 h 45 et de 17 h à 20 h
Mercredi	de 9 h à 18 h
Vendredi	de 12 h à 13 h 45 et de 17 h à 21 h
Samedi	de 14 h à 18 h 30
Dimanche	de 8 h 30 à 12 h 30

Nombreux cours d'apprentissage, de perfectionnement et d'aqua-gym.

Pour tous renseignements téléphoner au **03.44.27.46.03**.

Venez nombreux.

Base de Loisirs de Saint-Leu d'Esserent

Comme chaque année, la Base de Loisirs ouvre ses portes avec sa traditionnelle brocante le 26 Avril 1998 (entrée gratuite) ainsi qu'une démonstration de chiens Terre Neuve. Ouverture tous les jours à partir du lundi 27 Avril 1998.

1er Mai 1998 :

premier enduro de pêche à la carpe.

24 Mai 1998 :

premier triathlon sur la Base de Loisirs

Entrée gratuite jusqu'à 12 heures.

27 - 28 Juin 1998 :

Grande manifestation de Tuning (exposition statique de voitures transformées)
Démonstration BMX free style (figures libres de motos aquatiques, Bare Foot (ski nautique pieds nus), Scooter des mers.

Pour tous renseignements téléphoner au :
03-44-56-77-88 - 03-44-56-77-82

Musique

Manifestations récentes

L'Arbre de Noël de l'école de musique a fait salle comble au cinéma Palace le mercredi 17 décembre. (Concert des élèves, goûter, projection du film «Napoléon en Australie»).

L'atelier Jazz a animé la soirée des vœux du Maire le vendredi 16 janvier. Le Concert des professeurs : un franc succès le Dimanche 25 janvier, enthousiasme au cinéma Palace.

Sortie du CD «L'autre Monde» : comédie musicale réalisée avec les enfants de l'école Jacques Decour.

Prochaines manifestations

4, 7, 11 mai :

Présentation des percussions dans les écoles.

Samedi 16 mai, mardi 19 mai,

samedi 23 mai :

Spectacle Fugain présenté par l'école Edmond Lévillé au cinéma Palace.

Samedi 13 juin (date en option) :

Spectacle de fin d'année de l'école Jean Jaurès au cinéma Palace.

Ça swingue

Vendredi 19 juin (si accord) :

Opéra Mundo Nuevo au cinéma Palace avec les élèves de la chorale de l'école de musique.

Samedi 20 juin :

Participation de l'A.M.E.M. à la remise des livres aux enfants des écoles.

Soir : Concert avec l'orchestre de Creil à la Faïencerie.

Dimanche 21 Juin (après-midi) :

Portes ouvertes à l'école de musique. Organisation de la fête de la musique.

Samedi 27 juin :

Première partie de l'orchestre départemental dans l'église Notre-Dame.

Lundi 13 juillet : Participation de l'A.M.E.M. au grand Spectacle PYXIS.



Maison du Jeu d'Arc :

Elle ouvrira ses portes avant la fin de l'année.

Les logements de la Maison du Jeu d'Arc rue Jean Jaurès seront livrés au dernier trimestre de cette année.

C'est une réalisation qui a bénéficié de nombreux concours et en particulier de l'équipe du Foyer des Jeunes Travailleurs de Nogent-sur-Oise que dirige M. Demion responsable de la gestion de la Résidence de Montataire.

Celle-ci bénéficiera des compétences de Valérie Firmin qui sera directement la responsable du site, de l'hébergement et de l'animation sociale, l'interlocutrice de la population et des jeunes.

Un état d'esprit, une volonté de réussir

Fruit de la volonté municipale et du partenariat avec le foyer des Jeunes Travailleurs et de l'OPAC de l'Oise, la résidence sera un lieu de qualité. Elle accueillera les jeunes, voire les couples, pour une période n'excédant pas six mois. Celle-ci leur permettra d'asseoir leurs projets pour l'obtention d'un logement, leur développement professionnel ou de formation. M. Demion le souligne, tout est

préparé pour un accueil chaleureux des résidents dans des logements meublés et décorés avec goût dans une architecture qui rompt toute monotonie.

C'est une philosophie de la vie qu'il développe en refusant que l'on mette un signe d'égalité entre politique sociale et misérabilisme, entre difficultés et fatalité.

Il n'est d'ailleurs qu'à voir le Foyer des Jeunes Travailleurs de Nogent-sur-Oise pour comprendre. Les résidents respectent les lieux parce qu'on ne leur offre pas des prestations au rabais. Ils se sentent concernés.

La clef : mixité sociale et solidarité. Car le pire serait de renforcer le sentiment d'exclusion en concentrant dans un même lieu des jeunes en grandes difficultés.

Ceux-ci bien entendu ne seront pas oubliés ils se verront offrir la possibilité d'un hébergement à Montataire ou à Nogent-sur-Oise. Mais ce qui fait le succès de la démarche de M. Demion et de son Foyer des Jeunes Travailleurs, c'est le principe de la mixité sociale : que vivent dans la même résidence le jeune ingénieur stagiaire, le jeune ouvrier et celui ou celle qui est en

contrat C.E.S. ou en précarité.

Mieux se connaître, ne pas sombrer dans le désespoir, avoir la volonté de s'en sortir, de réussir et s'entraider, c'est aussi à cela que vise la création de cette résidence.

Intégration et participation à la vie sociale

Pour Mme Firmin ce sera un lieu convivial ouvert à la vie sociale. Ainsi des contacts ont été pris avec la Résidence des Personnes Agées qui fait face à celle du Jeu d'Arc. Des échanges sont envisagés avec les responsables d'associations. A la mixité sociale s'ajoutera donc la possibilité de créer des liens entre les générations, de renforcer les solidarités. Un vrai projet à dimension humaine.

Dès maintenant vous pouvez présenter votre candidature pour un hébergement en téléphonant à Mme Valérie Firmin.

Tél. : 03.44.71.68.67

Les Gens de Montat'



Lucie BAMBIER nous a quittés mais son exemple demeure.

C'est avec une grande consternation et une profonde tristesse que les Montatairiens mais, au-delà bien des citoyens de notre département, ont appris la disparition de Lucie BAMBIER au début de cette année. Un sentiment d'injustice qu'elle parte ainsi si brutalement et de profonde tendresse se sont mêlés au moment de l'hommage émouvant qui lui a été rendu en l'église de Montataire par des centaines de personnes pour l'accompagner à sa dernière demeure. Le père André Marin a su dire les mots justes qui traduisent combien la vie de Lucie, au côté de Maurice, a été consacrée aux plus humbles à travers sa foi et son engagement au Secours Populaire et au Parti Communiste Français. «Lucie» signifie lumière et c'est par l'exemple que cette femme de par son action quotidienne a tant apporté autour d'elle. Ses proches, sa famille en ont courageusement témoigné lors de la cérémonie. Le maire de Montataire a évoqué l'inoubliable souvenir de cette citoyenne exemplaire. Des actes simples, un sourire fraternel, une présence chaleureuse qui vont manquer à notre ville et au-delà.



née.

ou en précarité.
naître, ne pas som-
désespoir, avoir la
a sortir, de réussir et
st aussi à cela que
de cette résidence.

gration icipation sociale

in ce sera un lieu
à la vie sociale.
ont été pris avec
Personnes Agées
e du Jeu d'Arc.
envisagés avec
sociations. A la
utera donc la
des liens entre
renforcer les
ojet à dimen-

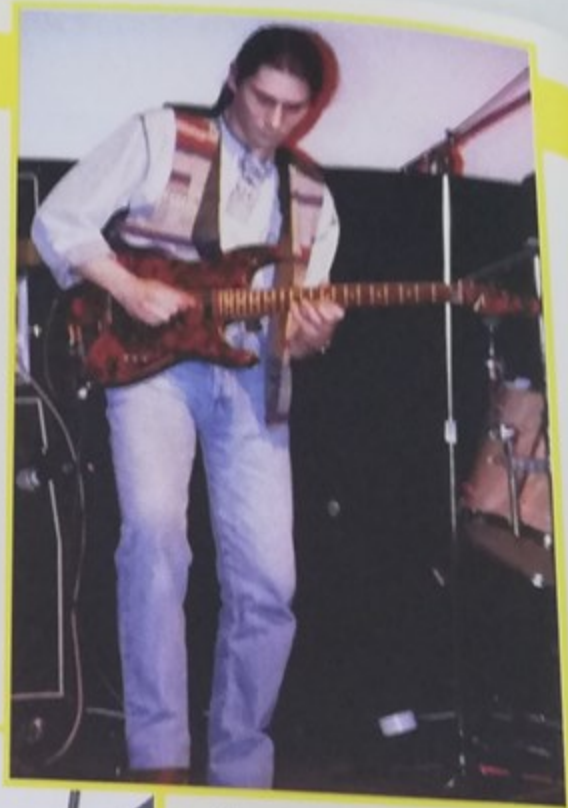
s pouvez
ndidature
en télé-
Firmin.

71.68.67

Les Gens de Montat'



Fête du printemps
École Henri Wallon



Vincent Arnaldi en concert
au Palace de Montataire



L'école Edmond Lévillé prépare le
spectacle Michel Fugain qui se déroulera
en mai



16^{ème} de finale
Coupe de France
de gymnastique
Montataire - Dijon



Les Gens de Montat'



Signature le 02/02/98
de la 1^{ère} convention de développement
d'activités pour l'emploi des jeunes
entre l'Etat et la Mairie de Montataire



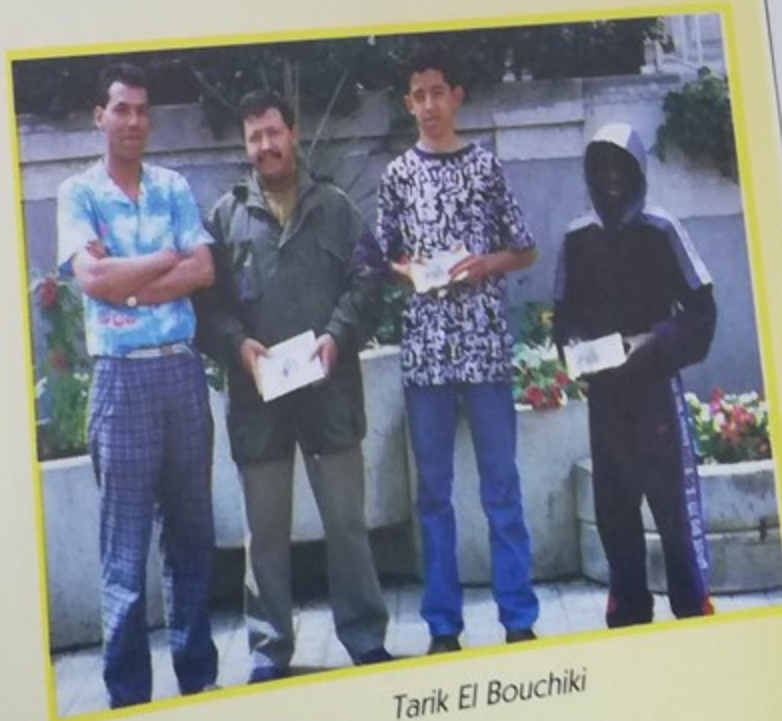
Récompense à MM. Rattez, Fage, Boissière
pour 15 ans de dévouement au bois communal



1^{er} prix des Mairies fleuries 97
3^{ème} prix des villes fleuries 97



Séjour à Nice organisé par l'Office Municipal des
Retraités et Personnes Agées



Tarik El Bouchiki
Champion de France 97
5^{ème} au championnat d'Europe junior 98
de karaté

Les Gens de Montat'



Cinq groupes du studio "Mont'le son"



Concert Rock



Rég

Ville de Montataire

N° 1 - Mairie

N° 2 - Libération

N° 3 - P. Langevin

N° 4 - H. Wallon

N° 5 - Decour A

N° 6 - Decour B

N° 7 - Fonds de Noge

N° 8 - Joliot Cur

Total

Pourcentage

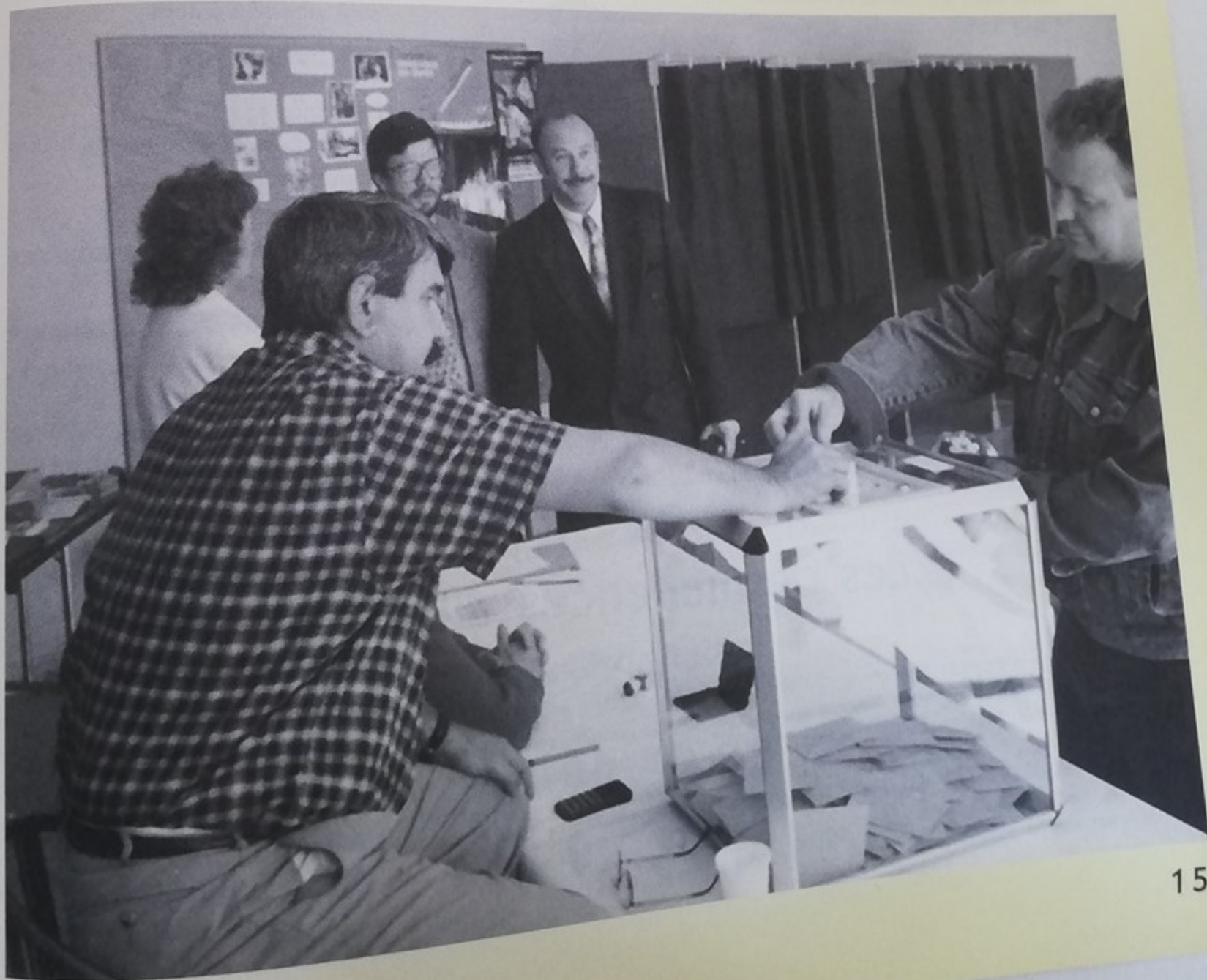
pes
"Mont'le son"



Régionales 1998

Élections

Ville de Montataire	Insc.	Votants	Expr.	Abst. %	Pierre DESCAVES FN	Guy HARLE d'OPHOVE AGIR	Patrice FONTAINE RPR UDF	G. TOUTAIN- Génération future	W. AMSALLEM- PCF- PS- PRG	Roland SZPIRKO L.O	B. DUFOSSÉ Objectif 2000	J. C. GIRET- Nos valeurs	B. LAHITTE- Ecologistes Oise	A. CARON- Les Verts
N° 1 - Mairie	670	372	364	44,48	90	6	55	4	156	14	15	4	7	13
N° 2 - Libération	588	310	295	47,28	80	2	36	0	153	2	8	0	8	6
N° 3 - P. Langevin	963	545	527	43,41	135	6	59	5	224	31	25	7	10	25
N° 4 - H. Wallon	946	515	500	45,56	147	9	55	6	214	26	10	1	6	26
N° 5 - Decour A	1021	464	444	54,55	130	9	11	8	202	45	8	3	10	18
N° 6 - Decour B	992	459	434	53,73	114	7	37	4	213	32	10	5	3	9
N° 7 - Fonds de Nogent	621	329	320	47,02	96	4	44	2	135	9	5	5	6	14
N° 8 - Joliot Curie	870	448	429	48,51	107	4	29	7	217	31	10	1	6	17
Total	6671	3442	3313	48,40	899	47	326	36	1514	190	91	26	56	128
Pourcentage					27,14	1,42	9,84	1,09	45,70	5,73	2,75	0,78	1,69	3,86



A.D.A.V.I.J. : Un premier bilan positif

Entretien avec M. Jarzaguet le Président de l'association

M. Jarzaguet, quels sont les objectifs de l'association ?

L'Association d'Aide aux Victimes et d'Information des Justiciables a pour objet l'accueil, l'écoute, l'information et l'orientation des personnes qui estiment avoir subi des faits susceptibles d'être qualifiés pénalement. A cet effet, elle apporte une aide aux victimes, les accueille et propose une écoute privilégiée pour identifier les difficultés qu'elles rencontrent.

Elle répond à leurs attentes par :

- une information sur les droits (fonctionnement de l'institution judiciaire, procédures, accès à l'aide juridictionnelle, systèmes d'indemnisation...),
- une orientation, si nécessaire, vers des services spécialisés (services sociaux, organismes hébergement, services médicaux...),
- un accompagnement dans les démarches (aide psychologique, préparation aux audiences de jugement, aux expertises...).

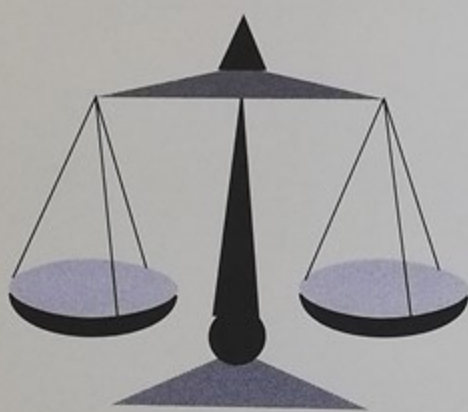
L'Association assure en outre la diffusion d'informations auprès du public et des professionnels, et met en œuvre tous moyens pour promouvoir une politique d'aide aux victimes.

Sa finalité étant :

- la reconnaissance de la victime et de ses droits,
- l'apaisement des conflits,
- la lutte contre l'isolement des victimes,
- la diminution du sentiment d'insécurité.

Quel bilan tirez-vous de vos premières actions à Montataire ?

L'Association a débuté une première permanence en Mairie courant février 97, puis a assuré une



seconde permanence courant septembre 97 au CMI des Martinets, accueillant le public tous les lundis et mardis de 14 h à 17 h.

Pour l'année 1997, le service d'aide aux victimes a reçu 154 Montatairiens toutes démarches confondues.

• Premièrement 114 personnes ont obtenu des informations dans différents domaines :

- d'aide juridictionnelle (remise des formulaires, transmission au Bureau d'aide juridictionnelle de Senlis),
- de difficultés d'indemnisation par les assurances,
- de surendettement,
- de séparation, de garde d'enfant,
- de litiges avec les organismes sociaux,
- de demande de visa,
- de nationalité...

• Deuxièmement 40 victimes concernant des affaires pénales se sont adressées à nous

dont :

- 19 atteintes aux personnes
- 8 atteintes aux biens
- 6 infractions à la circulation
- 7 autres infractions.

Alors satisfait des premières actions ?

La fréquentation des permanences de la commune de Montataire est prometteuse, eu égard à leurs dates de mises en place, et à la relative méconnaissance de notre association, en particulier de son objet social par le public.

Les permanences d'accueil

L'Association d'Aide aux Victimes et d'Information des Justiciables a pour objet l'accueil, l'écoute, l'information et l'orientation des personnes qui estiment avoir subi des faits susceptibles d'être qualifiés pénalement.

Adresse du siège : Centre judiciaire 12, rue Michelet 60100 CREIL
Téléphone : 03.44.25.24.24.

Ouvert tous les jours de 9 h à 12 h et de 13 h 30 à 17 h.

Lieux et horaires de la permanence :

MONTATAIRE :
En MAIRIE le mardi de 14 h à 17 h.
Au CMI le lundi de 14 h à 17 h.

«Je n
d'av

Dépistage
pour les j

Deux ou

Symbole de la
Mais parfois,
sence d'un car
spécialement
année, il prov

Un geste

Le dépistage
petite taille.

Les fem

sont tou

Toutes les f
pagne et p
environ 65
femme cor
chaines an
nouveau c

Pour
rense

«Je n'attends pas d'avoir un doute»

Dépistage gratuit du cancer du sein pour les femmes de 50 à 69 ans dans l'Oise



Deux ou trois vérités sur le sein

Symbole de la féminité, le sein est aussi un organe comme les autres. Mais parfois, des problèmes graves peuvent apparaître, comme la présence d'un cancer. Le cancer du sein touche une femme sur neuf, tout spécialement à partir de 50 ans. Avec 25 000 nouveaux cas chaque année, il provoque environ 10 000 décès par an en France.

Un geste pour se rassurer

Le dépistage par mammographie permet de détecter des tumeurs de petite taille. Un traitement précoce augmente les chances de guérison.

Les femmes de 50 à 69 ans sont toutes concernées

Toutes les femmes âgées de 50 à 69 ans sont concernées par cette campagne et peuvent bénéficier de ce dépistage gratuit. Cela représente environ 65 000 femmes pour le seul département de l'Oise. Chaque femme concernée sera personnellement invitée, au cours des trois prochaines années, à bénéficier d'un dépistage gratuit. Ensuite, elle sera à nouveau conviée tous les trois ans, jusqu'à son 70^e anniversaire.

Pour un examen de dépistage gratuit, renseignements au :

03 44 92 50 30
ou 03 44 92 50 31

Questions - Réponses

Si personne n'a jamais eu de cancer du sein dans ma famille ?

Toute femme peut développer un cancer du sein, même si dans sa famille aucune femme n'a eu ce problème.

Si mon amie, qui a presque mon âge, n'a pas reçu de lettre d'invitation ?

L'Oise compte environ 65 000 femmes de 50 à 69 ans. Il n'est pas possible de les inviter en même temps. Aussi, les invitations vont-elles être réparties sur trois ans.

Si mon médecin effectue régulièrement une palpation des seins ?

C'est une bonne surveillance mais la mammographie peut repérer des anomalies impossibles à détecter au toucher.

Si je suis ménopausée ?

Justement : le risque augmente après la ménopause. C'est pour cette raison que la campagne s'adresse aux femmes à partir de 50 ans.

Culture

Cinéma

L'année 1998 a débuté par des records de fréquentation cinématographique et le cinéma Palace de Montataire a bénéficié de ces effets dynamisants. En effet, le «Titanic» et les «Visiteurs II» ont pulvérisé les records d'entrées depuis 1983, date à laquelle la Municipalité a recréé la structure cinéma dans le cadre de sa politique culturelle. A noter que ces orientations culturelles se redéfinissent sans cesse afin de permettre au plus grand nombre d'accéder au 7ème art. Le premier souci est le prix des places (32 F et 21 F pour les jeunes et les demandeurs d'emploi). 65% des spectateurs bénéficient du tarif réduit. D'autre part, des actions de fidélisation sont entreprises. Il existe actuellement les «ciné-collèges» qui permettent aux élèves de visionner des films du répertoire cinématographique. A la rentrée de septembre, la même structure sera étendue à tous les élèves des écoles primaires. En ce qui concerne la participation des classes, le cinéma Palace devient un outil pédagogique pour les établissements scolaires qui peuvent assister aux films de leur choix selon leur demande. Le Palace est donc ouvert à toute initiative permettant de susciter le désir d'aller au cinéma.



En ce qui concerne le film «TITANIC», 2638 spectateurs ont assisté à la projection au Palace. Malgré cela, des personnes n'ont pu voir le film, faute de place. Des séances seront programmées de nouveau, dans la mesure des possibilités avec le distributeur, vers la fin du mois de juin.

De nombreux visiteurs au Palace



Un équipement de qualité

- Comment sont sélectionnés les films programmés ?

Ils sont choisis dans le contexte d'une démarche culturelle. Des films d'auteur ou ayant un contenu créatif, une interprétation remarquable, font l'objet des premiers critères. Les films ayant une audience nationale sont également programmés. Ce sont donc des films qui marquent le cinéma par leur qualité artistique (à noter que la salle du Palace est classée «Art et Essai») ; ce sont aussi des films qui permettent des moments de loisirs, de détente.

- Pourquoi les films sont-ils diffusés plusieurs semaines après la «sortie nationale» ?

Le nombre de tirages de copies d'un film est en général de 50 à 500 (600 exceptionnellement) pour les 4000 salles françaises. Toutes les salles ne peuvent donc pas disposer en même temps d'une copie en « première semaine ».

Les distributeurs perçoivent environ la moitié du prix d'entrée.

En fonction du nombre de spectateurs potentiels et du prix d'entrée, les pellicules disponibles sont allouées aux salles plus rentables financièrement.

Exemple : pour un film, une salle de grande ville accueillera pendant une semaine 4000 spectateurs à 40 F l'entrée, le distributeur percevra (160000 F/2) 80 000 F environ.

Le même film programmé la même semaine au Palace à Montataire attirera 500 spectateurs à 25 F (moyenne) et le distributeur obtiendra (12500 F/2) 6250 F environ.

Il est donc évident que le distributeur procurera en priorité une copie à la salle dont le revenu est de 80 000 F.

- Quels sont les distributeurs avec qui le cinéma Palace travaille en partenariat ?

Ce sont toutes les sociétés de distributions que l'on connaît en particulier par leur logo au début de chaque séance : Gaumont Buena Vista - UFD - Bac film, Columbia Tri Star - AMFD - UIP - AMLF...

Contrairement à d'autres salles «programmées» chaque film est «traité» indépendamment cas par cas avec un distributeur.

- Qui fréquente le Cinéma ?

On enregistre environ 17000 spectateurs chaque année. Le public est composé en majorité de jeunes (18/25ans).

Le tarif réduit (21 F) est appliqué aux jeunes et aux demandeurs d'emploi. Cette tranche constitue 65% des spectateurs.

- Quelles sont les particularités des projections au cinéma ?

Pour certains films, un système «DTS» (son digital) réalise la diffusion du son «dolby stéréo digital» : onze enceintes permettent la reproduction sonore au niveau de l'image et des effets d'ambiance dans la salle. Le son est reproduit à partir de CD et non avec une lecture optique sur la copie comme pour les films traditionnels. Un autre investissement récent permet la projection continue sans entracte pour les films de longue durée comme le Titanic par exemple (3 h 15).

Quand la mémoire des murs vous appelle

Culture



M. Ramond, conservateur

On ne soupçonne jamais suffisamment la richesse fabuleuse de notre patrimoine.

Sous nos pieds, sur d'anciens murs de pierres, dans les grottes, des traces, des images, des écrits portent témoignages de nos ancêtres. Qu'ils furent prisonniers, soldats, amants, grands poètes, ou simples artisans ils ont voulu éterniser dans la pierre leurs plus nobles sentiments, leurs désirs ou leur souffrance, leur joie ou même leurs sarcasmes. Sortes de messages rédempteurs pour certains, traces de leur passage ainsi immortalisé pour d'autres, bien des reproductions conservées au musée de la mémoire des murs à Verneuil-en-Halatte sont de splendides œuvres d'art qui n'auraient jamais vu le jour sans le travail exceptionnel de Serge Ramond.

Traces de vie

L'homme qui voue une passion de plusieurs décennies aux graffiti et à toutes les inscriptions historiques des murs a réussi à rassembler près de 3 500 moulages qu'il réalise lui-même en se rendant sur les lieux de ces témoignages gravés dans la pierre de nombreux édifices. Ces documents représentent souvent des scènes évangéliques, louent le Christ et la vierge Marie. A partir de la Renaissance certains, plutôt galants, sont dédiés à l'amoureuse. A toutes les époques, la guerre, les combats, sont représentés. Un artisan a inscrit les événements qui ont

marqué la vie familiale, et même les phénomènes météorologiques comme ces gelées de juin. Grands événements, mais aussi inscriptions grivoises, témoignages poignants de prisonniers clamant leur innocence. Si la recherche iconographique est souvent présente avec des essais de composition graphique parfois remarquable, il y a aussi de la recherche textuelle où certains s'essaient à écrire des vers et y parviennent, une recherche épigraphique où certains expriment leurs sentiments de poésie, de contestation, de haine ou d'amour.

Sans doute, Victor Hugo fut-il aussi tenté de graver des poèmes, il ne laissera que sa signature. Un peu plus tard, dans les grottes où s'abritaient les poilus, des bas-reliefs entiers ont été creusés pour marquer la présence spirituelle et religieuse d'hommes, qui dans la prière cherchaient le réconfort, le dépassement de leurs souffrances ou pour affirmer leur identité individuelle ou militaire. Enfin, il faut dire l'exceptionnelle beauté de la salle consacrée aux navires, ces vaisseaux des grands espaces, à ces bateaux de pirates, à ces grands voiliers de guerre, bâtiments qui pour leur époque ont frappé l'imagination de tant d'hommes, symboles de voyages, d'aventures et de combats.

La passion d'un homme

Dans la foulée des événements de mai 68, qui ont vu fleurir les slogans de l'imaginaire sur les murs de nos villes, Serge Ramond, ancien salarié de Péchiney se lance dans la collecte des marques humaines, qui de tout temps ont été gravées dans la pierre et bien souvent avec des outils très rudimentaires. Il invente pour cela un moyen de recueil d'empreinte par un matériau souple de plastiline puis par coulage d'un plâtre dans la forme obtenue. Un travail passionnant bien compréhensible quand on découvre ces œuvres ô combien stimulantes pour le curieux d'art, d'histoire, d'archéologie. On peut aussi découvrir des inscriptions relevées dans les édifices de Saint-Leu-d'Esserent, Borest, Montataire, etc... M. Ramond qui souligne l'effort consenti par la commune de Verneuil-en-Halatte pour la conservation de ces richesses, remarque qu'un tel patrimoine nécessiterait sans doute plus d'égards et de moyens pour que la mémoire des murs se perpétue. En effet, avec ses collaborateurs,

bénévoles, il permet d'immortaliser des œuvres qui sont détruites par le temps ou pire par le vandalisme.

On ne peut que souscrire à ce souci et l'aider à la poursuite de ce travail tout à fait remarquable. Les pouvoirs publics, en particulier l'Etat et la Région, seraient bien inspirés de prendre la mesure du travail accompli pour encourager et éveiller des vocations comme celles de M. Ramond, en aidant le Musée de la Mémoire des Murs.

En attendant n'hésitez pas, profitez des beaux jours qui reviennent et d'une balade en forêt d'Halatte pour vous rendre au Musée de Verneuil.

Jean-Paul Legrand

«Il arrive qu'aux murs du cachot le reclus taille une inscription qui fait sur la pierre un bruit d'ailes.»

Louis Aragon
une vague de rêves, 1924



Ouverture au public :

Tous les jours (sauf lundi et mardi)
de 14 h 30 à 18 h 30.

Visite de groupes : Tous les jours rendez-vous (pris 15 jours à l'avance)

Durée de la visite : à la demande de 1 h à 3 h.

Tarifs : individuels :

Adultes : 20 F - Enfants (jusqu'à 12 ans) : 10 F

Groupes (à partir de 10 personnes) :

Adultes : (visite guidée incluse) : 18 F -
Enfants, scolaires (visite guidée incluse) : 8 F.

Adresse : Imp. Jules Ferry
(face à la Mairie) à Verneuil-en-Halatte

Tél. : 03.44.24.54.81.

A.S.P.A.G. (Association de Sauvegarde du Patrimoine Archéologique et Glyptographique)

12, rue A. Briand - Verneuil-en-Halatte
Tél. : 03.44.25.30.10.

Serge Ramond, conservateur.

Services et Associations

La ligne des Martins-pêcheurs

Nouveau président de l'Association des Martins Pêcheurs : M. Thierry GOOSSENS
Année 1998 ; Thérain 1^{re} catégorie : Pêche à la truite, ouverture le 28 mars 1998, prix à l'année 350 F, moins de 16 ans 175 F, avec un déversement tous les quinze jours environ.
L'étang du marais-Benne : Ouverture le 28 mars 1998, réservé gratuitement aux actionnaires à la truite et aux moins de 16 ans moyennant une action à l'année au prix de 50 F.
Vous avez également accès à l'étang de St Leu (sortie St Leu, route de Précy) du

C.E. Heidelberg pour une carte annuelle au prix de 250 F (renseignements auprès de Christian Pêche et de St-Leu Pêche)
Le 6 juin 98 : fête de la pêche avec déversement de truites ; gratuit à toutes et à tous.
Nous vous informons que nous renouvelons pour la troisième année, la demande du passage du Thérain en 2^e catégorie, ce qui donnerait le droit de pêcher toute l'année sans nous empêcher de continuer à faire un parcours à truite.

Nous vous souhaitons, amis Pêcheurs, une bonne année Piscicole.



Tu la tires ou tu la pointes ?

Vous aimez jouer aux boules ? Alors venez rejoindre notre jeune amicale qui compte à ce jour près de 150 adhérents. Pour une participation minimale, vous passerez des moments agréables dans une ambiance conviviale, de 6 à 99 ans. Nous vous attendons à l'Amicale bouliste de Montataire.
En 1997, plus de 700 personnes ont participé aux 21 concours organisés et plus de 100 personnes ont été récompensées.

Service National

Recensement Militaire

Les jeunes hommes nés en janvier, février, mars 1981 mais aussi ceux nés en janvier, février, mars 1982 doivent se présenter en Mairie, entre le 1^{er} et le 30 avril 1998 munis du livret de famille et de la carte Nationale d'identité française ou toutes pièces attestant la nationalité française (Décret de naturalisation, manifestation de volonté,...)

Souvenir du Portugal

A travers ses notes ensoleillées, le groupe folklorique «Souvenir du Portugal de Montataire» communiquera à votre public des moments de joie et de gaieté, lors de vos fêtes, manifestations, soirées ou défilés. Il vous suffit pour cela de le contacter au 03.44.54.08.81.

Nous sommes toujours prêts à faire partager notre culture.

Poney-Club «La Folle Emprise»

Enfants de 4 à 16 ans
Pour la découverte du monde animal et sa protection :
1 - Promenade : mise en selle ; randonnée ;
2 - Stage :
Centre de Loisirs :
Inscription au Poney-club cavée d'Angy le samedi après-midi Tél. : 03.44.27.52.19.



Mamies conteuses

Une fois par mois, Lulu et Micheline, les mamies conteuses enchanteront les enfants avec leurs belles histoires et leurs contes.

Les séances se déroulent à la bibliothèque Elsa Triolet.

Interrogez vos enfants, ils vous raconteront tout le plaisir qu'ils ont eu.

L'ASSOCIATION DES MUTILÉS DES YEUX DE GUERRE

Reconnue d'utilité publique (5/7/1930)

Fondée en 1923

Groupe «Picardie»

est à votre disposition

Président Michel FRISON

72, rue Etienne Dolet

60100 CREIL

Tél. : 03.44.55.28.82

Aide aux devoirs

Pour aider* : les parents qui ne peuvent pas suivre les études de leurs enfants le soir, ainsi que les écoliers et lycéens (du CM2 à la terminale), à comprendre leurs leçons et à faire leurs devoirs, l'Association des Amis de la France et de la Côte d'Ivoire (A.A.F.C.I.) propose : aux familles du bassin creillois pour leurs enfants, des cours de suivi et de soutien scolaires en :

Français, Mathématiques et Anglais.

du CM2 à la terminale,

entre 16 h 45 et 19 h 30

au 11, rue du 19 mars 1962 à Montataire

* Pour connaître les conditions de participation, les personnes intéressées peuvent dès à présent, obtenir les documents d'informations et les bulletins d'inscriptions, en contactant A.A.F.C.I. :

au 03.44.24.61.78

A.A.F.C.I. recherche les services bénévoles d'enseignants et d'étudiants (surtout en math, pour les classes de 1^{re} et de terminale) : Les frais seront remboursés.

Payez votre titre de transport dans les cars du S.T.A.C.

Si les lycéens et étudiants bénéficient d'une carte scolaire pour la gratuité des transports sur le réseau du STAC, il est rappelé que les usagers ne sont pas dispensés du paiement de leur titre de transport et doivent le présenter à toute demande de contrôle dans les bus et lors de leur descente.

Secours Populaire

Le Secours Populaire Français, c'est quoi ?
Issu de la résistance, le SPF a fêté ses 50 ans en 1995.

Sa devise : « Tout ce qui est humain est nôtre »
Son but : la solidarité en France et dans le monde.

Mais tout cela ne peut-être réalisé que grâce à la générosité de nombreux donateurs dans toute la France, et à l'activité des bénévoles au sein de nombreux comités.

Ici, en France...

Le comité de Montataire compte une douzaine de bénévoles, essentiellement des femmes, qui donnent beaucoup de leur temps pour assurer les permanences.

Nous y accueillons les chômeurs de longue durée, des RMIstes, des per-

sonnes en fin de droits, ou sans res-

sources.
Ils sont jeunes, des femmes avec des enfants, des couples, des gens seuls.
Nous distribuons de l'alimentation, et pour Noël des jouets offerts par les commerçants.

...et dans le monde

Les conditions : un justificatif de res- sources et une petite participation financière. A travers cet acte, les demandeurs retrouvent leur dignité.
Sur le plan international nous partici- pons à l'urgence : famine, aide médi- cale, catastrophes naturelles...

Pour financer ces actions, pendant les permanences nous mettons à disposi- tion de tous des vêtements moyenn- ant une faible participation.
Braderies, tombola, loto, opération caddy chez Leclerc, aide des commer-

çants du marché de Montataire, sub- vention de la commune avec sa parti- cipation matérielle sont autant de res- sources à notre activité.

Mais malgré la mobilisation des gens de cœur et devant toujours plus de difficultés nos permanences d'accueil n'arrivent plus à satisfaire les demandes.

Pour cela nous faisons encore appel à votre générosité.

Contactez-nous : ce serait aussi rendre hommage à notre amie Lucie Bambier qui nous a quittés et qui a beaucoup donné et manque terrible- ment dans notre comité.

Permanences :

Le lundi et vendredi de 14 h à 16 h.
13, rue du 19 Mars 1962.
Tél. : 03.44.27.16.64.

Marchés de France



Vous le savez, vous qui faites votre marché les jeudi et dimanche chaque semaine à Montataire : c'est convivial, c'est frais, c'est vrai et souvent compéti- tif.

Ici les commerçants vous conseillent dans la bonne humeur, vous êtes leurs amis comme en petites boutiques.

L'association pour l'animation et la promotion du Marché de Montataire s'in- vestit pour faire gagner ses clients en fin d'année ou à la fête des mères : toute l'année vous pourrez voir vos achats remboursés. Les heureux gagnants peuvent en témoigner.

Ce comité, dans la mesure de ses moyens, apporte aussi son concours au Secours Populaire et au Secours Catholique.

C'est ainsi que 11000 œufs ont pu être distribués par les commerçants du Marché de Montataire aux plus déshérités.

Chapeau aux dévoués animateurs du Comité !

Archives municipales

Le service des archives de la mai- rie trie, élimine, conserve, classe, inventorie et communique des documents provenant des assem- blées, des administrations, des documents qui lui sont remis à titre temporaire ou définitif.

Il gère également un fonds docu- mentaire : revues administratives, journaux officiels.

Ce service est à votre disposition les lundi, mardi, jeudi et ven- dredi, aux heures d'ouverture de la mairie ; chacun d'entre vous peut aller y consulter des docu- ments d'archives, des journaux officiels...

Si dans votre grenier, dans vos tiroirs, vous possédez de vieilles cartes postales, affiches, corres- pondances, de vieux livres, jour- naux, de vieux documents, vous pouvez les confier aux archives. Ils profiteront à tous.

Tél. : 03.44.25.57.07- poste 404

Monteuses

ulu et Micheline, les enchanteront les histoires et leurs

ulent à la biblio-

s, ils vous raconte- ils ont eu.

DES MUTILÉS DE GUERRE

té publique

1923

cardie»

osition

FRISON

de Dolet

EIL

5.28.82

Devoirs

qui ne peuvent leurs enfants le et lycéens (du comprendre leurs leurs devoirs, la France et de .) propose : illois pour leurs i et de soutien

Anglais.

2 à Montataire

ions de parti-

téressées peu-

es documents

ins d'inscrip-

C.I. :

78

ces bénévoles

(surtout en

e terminale) :

Transport T.A.C.

bénéficient

gratuité des

TAC, il est

ont pas dis-

ur titre de

ter à toute

bus et lors